

Draft Galway
CYCLE
Network



1. Réamhrá

Is cuid d'Oifigí Deartha Rothar an Údaráis Náisiúnta Iompair (NTA) é AECOM. Tá NTA tar éis a iarraidh ar AECOM pleananna rothaíochta cuimsitheacha a chruthú le haghaidh contaetha lasmuigh de Mhórcheantar Bhaile Átha Cliath (MCBÁC), Contae na Gaillimhe san áireamh. Tá sé beartaithe go n-úsáidfidh NaiscRothar chun gréasán raon rothar cuimsitheach a chur le chéile do dhaoine a úsáideann rothair i ngach contae ar fud na hÉireann agus chun tógáil ar an ngréasán raon rothar atá beartaithe do chontaetha san MCBÁC.

Beidh gréasáin raon rothar reatha san áireamh amhail rotharbhealaí, glasbhealaí agus conair idiruirbeacha. Cuirfear rotharbhealaí/naisc bheartaithe leis sin a leagtar amach sna pleananna forbartha agus iompair is déanaí, agus gréasáin eile a bhfuil gá leo chun ceangal an líonra go dtí an pobal a uasmhéadú. Ba cheart a thabhairt faoi deara nach sainítear aon chineál bonneagair ar aon bhealach sa phlean seo agus go ndíríonn sé ar phríomhnaisc a bhfuil gá leo chun gréasán raon rothar cuimsitheach a chur le chéile a cheanglóidh gach príomhphobal agus áiteanna a bhfuil tarraingt mhór orthu.

Déanfaidh an nóta seo achoimre ghairid ar an ngréasán raon rothar do Ghailimh. Le haghaidh mionsonraí ar an modheolaíocht, beartas náisiúnta agus na hardaidhmeanna foriomlána maidir le gréasáin NaiscRothar, déan tagairt le do thoil den phríomhthuarascáil a bhfuil an nóta teicniúil seo ina aguisín air.

2. Daonra agus Lonnaíochtaí na Gaillimhe

Tá Contae na Gaillimhe in iarthar na tíre i gcúige Chonnacht. Roinneann sé teorainn le contae Mhaigh Eo agus contae Ros Comáin ó thuaidh, le contae Uíbh Fhailí agus contae Thiobraid Árann ar an taobh thoir, agus le contae an Chláir ó dheas.

De réir Daonáireamh 2016 na Príomh-Oifige Staidrimh (POS), tá daonra de 179,390 áitritheoir ag an gcontae. Léiríonn Tábla 2.1 thíos daonra na mbailte i nGaillimh a bhfuil níos lú ná 1,000 duine iontu. Níl os cionn 5,000 duine ach ag lonnaíochtaí Chathair na Gaillimhe, Thuama, Bhéal Átha na Sluaighe agus Bhaile Locha Riach. Tá daonra níos lú ná 5,000 duine ag gach baile eile.

Tábla 2.1: Daonra Lonnaíochtaí na Gaillimhe

Baile/Cathair	Daonra
Cathair na Gaillimhe	78,668
Tuaim	8,767
Béal Átha na Sluaighe	6,662
Baile Locha Riach	5,556
Órán Mór	4,990
Baile Átha an Rí	4,445
An Gort	2,994
An Bhearna	1,998
Maigh Cuilinn	1,704
An Clochán	1,597
Port Omna	1,450
Uachtar Ard	1,318
Baile Chláir	1,248

3. Beartais agus Pleananna Reatha na Gaillimhe

Plean Forbartha Chontae na Gaillimhe 2022-2028

Foilsíodh Plean Forbartha Chontae na Gaillimhe (PFCG) in 2022 agus leagann sé amach straitéis agus fíis fhoriomlán le haghaidh pleanáil agus forbairt inbhuanaithe cheart an chontae thar thréimhse 6 bliana an phlean, agus ullmhaíodh i gcomhréir le Cuid 2, Caibidil 1 d'Acht um Pleanáil agus Forbairt, 2000 (arna leasú), é. Is breithniú ábhartha ar chinntí a dhéanamh ar iarratais phleanála i nGaillimh sa todhchaí é an Plean Forbartha Contae.

I gcaitheamh an Phlean sin, tá roinnt beartas ann a thugann éascú agus soláthar an bhonneagair rothaíochta agus na nglasbhealaí faoi deara, atá liostáilte faoi na ceannteidil seo a leanas:

Siúl agus Rothaíocht

Tugann an Plean Forbartha na buntáistí a bhaineann le rothaíocht agus bonneagar rothaíochta a chur chun cinn faoi deara amhail plódú tráchta i limistéir uirbeacha, astaíochtaí gás ceaptha teasa laghdaithe, daonra níos sláintiúla, caighdeán beatha feabhsaithe agus pobail níos inbhuanaithe.

Tá an méid seo a leanas i mbeartais siúil agus rothaíochta an Phlean:

- **SR 1 - Bonneagar Coisithe agus Rothaíochta:** Chun go mbeidh ar dhearadh an bhonneagair choisithe agus rothaíochta bheith i gcomhréir leis na prionsabail, an cur chuige agus na caighdeáin atá leagtha amach sa Lámhleabhar Rothaíochta Náisiúnta agus sa Lámhleabhar Deartha do Bhóthair agus Sráideanna Uirbeacha.
- **SR 2 - Páirceáil Rothar:** Chun soláthar áiseanna páirceála rothar agus áiseanna gaolmhara slána a spreagadh laistigh de bhailte agus sráidbhailte sa réimse poiblí ar fud an chontae.
- **SR 3 - Gluaiseacht Iompair Inbhuanaithe:** Tús áite do ghluaiseacht iompair inbhuanaithe agus tréscailteacht mhaith i gcéim luath dhearadh na dtograí forbartha a cheangal.
- **SR 4 - Gréasán Nua-aimseartha do Bhonneagar Siúil agus Rothaíochta:** Leanúint de bheith ag oibriú agus ag glacadh páirt san Údarás Náisiúnta Iompair, sa Roinn Iompair agus gníomhaireachtaí eile chun gréasán nua-aimseartha do bhonneagar siúil agus rothaíochta a fhorbairt sa chontae.
- **SR 5 - Rotharbhealaí Saor ó Thrácht:** Bealaí siúil agus rotharbhealaí saor ó thrácht a chur ar fáil, nuair is féidir, go háirithe in áiteanna a chuireadh bealaí den sórt sin rogha mhalartach dhíreach, níos sábháilte, agus níos tarraingtí ar an gcarr ar fáil.

Glasbhealaí

Tacaíonn an Chomhairle le soláthar an bhonneagair ghlasphealaigh sa chontae ar shlí ghníomhach agus aithníonn sí na buntáistí atá le dearcadh áise fóillíochta a spreagann slí beatha gníomhach agus sláintiúil, chomh maith leis na buntáistí eacnamaíoch ón turasóireacht. Ag gníomhú de réir mholadh an Phlean Gníomhaíochta Náisiúnta maidir le Forbairt Tuaithe forbairt na nglasbhealaí, na ngormbhealaí agus na ndeiseanna caitheamh aimsire eile a spreagadh, agus chun tacaíocht a thabhairt do phoist tuaithe inbhuanaithe trí thograí turasóireachta dírithe.

- **GGB 1 - Glasbhealaí:** Tacú le forbairt Ghréasán na nGlasbhealaí Straitéiseacha comhtháite do bhealaí náisiúnta agus réigiúnacha agus nastacht na nglasbhealaí reatha a uasmhéadú tríd an mbonneagar rothaíochta agus siúil a nascáil ar shlí atá comhoiriúnach le caomhnú an dúlra agus beartais chomhshaoil eile. Beidh na bealaí seo a leanas atá tábhachtach go Náisiúnta agus go Réigiúnach san áireamh ach ní bheidh siad teoranta dóibh:

- Glasbhealach Náisiúnta ó Bhaile Átha Cliath go Gaillimh
- Glasbhealach Chonamara i.e. (An Clochán go hUachtar Ard, Gaillimh go hUachtar Ard)
- **GGB 2 - Forbraíocht Ghréasán na nGlasbhealaí sa Todhchaí:** Tacú le tionscadail ghlasbhealaí/ghormbhealaí straitéiseacha a chur ar fáil sa chontae i gcomhréir leis an Straitéis d'Fhorbraíocht na nGlasbhealaí Náisiúnta agus Réigiúnacha sa Todhchaí.

Pléann Caibidil 8 den PFCG na cuspóirí agus na beartais don Turasóireacht agus don Tírdhreach. Cuirtear na cuspóirí beartais maidir le Glasbhealaí agus Gormbhealaí seo a leanas san áireamh:

- **GGB 1 - Siúlbealaí agus Rotharbhealaí:** Forbraíocht na siúlbealaí agus na rotharbhealaí ag limistéir iomchuí ar fud an chontae a chur chun cinn agus a éascú faoi réir cúrsaí timpeallachta.
- **GGB 2 - Forbraíocht Ghréasán na nGlasbhealaí sa Todhchaí:** Tacú le tionscadail ghlasbhealaí/gormbhealaí straitéiseacha a chur ar fáil sa chontae i gcomhréir leis an Straitéis d'Fhorbairt na nGlasbhealaí Náisiúnta agus Réigiúnacha Amach Anseo

Pléann Caibidil 10 den PFCG na cuspóirí agus na beartais maidir le hOidhreacht Nádúrtha agus Bithéagsúlacht. Cuirtear na cuspóirí beartais maidir le Glasbhealaí agus Gormbhealaí seo a leanas san áireamh:

- **TGG 1 - Glasbhealaí/Gormbhealaí Straitéiseacha:** Tacú le tionscadail Ghlasbhealaí/Ghormbhealaí straitéiseacha inbhuanaithe a chur ar fáil don chontae i gcomhréir leis an straitéis d'Fhorbraíocht na nGlasbhealaí Náisiúnta agus Réigiúnacha sa Todhchaí, ag cumasú reachtaíocht, dea-chleachtas ar shlí atá comhoiriúnach le caomhnú an dúlra agus beartais chomhshaoil eile.
- **TGG 2 - Forbraíocht Ghréasán na nGlasbhealaí Straitéiseacha:** Tacú le forbraíocht Ghréasán na nGlasbhealaí Straitéiseacha comhtháite do bhealaí náisiúnta agus réigiúnacha agus chun nastacht na nglasbhealaí reatha a uasmhéadú tríd an mbonneagar rothaíochta agus siúil a nascáil ar shlí atá comhoiriúnach le caomhnú an dúlra agus beartais chomhshaoil eile. Beidh siad seo a leanas san áireamh;
 - Rotharbhealach / Glasbhealach Náisiúnta ó Ghaillimh go Baile Átha Cliath
 - Glasbhealach Chonamara (An Clochán go hUachtar Ard, Gaillimh go hUachtar Ard etc.)
 - Glasbhealach ó Chósta Órán Mór go Bearna
 - Baile Átha an Rí go Tuaim
 - An Clochán go Deirgimleach
 - An Clochán go Leitir Fraic
- **TGG 3 - Glasbhealaí, Gormbhealaí, Móinbhealaí agus Cosáin:**
 - (a) Is cuspóir beartais é tacú le síneadh na nglasbhealaí, na ngormbhealaí, na móinbhealaí agus na gcosán sa chontae agus chun iad a chomhtháthú agus a nascáil le glasbhealaí, gormbhealaí, móinbhealaí agus cosáin reatha / beartaithe laistigh agus lasmuigh den chontae.
 - (b) Is cuspóir beartais é tacú, nuair is iomchuí, le coincheap na nGlasbhealaí chun breithniú a dhéanamh ar an mbonneagar taistil áitiúil, agus nastacht le bailte agus sráidbhailte áitiúla agus conair an Ghlasbhealaigh a dhearadh.

Dréachtphlean Forbartha Chomhairle Cathrach na Gaillimhe 2013-2023

Leagann Dréachtphlean Forbartha Chomhairle Cathrach na Gaillimhe 2023-2029 beartais Chomhairle Cathrach na Gaillimhe maidir le forbairt inbhuanaithe Chathair na Gaillimhe go 2029 amach. Is mar seo a leanas a leagtar amach na beartais maidir le bonneagar rothaíochta agus rothar sa Phlean. Leagann Caibidil 4 den phlean forbartha na cuspóirí maidir le Soghluasteacht Inbhuanaithe agus Iompar amach, na cuspóirí maidir le rothaíocht seo a leanas san áireamh:

Beartas 4.1: Ginearálta

- Dlúthchathair a fhorbairt, ina bhfuil talamhúsáid agus iompar inbhuanaithe comhtháite agus ina bhfuil rogha agus rochtain ar raon de mhodhanna iompair, le tacaíocht mhéadaithe ann do ghluaiseacht i dtreo modhanna níos inbhuanaithe I gcomhréir le haidhmeanna náisiúnta ar ghníomh aeráide agus ina bhfuil fáil ar shábháilteacht agus gluaiseacht níos éasca laistigh den chathair agus amach i dtreo cheantar leathan Phlean Straitéiseach an Mhórcheantair (PSMC), Contae na Gaillimhe agus Réigiún an Tuaiscirt agus an Iarthair.
- Tacú le cur i bhfeidhm Straitéis Iompair na Gaillimhe (SIG) a dhéanfaidh dul chun cinn i soláthar agus aistriú córa iompair go modhanna iompair níos inbhuanaithe agus a chumasóidh comhtháthú pleanála na talamhúsáide agus iompair laistigh den chathair agus an ceantar PSMC níos leithne i gcomhairle le Comhairle Contae na Gaillimhe, NTA agus BIÉ agus soláthróirí seirbhíse.

Beartas 4.2: Talamhúsáid agus Iompar

- Coincheap 'chathair 15 nóiméad' a chur chun cinn ina gceadaíonn beartais thalamhúsáide do chónaitheoirí rochtain a fháil ar a riachtanais laethúla laistigh de shiúl nó turas rothair 15 nóiméad agus, dá bharr, an spleáchas atá ar iompar cairr a laghdú.
- Dul chun cinn forbaíochtaí ardoirtre atá dian ó thaobh turais de, amhail ionaid thráchtála agus moil fhostaíochta ag suíomhanna a íosmhéadóidh an gá, fad agus am taistil a thógann sé agus a chuireann úsáid modhanna iompair inbhuanaithe amhail siúl, rothaíocht, agus iompar poiblí chun cinn chun dul chuig na suíomhanna sin.

Beartas 4.3: Iompar Poiblí

- Tacú leis an aistriú córa iompair go hiompar poiblí faoi Straitéis Iompair na Gaillimhe (SIG) trí spriocanna aistriú córa iompair a leagadh síos do shiúl, rothaíocht, agus iompar poiblí laistigh de thréimhse an Phlean Forbartha Cathrach.

Beartas 4.4: Soghluasteacht Inbhuanaithe – Siúl agus Rothaíocht

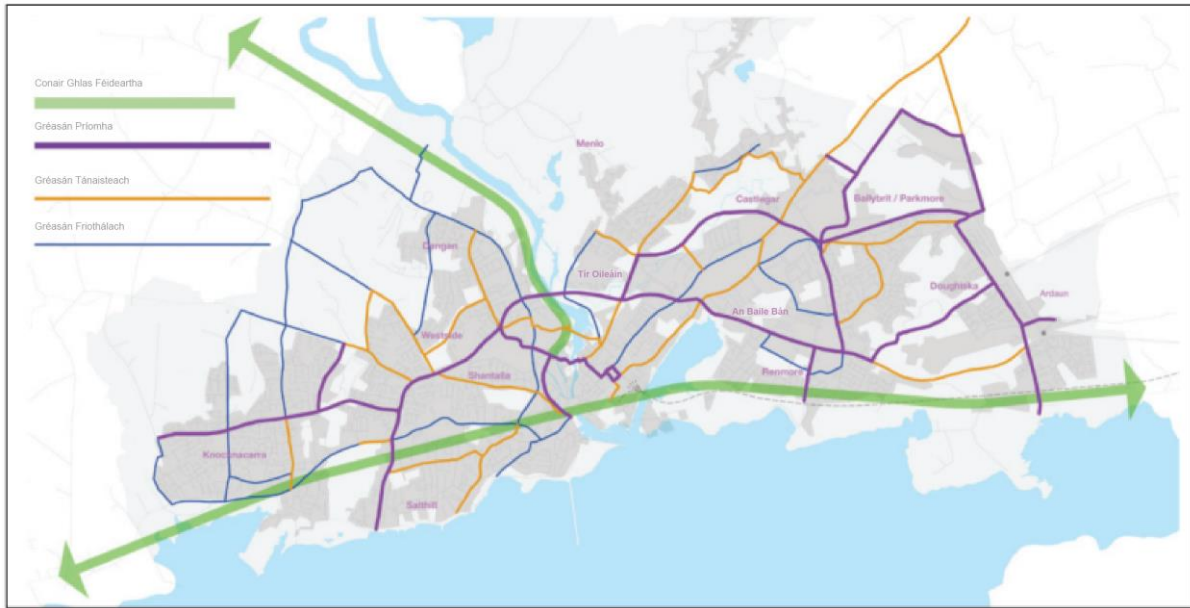
- Tacú le tograí Straitéis Iompair na Gaillimhe maidir le gréasán raon rothar príomha chun turais mheán-achair shábháilte agus áisiúla a éascú.
- Tacú le tograí Straitéis Iompair na Gaillimhe maidir le gréasán tánaisteach chun turais áitiúla shábháilte agus áisiúla a éascú agus chun go mbeadh sé ar acmhainn againn nascáil le gréasán raon rothar príomha.
- Tacú le Straitéis an Ghlasbhealaigh agus na nGlasbhealaí beartaithe mar chuid de ghréasán raon rothar príomha agus mar chuid de na naisc go Bearna, Órán Mór, Maigh Cuilinn agus Uachtar Ard.
- Rothaíocht ar Bhealaí Bus Connects na Gaillimhe nuair is iomchuí, an Nasc Traschathrach beartaithe san áireamh.
- Tacú le tograí amhail Páirceáil agus Siúl, Scoileanna Glasa, Cláir Bhealaí Taistil agus Sábháilteachta ar Scoil, Sráideanna Scoile agus an coincheap de bhealaí sábháilte a bheith ann le dul ar scoil, agus na tograí sin a chur chun cinn.

- Páirceáil rothaíochta a fheabhsú ag príomhshuíomhanna agus in aice stadanna bus/pointí aistrithe.
- Cur chun cinn, éascú agus cothabháil a dhéanamh ar nastacht agus tréscailteacht na gcoisithe agus na rothaithe i ndearadh agus bainistíocht tionscadail phoiblí agus phríobháideacha nua agus in uasghrádú agus iarfheistiú na bhforbairtí reatha I gcomhréir le Lámhleabhar Deartha do Bhóthair agus Sráideanna Uirbeacha (2019) agus Treoir Thréscailteachta agus Dhea-chleachtais, NTA (2015).
- Cinntiú go bhfuil áiseanna do choisithe agus rothaithe á ndearadh i gcomhréir le caighdeáin náisiúnta.
- Cur i bhfeidhm na Scéime Treochomharthaíochta a chur chun cinn le soláthar treofhaisnéise agus comharthaíochta ag suíomhanna iomchuí ar fud na cathrach san áireamh ann mar chuid de chur i bhfeidhm Straitéis an Réimse Poiblí.
- Forbraíocht na Scéime Rothar Poiblí/scéimeanna roinnte eile ar fud na cathrach a chur chun cinn agus a éascú.

Ina theannta sin, tá Dréachtphlean Forbartha Chomhairle Cathrach na Gaillimhe tar éis na Cuspóirí Cinnte maidir le rothaíocht seo a leanas a aithint:

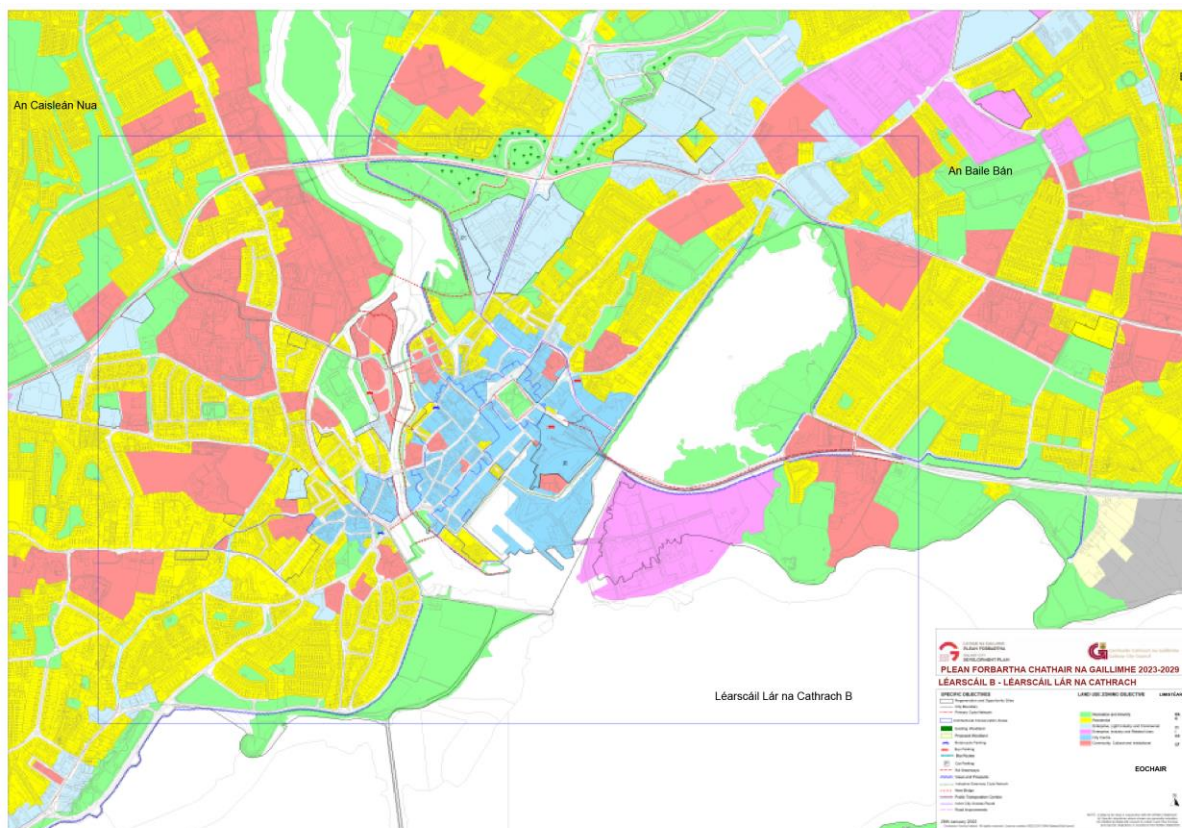
- Athruithe go bainistíocht tráchta agus bonneagar a chur i bhfeidhm chun forbairt an ghréasáin raon rothar a éascú, príomhghréasán príomha, tánaisteacha agus friothálacha san áireamh atá i gcomhréir le Straitéis Iompair na Gaillimhe (SIG). Tacóidh sé freisin le riachtanais talún bhreise a cheapann an dearadh go bhfuil gá leo ar na bealaí gaolmhara agus aithnítear go bhfuil tús áite ag an gcuspóir chun gréasán raon rothar agus bainistíocht tráchta agus athruithe go bonneagar gaolmhar a chur ar fáil thar aon chuspóir eile, lena n-áirítear cuspóirí criosaithe talamhúsáide ar bhealaí aitheanta, áit a bhfuil siad i gcomhréir le pleanáil cheart agus forbairt inbhuanaithe an cheantair.
- Áiseanna páirceála rothar a chur ar fáil ag suíomhanna oiriúnacha, lena n-áirítear Lár na Cathrach, Lár an Cheantair, Ionad Comharsanachta, cóngarach do phointí aistrithe iompair, scoileanna, tránna, reiligí, páirceanna agus, nuair is iomchuí, ceantair chónaithe.
- Gréasán an Ghlasbhealaigh Náisiúnta a fhorbairt sa chathair, go háirithe an Rotharbhealach Náisiúnta ó Ghaillimh go Baile Átha Cliath agus an Glasbhealach ó Ghaillimh go dtí An Clochán i gcomhar leis an NTA, an BIÉ agus Comhairle Contae na Gaillimhe.
- Crosaire droichid do choisithe agus rothair a chur ar fáil ar Abhainn na Gaillimhe le hais Dhroichead na mBradán.
- Droichead coisithe agus rothar nua a chur ar fáil ar chéanna Seanlíne Iarnróid an Chlocháin ó cheantar Athbheochana Bhóthar Ard Cinn go campas OÉG.

Tagraíonn an plean forbartha cathrach do Straitéis Iompair na Gaillimhe (SIG) le haghaidh cuspóirí éagsúla agus cuirtear gréasán raon rothar (Fíor 7.1 den SIG) san áireamh leis freisin a forbraíodh don SIG atá léirithe i bhFíor 3.1 thíos.



Fíor 3.1: SIG – Gréasán Raon Rothar Beartaithe

Leagtar béim i bPlean Forbartha Chomhairle Cathrach na Gaillimhe suas chun dáta ar na naisc rothaíochta bhreise i mapáil bhreise mar a léirítear i bhFíor 3.2 thíos. Is féidir mionsonraí ar sin a fheiceáil ar shuíomh gréasáin Chomhairle Cathrach na Gaillimhe.



Fíor 3.2: Léarscáil B – Cuspóirí Críosaithe Talamhúsáide agus Sonracha maidir le Lár na Cathrach (Dréachtphlean Forbartha Chomhairle Cathrach na Gaillimhe 2023-2029)

Plean Ceantair Áitiúil Thuama (PCÁ) 2018-2024

In PCÁ Thuama deirtear gurb é seo a leanas aidhm an Phlean: “tá sé i gceist aige fás agus forbraíocht Thuama sa todhchaí a threorú ar bhealach inbhuanaithe”. Is é ceann de na heochairphrionsabail a dhéanann eolas den fhís straitéiseach ná leas a bhaint as dlúthfhoirm uirbeach lár an bhaile i dTuaim trí nastacht níos mó a chur chun cinn d'fhorbraíocht nua a spreagann agus a chuireann siúl agus rothaíocht chun cinn agus é ag cinntiú go mbíonn prionsabail iompair inbhuanaithe chomh maith le bearta deartha praiticiúla lárnach i bhforbraíocht na gcomharsanachtaí nua.

Is iad seo a leanas na beartais, na cuspóirí agus na treoir forbartha maidir le bonneagar rothaíochta agus rothar.

- **Cuspóir IIB 1 – Talamhúsáid agus Iompar Comhtháite:** Cinntiú go bhfuil pleanáil úsáide talún comhtháite le pleanáil iompair agus an gá atá le taisteal, iompar príobháideach ach go háirithe, a laghdú trí na nithe seo a leanas a dhéanamh:
 - Comhdhlúthú na forbraíochta a chur chun cinn;
 - Diansaothrú agus forbairt úsáide measctha a spreagadh ar phasáistí iompair phoiblí agus ag moil agus nóid iompair phoiblí;
 - Tús áite a thabhairt do shiúl, rothaíocht agus iompar poiblí laistigh de na tograí forbraíochta nua mar is iomchuí;
 - Cinntiú go bhfuil talamhúsáid agus criosú comhtháite go hiomlán le soláthar agus forbraíocht líonra iompartha cuimsitheach, inbhuanaithe, éifeachtach, ar ardchaighdeán a fhreastalaíonn ar riachtanais gluaisteacha na n-áitritheoirí, na ngóthaí agus na gcuariteoirí.
- **Cuspóir TI 11 – Uasghrádú na mBóithre Áitiúla:** Uasghrádú na mbóithre áitiúla a éascú laistigh den phleanteorainn. Éascóidh aon uasghrádú soilsiú poiblí, coisithe agus áiseanna rothaíochta agus tabharfaidh sé aird ar an Lámhleabhar Deartha do Bhóthair agus Sráideanna Uirbeacha (2013).

Dréachtplean Ceantair Áitiúil Bhéal Átha na Sluaighe (PCÁ) 2022-2028

Foilsíodh Plean Ceantair Áitiúil Bhéal Átha na Sluaighe i nDeireadh Fómhair 2021 agus dúnadh an comhairliúchán poiblí in Aibreán 2022. Tá sé mar aidhm ag an bPlean tacú le soláthar iompair inbhuanaithe, lena n-áirítear siúl, rothaíocht agus iompar poiblí atá nasctha go dlúth le pleanáil toisc go raibh patrúin lonnaithe ísealdlúis agus comhtháthú lag na saoráidí agus seirbhísí iompair phoiblí mar thoradh, i roinnt cásanna, ar spleáchas cairr ard.

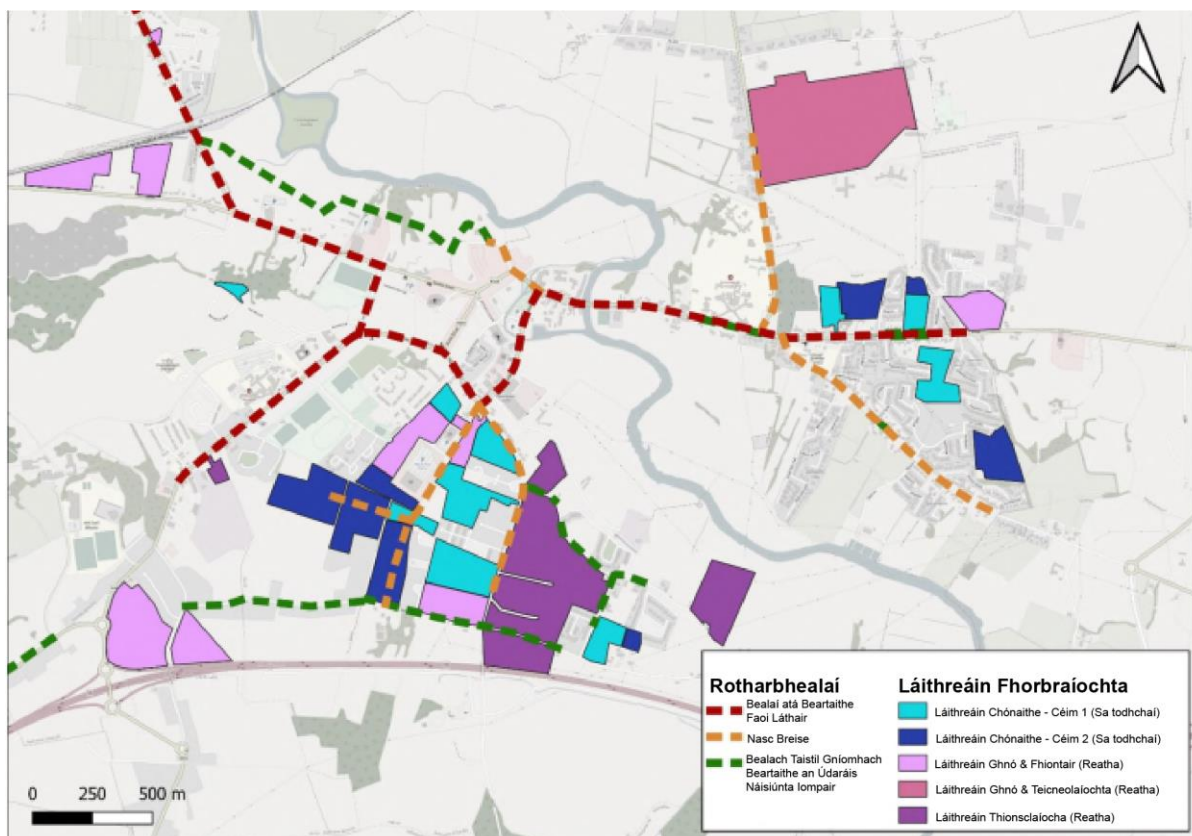
Is iad seo a leanas na Cuspóirí Beartais Talamhúsáide maidir le rothaíocht agus bonneagar rothaíochta.

- **BKT 17 Turasóireacht:** Forbairt inbhuanaithe ar chumas turasóireachta Bhéal Átha na Sluaighe agus a cheantar máguaird a spreagadh agus a éascú ar bhealach a urramaíonn, a thógann ar, a chosnaíonn agus a fheabhsaíonn oidhreacht chultúrtha, tógtha agus nádúrtha an bhaile agus na saoráidí áitiúla laistigh de limistéar an phlean, lena n-áirítear oidhreacht nádúrtha agus bithéagsúlacht, agus a bhfuil sé i gceist aige soláthar an bhonneagair turasóireachta agus seirbhísí a chur ar fáil agus tacú leo. Tá na nithe seo a leanas san áireamh ann; siúl, rothaíocht agus bonneagar maidir le huisce agus saoráidí lóistín gearrthearma i suíomhanna oiriúnacha Bhéal Átha na Sluaighe.
- **BKT 32 Gréasán Raon Rothar agus Coisithe:** Soláthar agus cothabháil bonneagair iompair riachtanach a éascú. Beidh áirithint talún i gceist ansin chun bóithre poiblí, cosáin, rotharbhealaí, stadanna bus agus tírdhreachú a éascú chomh maith le haon obair riachtanach gaolmhar, mar is iomchuí.
- **BKT 33 Gréasán Raon Rothar agus Coisithe:**

- a) Forbraíocht sraith de rotharbhealaí agus bealaí le haghaidh coisithe a spreagadh agus a thacú i gceantar Bhéal Átha na Sluaighe agus i gcomhréir leis an Rotharbhealach ó Ghaillimh go Baile Átha Cliath agus Bóthar Faoisimh Pháirceanna an Bhaile i gcás inarb indéanta agus ar bhealach íogair, ag ionchorprú sruthanna, abhainneacha, coillte, agus canálacha. Ba cheart machnamh cuí a dhéanamh ar thionchair indéacha ar oidhreacht thógtha, oidhreacht nádúrtha agus limistéir chaomhantais ainmnithe agus ba cheart aghaidh a thabhairt orthu ar bhealach cuí mar chuid d'aon togra.
 - b) Cinntiú ach go háirithe nach ndéanann aon fhorbairt den sórt sin dochar do ghnáthóga ná speicis a chosnaítear faoi Airteagal 10 den Treoir um Ghnáthóga agus aon suíomh eile a cheaptar go bhfuil ag tacú le suíomhanna Eorpacha.
- **BKT 62 Páirc:** Staidéar féidearthachta a dhéanamh a fhéachann ar na roghanna maidir le forbraíocht pháirce phoiblí i mBéal Átha na Sluaighe. Bheadh aon togra faoi réir measúnacht phleanála agus chomhshaoil mhionsonraithe a thagann le planáil cheart agus forbairt inbhuanaithe.
 - Cur chuige gréasáin: má chuirtear béim ar ghréasáin bhonneagair ghlasa (seachas páirceanna iargúlta), is féidir deiseanna nua a chur ar fáil chun spásanna glasa reatha agus nua a cheangal agus chun nascáil idir ceantair uirbeacha agus tuatha a chruthú. I measc na samplaí tá glasbhealaí agus páirceanna líneacha, glasbhealaí nó rotharbhealaí áitiúla a bhfuil nasc acu le glasbhealaí réigiúnacha agus náisiúnta agus sruthchúrsaí dígháitir chun conair ghorma nua a sholáthar.

Plean Iompair Áitiúil (PIÁ) Bhéal Átha na Sluaighe 2022

Rinneadh Plean Iompair Áitiúil Bhéal Átha na Sluaighe mar chuid de PCÁ 2022 athbhreithnithe. Leagann Fíor 3.3 tograí ceangail rothaíochta amach mar chuid den PIÁ sin.



Fíor 3.3: Rotharbhealaí Beartaithe mar chuid de Phlean Iompair Bhéal Átha na Sluaighe

Plean Ceantair Áitiúil (PCÁ) Bhaile Locha Riach 2012-2022

Laistigh de PCÁ Bhaile Locha Riach, luaitear an aidhm foriomlán de chur chun cinn an bhaile, an cheantair agus na n-áiseanna chun fás ar bhealach inbhuanaithe a spreagadh mar fhís straitéiseach cosúil le PCÁanna eile laistigh de Chontae na Gaillimhe. Bainfear é seo amach trí bheartas a spreagfaidh an daonra bogadh ó húsáid phearsanta an chairr i dtreo modhanna iompair níos inbhuanaithe.

Is iad seo a leanas na beartais agus na cuspóirí atá ann chun rothaíocht agus bonneagar rothar a fhorbairt:

- **Cuspóir TI15 – Feabhsuithe ar an nGréasán Iompair:** Tacú le feabhas an bhóthair agus na sráide in agus timpeall ar Limistéar an Phlean, faoi réir gnáthcheisteanna pleanála agus timpeallachta, lena n-áirítear tionchair chomhcheangailte faoi Mheasúnacht Threoir AE um Ghnáthóga de réir mar is iomchuí. Beidh na bealaí agus tionscadail nua seo a leanas san áireamh ansin chomh maith le haon scéimeanna/feabhsuithe iompair ceadaithe go hiomchuí maidir le bóthair agus sráideanna in agus timpeall ar Limistéar an Phlean:
 - a) Bóthar/sráid faoisimh nua a cheanglaíonn an bóthar isteach thoir thuaidh (R446) agus an bóthar isteach thoir theas (L4213) i gcuid oirthearach Limistéar an Phlean. Ba cheart go ndearfaí an bealach nua sin chun bealaí isteach a chur ar fáil go tailte cóngaracha le tógáil dhírithé ar shráideanna cóngaracha. Cuirfidh sé deiseanna d'fheabhsuithe taistil níos cliste ar fáil laistigh den bhaile.
 - b) Seachbhealach iartharach beartaithe an bhaile a cheanglóidh achomhal N66/R446/R349 in iarthuaisceart limistéar an phlean go hiardheisceart Limistéar an Phlean.
 - c) Feabhsuithe, leathnú agus athailíniú bóithre ar bhóthar páirce na Cúrsála a nascann le Bóthar Phort Omna agus Bóthar Bhaile Átha Cliath N6 atá ann cheana a dhéanamh.
 - d) Tailte na seanlíne iarnróid a fháil, a úsáidtear mar bhóthar ceangail idir Sráid Bhríde agus Bóthar Bhaile Locha Riach/an Chnoic Bhric.
 - e) Lintéir agus draenáil cois bóthair a fheabhsú, cosáin a chothabháil agus a athnuachan, bóithre reatha a leathnú agus a fheabhsú, comharthaíocht bóithre a fheabhsú agus soláthar bóithre/sráideanna nua laistigh de Bhaile Locha Riach a chur ar fáil mar is gá agus mar a cheadaíonn acmhainní dó.

PCÁanna Breise

Forbraíodh Pleananna Ceantair Áitiúla breise do cheantair eile i nGaillimh amhail an Clochán, na hArdáin, Port Omna, an Gort, agus Maigh Cuilinn. Tá cuspóirí iompair inbhuanaithe acu sin freisin atá cosúil lena pléadh thuas, lena n-áirítear gréasán agus bonneagar raon rothar a fhorbairt.

Pleananna Iompair Áitiúla don Todhchaí

Tá ar Chomhairle Contae na Gaillimhe Pleananna Iompair Áitiúla a fhorbairt mar chuid de phróiseas an Phlean Forbartha. Cé gur cruthaíodh an gréasán raon rothar a leagtar amach sa phlean seo chun socruithe iompair reatha a léiriú, d'fhéadfadh sé sin athrú bunaithe ar anailís agus moltaí níos mionsonraithe a fhorbrófar mar chuid de phróiseas PIÁ.

4. Gréasán Raon Rothar Beartaithe na Gaillimhe

Réamhrá

Tar éis athbhreithniú ar shonraí reatha, beartais agus ceardlanna a stiúradh le Comhairlí Cathrach agus Contae na Gaillimhe chun athbhreithniú a dhéanamh ar an dréachtghréasán raon rothar, déanann an méid seo a leanas achoimre ar an modheolaíocht agus forbraíocht an ghréasáin raon rothar beartaithe na Gaillimhe. Tá sonraí iomlána ar conas mar a forbraíodh gréasáin NaiscRothar ar fáil ar shuíomh gréasáin Chomhairliúchán NTA.

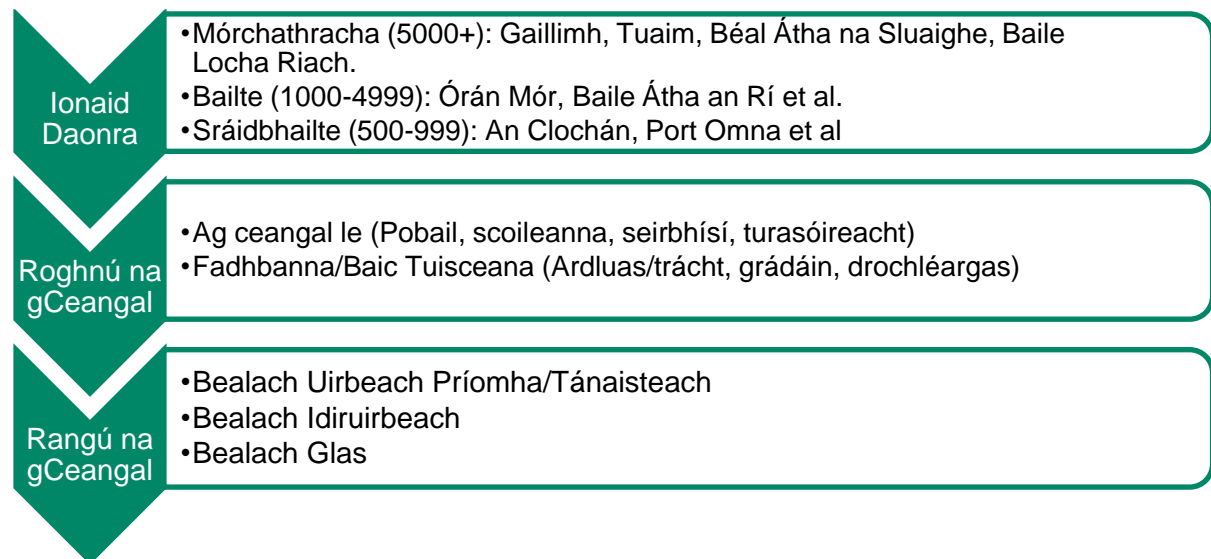
Roimh Gréasán Chontae na Gaillimhe a fhorbairt, bunaíodh samhail Chórais Faisnéise Gheografaí don chontae. Rinne an tsamhail sin gach faisnéis reatha atá ar fáil don chontae a mhapáil, faisnéis arna soláthar páirtithe éagsúla lena n-áirítear an NTA, an POS, an Roinn Iompair, Bonneagar Iompair Éireann, an Roinn Oideachais agus Comhairle Contae na Gaillimhe. Bhí an méid seo a leanas sna sonraí a bailíodh:

- Suíomhanna ardfhostaíochta agus ard-dlús poist
- Bonneagar agus bealaí rothaíochta reatha
- Stadanna an bhus, línte iarnróid agus iompar poiblí eile atá ann cheana
- Suíomhanna na scoileanna agus na n-ionad oideachais
- Ionaid siopadóireachta, ospidéal agus cinn scríbe a mhealladh rothaithe

Tá comhthiomsú na sonraí sin tar éis cabhrú le roghnú na mbealaí rothaíochta i nGaillimh atá ar fáil don mhéid is mó daoine ar féidir. Cheadaigh sé seirbhísiú príomhchinn scríbe laistigh de Chontae na Gaillimhe freisin.

Modheolaíocht

Tar éis comhthiomsú na sonraí reatha, forbraíodh an plean gréasáin raon rothar do Ghailimh. Tá sé seo bunaithe ar chóras trí leibhéal a leagtar amach inFíor 4.1 thíos.



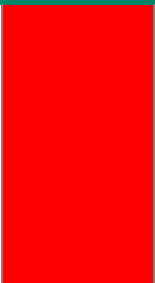
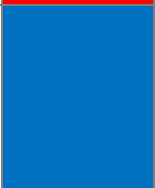
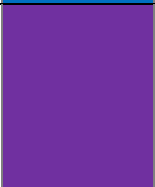
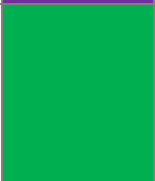
Fíor 4.1: Modheolaíocht Forbartha an Ghréasáin Raon Rothar

Ionaid Daonra: Nascfaidh Gréasán NaiscRothar na Gaillimhe bailte agus sráidbhailte le chéile mar chuid de ghréasán atá nasctha go hiomlán. Dá bhrí sin, rinneadh gach baile a mhapáil le bailte níos mó amhail Cathair na Gaillimhe, Tuaim, Béal Átha na Sluaighe agus Baile Locha Riach. Trí gach baile agus sráidbhaile a mhapáil, tháinig próifíl chun cinn a léirigh na háiteanna ina raibh an méid is mó daoine sa Ghaillimh lonnaithe agus na háiteanna ar cheart na rotharbhealaí féideartha a sholáthar. Rinneadh tagairt freisin do shonraí Lonnaíochta POS chun eolas a dhéanamh do na háiteanna ina raibh daoine lonnaithe sa chontae.

Roghnú na mBealaí: Agus na ceantair dhaonra leagtha amach, rinneadh na bealaí féideartha ar na conair straitéiseacha a bhreithniú. Cheadaigh sé seo do phobail líonmhara a bheith nasctha ar bhealaí idiruirbeacha aonair sa chontae agus i gcontaetha in aice láimhe. Sna háiteanna arbh fhéidir, bhí na bealaí sin lonnaithe laistigh de Chonair Gréasáin Raon Rothar Náisiúnta BIÉ. Sheachain sé sin forbraíocht ar an iomarca rotharbhealaí comhthreomhara agus cheadaigh sé forbraíocht gréasáin raon rothar comhtháite laistigh den chontae.

Rangú Gréasán Raon Rothar: Tá achoimre déanta ar rangú na mbealaí do gach bealach in Tábla 4.1 thíos. Ba cheart a thabhairt faoi deara nach léiríonn an rangú naisc sin coinníollacha reatha na mbóithre do rothaithe ach tá sé i gceist aige béim a leagan ar an gcumas atá acu do rangú bealaí éagsúla. Mar shampla, cé go bhfuil mórán bealaí idiruirbeacha ann nach bhfuil bonneagar rothar acu faoi láthair, is é an ardaidhm atá aige ná dul i ngleic leo sin sa chéad deich bliain atá romhainn le haghaidh uasghrádaithe iomchuí.

Tábla 4.1: Rangú Bealaí NaiscRothar

Cathair/Baile	Dath	Cur síos
Bealach Uirbeach Príomha		Rotharbhealach ar ardchaighdeán ar féidir leis méid ard gnáthrothaithe a thógáil sa chuid is mó de na limistéir uirbeacha. Beidh sé i gceist acu sin a bheith ar phríomh-mhianlínte láir an bhaile agus a bheith ina rotharbhealaí gathacha agus fithiseacha sainiúla sna príomhbhailte agus cathracha. Ba cheart gur gréasán comhtháite nasctha iad na príomhbhealaí sin laistigh den limistéar uirbeach a bheidh simplí do rothaithe a mbealach a dhéanamh tríothu
Bealach Uirbeach Tánaisteach		Rotharbhealach dara leibhéal i bpríomhlimistéir uirbeacha chun nascadh le gréasán uirbeach príomha le cur le dlús agus roghanna an bhealaigh ar an ngréasán. Beidh siad sin ag dul trí limistéir chónaithe, scoileanna agus limistéir fhostaíochta go hiondúil
Idiruirbeach		Nascfaidh rotharbhealach ar an mbóthar gach príomhlonnaíocht agus cinn scríbe lasmuigh de limistéir uirbeacha. D'fhéadfadh go mbeadh an cumas acu bealaí easbhóthair/leithscartha a chur ar fáil atá comhthreomhar leis an mbóthar reatha sna blianta atá le teacht.
Bealach Glas		Rotharbhealach easbhóthair gan aon trácht in aice láimhe den chuid is mó den bhealach. Tá siad sin lonnaithe ar sheanlínte iarnróid agus gormbhealaí (bealaí ar thaobh na habhann, an locha agus canálacha) de ghnáth le rothaithe ag roinnt an bhealaigh le coisithe.

Gréasán Beartaithe Chontae na Gaillimhe

De réir na modheolaíochta a leagtar amach thuas, tá Gréasán NaiscRothar na Gaillimhe leagtha amach i sraith de léarscáileanna mar a thaispeántar i dTábla 4.2 thíos. Tá siad sin ar fáil le

féachaint orthu mar PDF aonair nuair a roghnaítear contae na Gaillimhe ar leathanach comhairliúcháin NTA.

Tábla 4.2: Gréasán NaiscRothar na Gaillimhe - Liosta de Léarscáileanna

Liosta de Léarscáileanna Rothaíochta
Gréasán Raon Rothar Chontae na Gaillimhe
Gréasán Raon Rothar Chathair na Gaillimhe
Gréasán Raon Rothar Uirbeach Thuama
Gréasán Raon Rothar Uirbeach Bhéal Átha na Sluaighe
Gréasán Raon Rothar Uirbeach Bhaile Locha Riach

Síneann Gréasán NaiscRothar na Gaillimhe an gréasán lasmuigh d'eochairlimistéir lonnaíochta Chathair na Gaillimhe, Thuama, Bhéal Átha na Sluaighe agus Bhaile Locha Riach go príomha. Mar achoimre, is éard a bheidh ann ná gréasán raon rothar uirbeach do Chathair na Gaillimhe, Tuaim, Béal Átha na Sluaighe agus Baile Locha Riach le nascóirí idiruirbeacha idir Óran Mór, Baile Átha an Rí, An Gort, etc. Síneann siad sin chuig contaetha cóngaracha ag cruthú gréasán raon rothar cuimsitheach agus nasctha go náisiúnta.

Forbraíocht an Cheangail Idiruirbigh

Ceanglaíodh na príomhbhailte le daonra os cionn 1,000 trí cheangail idiruirbeacha. Nuair arbh fhéidir, cuireadh na bailte le daonra níos ísle a bhí ar an mbealach san áireamh sna bealaí sin. Rinneadh naisc le bailte trasteorann níos mó chun gréasán raon rothar níos cuimsithí a chruthú. Bhí tionchar ag suíomhanna na scoileanna/na bhfaichí spóirt a bhí ar bhealaí comhthreomhara ar roghnú na mbealaí idiruirbeacha freisin.

Mar chuid d'fhorbraíocht an ghréasáin idiruirbigh, baineadh úsáid as uirlis phleanála taistil Google chun cúnaimh a thabhairt i roghnú na mbealaí is oiriúnaí idir lonnaíochtaí éagsúla. Bhí seachaint na mbealaí le grádáin iomarcacha san áireamh ansin. I roinnt cásanna, ní raibh sé indéanta bealach a bhí cothrom go leor a roghnú. Dá bhrí sin, roghnaíodh an bealach is cothroime a bhí ar fáil. Rinneadh roinnt bealaí a mhodhnú beagánín le nascadh le bailte/sráidbhailte cóngaracha nó príomhchinn scríbe amhail scoileanna, faichí spóirt nó nithe is díol spéise do thurasóirí.

Baineadh úsáid as Conair Ghréasán Raon Rothar Náisiúnta BIÉ freisin chun conair a fhorluí. Bhí conair agus bealaí a théann isteach i gContae Mhaigh Eo, Contae Ros Comáin, Contae Thiobraid Árann, Contae Uíbh Fhailí, agus Contae an Chláir san áireamh iontu sin.

Comhtháthú an Ghlasbhealaigh

An Glasbhealach Náisiúnta ó Ghaillimh go Baile Átha Cliath

Tá an glasbhealach seo ag céimeanna éagsúla den fhorbraíocht agus síneann sé thart ar 270km trasna na tíre. Roinntear forbraíocht an bhealaigh i sé chuid: Gaillimh go Caisleán Bhéal Átha Luain, Caisleán Bhéal Átha Luain go Mairíne Bhéal Átha Luain, Mairíne Bhéal Átha Luain go Na Geataí Bána, Na Geataí Bána go dtí An Muileann gCearr, An Muileann gCearr go Maigh Nuad, Maigh Nuad go Baile Átha Cliath. Le haghaidh na gcodanna ó Ghaillimh go Béal Átha Luain, léirítear an bealach mar bhealach táscach amháin agus féadfaidh go mbeadh siad faoi réir athruithe ag céimeanna níos déanaí ar aghaidh roimh a thosaíonn an tógáil.

Glasbhealach ó Chósta Órán Mór go Bearna

Is deis shuntasach í an scéim Ghlasbhealaigh ó Chósta Órán Mór go Bearna chun glasbhealach ardchaighdeáin do choisithe agus rothaithe a thógáil, ag nascadh Droichead Wolfe Tone i lár na

cathrach go Céibh Bhearna in iarthar Shráidbhaile Bhearna. Áisbhealach a bheidh sa ghlasbhealach beartaithe ar chósta an Atlantaigh i nGaillimh d'úsáideoirí fóillíochta. Bealach comaitéara a bheidh ann freisin do phríomhlimistéir chónaithe in iardheisceart na Cathrach ar nós i gCnoc na Cathrach. Cheadódh forbraíocht an ghlasbhealaigh seo do rothaithe bealach an-mhealltach, an-sábháilte sa bhforbraíocht beartaithe a úsáid chun rochtain a bheith acu ar Chathair na Gaillimhe agus a seirbhísí agus áiseanna gaolmhara.

Ní fios cad a bheidh i mbealach críochnaithe an ghlasbhealaigh ag an staid seo mar sin léirítear mar bhealach táscach ar na léarscáileanna ábhartha iad agus féadfaidís bheith faoi réir athruithe nuair a chuirtear an bealach i gcrích.

Glasbhealach ó Gaillimh go dtí An Clochán (Conamara)

Nascann Glasbhealach Chonamara, atá 76km ar fad, cathair na Gaillimhe chuig baile stairiúil an Chlocháin, trí Pháirc Náisiúnta Chonamara in iarthar an chontae. Nuair a chríochnaítear é, beidh Glasbhealach Chonamara ar an gconair shiúil agus rothaíochta easbhóthair is faide in Éirinn. Conair rothaíochta agus siúil gan trácht a bheidh i nGlasbhealach Chonamara. Leanfaidh sé bealach stairiúil na líne iarnróid ó Gaillimh - An Clochán, bealach a dhún in 1935.

Ní fios cad a bheidh i roinnt cuid de bhealach críochnaithe an ghlasbhealaigh ag an staid seo mar sin léirítear mar bhealach táscach ar na léarscáileanna ábhartha iad agus féadfaidís bheith faoi réir athruithe nuair a chuirtear an bealach i gcrích.

An Glasbhealach ó Chlár Chlainne Mhuiris go Tuaim

Beartaíodh an ghlasbhealach seo ag céimeanna éagsúla le roinnt blianta anuas. Tá sé i gceist go leanfaidh sé líne iarnróid as úsáid den chuid is mó den bhealach agus nascfaidh sé Tuaim le Clár Chlainne Mhuiris i Maigh Eo.

Ní fios cad a bheidh i roinnt cuid de bhealach críochnaithe an ghlasbhealaigh ag an staid seo mar sin léirítear mar bhealach táscach ar na léarscáileanna ábhartha iad agus féadfaidís bheith faoi réir athruithe nuair a chuirtear an bealach i gcrích.

Forbraíocht an Ghréasáin Uirbigh: Cathair na Gaillimhe

Le daonra d'os cionn 5,000 áitritheoir, forbraíodh gréasán raon rothar uirbeach do Chathair na Gaillimhe. Bhain forbraíocht an ghréasáin do Chathair na Gaillimhe úsáid as Straitéis Iompair Gaillimh 2016 agus Plean Forbartha na Cathrach 2022 mar bhunús don ghréasán (féach Fíor 3.1 agus Fíor 3.2 i Roinn 3). Rinneadh roinnt athruithe breise a chur i bhfeidhm chun scéimeanna agus forbraíochtaí le déanaí a léiriú i gCathair na Gaillimhe amhail rotharbhealaí beartaithe ag eastát tionsclaíoch na Páirce Móire. Léirítear roinnt glasbhealaí mar bhealaí táscacha freisin toisc nach bhfuil bealach soiléir ar eolas do na glasbhealaí sin ag an staid seo.

Léirítear rotharbhealaí príomha ar shráideanna amhail Bóthar Shéamais Uí Chuirce, Bóthar Stiofáin, Bóthar na hOllscoile, Bóthar Uí Mhaoilbhuidh, Bóthar Bhaile Átha Cliath, Bóthar an Bhaile Bháin, agus Bóthar Dhabhach Uisce.

Is iad seo a leanas na suíomhanna a fhreastalaíonn na bealaí seo orthu, ach níl siad teoranta dóibh:

- Lár Chathair na Gaillimhe
- An Fhaiche Mhór
- Ollscoil na hÉireann, Gaillimh
- Ospidéal na hOllscoile, Gaillimh
- Scoil Chroí Íosa
- Bunscoil Merlin Woods
- Club CLG an Chaisleáin Ghearr

- Club Rugbaí na nGaillimheach
- Ionad Spóirt OÉG
- Campas OTA na Gaillimhe

Tá roinnt bealaí tánaisteacha agus friothálacha beartaithe chun go ngníomhóidís mar idirnaisc le bealaí fithiseacha agus gathacha chomh maith le freastal ar shuíomhanna nach bhfuil ar na bealaí fithiseacha ná gathacha sin a luadh cheana.

Forbraíocht an Ghréasáin Uirbigh: Tuaim

Le daonra d'os cionn 5,000 áitritheoir, forbraíodh gréasán raon rothar uirbeach do Thuaim. Tá príomhbhealach fithiseach taobh istigh agus cónasc níos mó de bhealaí príomha agus tánaisteacha a chuimsíonn an baile sa ghréasán uirbeach. Tá an glasbhealach féideartha idir Tuaim agus Clár Chlainne Mhuiris a luadh cheana san áireamh freisin.

Tosaíonn an príomhbhealach fithiseach beartaithe ar Bhóthar na Gaillimhe, agus taistealaíonn sé ó thuaidh ar R332 Abbey Trinity, ag casadh ar dheis ar Bhóthar Bhéal Átha Ghadaí agus ag leanúint soir chomh fada le Sráid an Easpaigh. Uaidh sin, casann an bóthar ar dheis go dtí go sroicheann sé timpeallán, áit a ghlacann sé an bealach amach i dtreo Shráid an Bhiocáire. Leanann an bealach síos Sráid an Bhiocáire, sráid a thagann le chéile le Radharc an Teampaill roimh a athnascann sé le Bóthar na Gaillimhe.

Is iad seo a leanas na suíomhanna a fhreastalaíonn an bealach fithiseach orthu, ach níl siad teoranta dóibh:

- Lár Bhaile Thuama
- Coláiste na Toirbhearta
- Clochar na Toirbhearta
- Coláiste Iarfhlaitha
- Ionad Siopadóireachta Thuama

Chomh maith leis an mbealach fithiseach, cuirtear roinnt bealaí gathacha ar fáil chun bealaí idiruirbeacha a sholáthar do nascóirí in éineacht le freastal ar shuíomhanna nach bhfuil ar na lúb-bhóithre fithiseacha.

Taistealaíonn na bealaí gathacha i dtreonna thuaidh/theas agus thoir/thiar. Is bealaí príomha den chuid is mó atá iontu ach tá roinnt bealaí tánaisteacha san áireamh. Cuirtear síos ar na bealaí gathacha thíos:

- Deartar bealach gathach le tosú ag an acomhal timpealláin ó thuaidh ó Bhóthar Bhaile an Mhuilinn agus taisteal ó dheas ar Bhóthar Bhaile an Mhuilinn. Leanann sé an R332 a thagann le chéile le Bóthar na Gaillimhe. Tagann deireadh leis an mbealach gathach ar thimpeallán M17/N83/N17.
- Beartaítear príomhbhealaí gathacha ar an tSráid Ard agus ar Shráid na Siopaí i lár an bhaile chun ceadú do rothaithe rochtain dhíreach a bheith acu ar shiopaí agus seirbhísí éagsúla i lár an bhaile.
- Tá bealach gathach níos faide beartaithe ar Bhóthar Bhaile Átha Cliath R332 chomh fada leis an príomhbhealach fithiseach i lár an bhaile.
- Tá bealaí príomha gathacha beartaithe in iarthar an bhaile freisin ar Bhóthar Chluain Tuaidh agus Bóthar na Gaillimhe.

Is iad seo a leanas na suíomhanna a fhreastalaíonn an bealach gathach orthu, ach níl siad teoranta dóibh:

- CLG Réalta Thuama

- Club Rugbaí Thuama
- Club Peile Dynamo Blues
- Páirc Iósaif
- Coláiste Phádraig Naofa
- Coláiste an Ardeaspaig Mhic Éil
- Bunscoil na Tríonóide
- Scoil Speisialta Naomh Oilibhéar
- Club Peile Tuam Celtic
- Ionad Luathfhoghlama Spraio Thuama

Tá roinnt bealaí tánaisteacha beartaithe ar shráideanna amhail Sráid Ghiolla Mhártain, Sráid na Cora, Bóthar Bhéal Átha Ghadaí, Sráid Thulach na Dáile, Bóthar Dhún Mhór agus An Cuarbhóthar. Tá sé i gceist go ngníomhódh na bealaí sin mar idirnaisc le bealaí fithiseacha agus gathacha chomh maith le freastal ar shuíomhanna nach bhfuil ar na bealaí fithiseacha ná gathacha sin a luadh cheana.

Forbraíocht an Ghréasáin Uirbigh: Béal Átha na Sluaighe

Le daonra d'os cionn 5,000 áitritheoir, forbraíodh gréasán raon rothar uirbeach do Bhéal Átha na Sluaighe. Tá príomhbhealach fithiseach taobh istigh agus cónasc níos mó de bhealaí príomha agus tánaisteacha a chuimsíonn an baile sa ghréasán uirbeach.

Tá tús an bhealaigh príomha fithisigh bheartaithe lonnaithe i lár an bhaile agus tá sráideanna amhail Bóthar Uí Earcha, An tSráid Mhór, an R446, Bóthar an Chuain agus Cnoc Dhún Leo.

Is iad seo a leanas na suíomhanna a fhreastalaíonn na bealaí fithiseacha orthu, ach níl siad teoranta dóibh:

- Lár Bhaile Bhéal Átha na Sluaighe
- Scoil an Chroí Naofa
- Muiríne Bhéal Átha na Sluaighe
- Scoil Náisiúnta Áth Eascrach
- Naíonra Pobail Naomh Muire

In éineacht leis na bealaí fithiseacha tá roinnt bealaí gathacha san áireamh freisin chun bealaí idiruirbeacha a chur ar fáil do nascóirí chomh maith le freastal ar shuíomhanna breise sa bhaile.

Taistealaíonn na bealaí gathacha i dtreonna thuaidh/theas agus thoir/thiar agus is bealaí príomha den chuid is mó iad; tá roinnt bealaí tánaisteacha san áireamh, áfach. Cuirtear síos ar na bealaí gathacha thíos:

- Bealach a ritheann siar ó dheas ar R446 Bhreacarnaí ó hacomhal an R446 agus Ardán Ghrealláin. Nascann sé leis an mbealach fithiseach ansin. Taistealaíonn sé ar an R446 go dtí Ardscoil Mhuire, áit a nascann sé le bealach idiruirbeach.
- Bealach thuaidh go theas ar Bhóthar an Chuain agus Teachíní an Phoill Bhuí.
- Bealach príomha thoir-thiar ar Dún Eascrach. Tá sé beartaithe roinnt den bhealach sin a thógáil mar chuid de PCÁ is déanaí Bhéal Átha na Sluaighe.
- Bealach príomha gathach ar Chéide na Sailí in iarthuaisceart an bhaile. Agus ar R348 Bhóthar an tSáirséalaigh i lár an bhaile ina dhiaidh sin.

- Bealach príomha gathach ar thaobh oirthearach an bhaile ar R446 Shráid an Droichid agus Sráid an Teampaill. Tá bealaí príomha cóngaracha lonnaithe ar Shráid na Críche a nascann leis an mbealach príomha gathach seo.

Tá na suíomhanna seo a leanas san áireamh i suíomhanna a fheastalaítear leis na bealaí gathacha thuaidh/theas agus thoir/thiar:

- Cúram Sláinte agus Ospidéal Lae Bhéal Átha na Sluaighe
- Stáisiún Traenach Bhéal Átha na Sluaighe
- Páirc Bhríde
- Páirceanna Taispeántais Bhéal Átha na Sluaighe
- Cúram Sláinte agus Ospidéal Lae Bhéal Átha na Sluaighe
- Club CLG Bhéal Átha na Sluaighe
- Club Peile Bhaile Bhéal Átha na Sluaighe
- Club Leadóige Bhéal Átha na Sluaighe agus an Ceantar Timpeall Air
- Montessori Headstart
- Meánscoil Sheosaimh Naofa
- Coláiste an Gharbhaile
- Ardscoil Mhuire
- Scoil Mhuire Gan Smál

Tá roinnt bealaí tánaisteacha beartaithe ar shráideanna amhail Ard Mhuire, Páirc Ó Maine, An Poll Buí, Bóthar an tSeanmhuilinn, Sráid Dhún Leo agus Sráid na hIubhaile. Tá sé i gceist go ngníomhódh na bealaí sin mar idirnáisc le bealaí fithiseacha agus gathacha chomh maith le freastal ar shuíomhanna nach bhfuil ar na bealaí fithiseacha ná gathacha sin a luadh cheana. Tá glasbhealach nua beartaithe i dtuaisceart an bhaile, ó dheas den tSuca freisin. Críochnaíonn ceangal glasbhealaigh in oirdheisceart an bhaile freisin. Tá sé i gceist gur ceangal a bheadh ansin i dtreo príomhpháirt an Ghlasbhealaigh ó Ghailimh go Béal Átha Luain.

Forbraíocht an Ghréasáin Uirbigh: Baile Locha Riach

Le daonra d'os cionn 5,000 áitritheoir, forbraíodh gréasán raon rothar uirbeach do Bhaile Locha Riach. Tá príomhbhealach fithiseach taobh istigh agus cónasc níos mó de bhealaí príomha agus tánaisteacha a chuimsíonn an baile sa ghréasán uirbeach.

Tosaíonn an bealach príomha beartaithe ag aomhal na Sráide Móire agus Sráid an Mhúraigh, áit a ritheann sé i dtreo an iarthair, ag teacht le chéile ar Shráid Dhún Coillín, go dtí an t-acomhal leis an R380 agus ag leanúint ó dheas go dtí an Fhaiche. Nuair a shroicheann an bealach Sráid na Bearice, casann sé ar chlé agus taistealaíonn sé soir go dtí go sroicheann sé an t-acomhal leis an R351, áit a chasann sé ar chlé agus a thaistealaíonn sé ar an R351 go dtí go dtagann sé le chéile arís leis an tSráid Mhór, ag críochnú an bhealaigh fhithisigh.

Is iad seo a leanas na suíomhanna a fheastalaíonn an bealach fithiseach orthu, ach níl siad teoranta dóibh:

- Lár Bhaile Locha Riach
- Bunscoil Íde
- Montessori Radharc na hAbhann
- Scoil Cheoil Bhaile Locha Riach
- Naíonra Pobail Bhaile Locha Riach

- Scoil Ealaíne Bhaile Locha Riach

Chomh maith leis an mbealach fithiseach, cuirtear roinnt bealaí gathacha san áireamh chun bealaí idiruirbeacha a sholáthar do nascóirí in éineacht le freastal ar shuíomhanna nach bhfuil ar na lúb-bhóithre fithiseacha. Taistealaíonn na bealaí gathacha i dtreonna thuaidh/theas agus thoir/thiar agus is bealaí príomha den chuid is mó iad; tá roinnt bealaí tánaisteacha san áireamh, áfach. Cuirtear síos ar na bealaí gathacha thíos:

- Tá sé beartaithe bealach gathach thoir/thiar nua a thosú ar R446 Bhaile Átha an Rí in iarthar an bhaile agus leanann sé ar R446 Shráid an Droichid go dtí go sroicheadh sé aomhal le Bóthar an Ghoirt Fhinn in oirthear an bhaile.
- Tá sé beartaithe an dara bealach príomha gathach a thógáil in oirdheisceart an bhaile ar Shráid na Croise.

Tá na suíomhanna seo a leanas san áireamh ar na suíomhanna a dhéanann na bealaí gathacha thoir/thiar freastal orthu:

- Seirbhísí éagsúla ar Bhóthar Bhaile Átha an Rí
- CLG Bhaile Locha Riach
- Coláiste Bhríde
- Scoil Náisiúnta Bhréanainn Naofa
- Club Leadóige Bhaile Locha Riach

Tá roinnt bealaí tánaisteacha beartaithe ar shráideanna amhail Cois Móna, Bóthar Shliabh Chairmeil, Bóthar an Stáisiúin, an Bóthar Com, Bóthar Dhún Fearta agus Sráid na Mainistreach. Tá sé i gceist go ngníomhódh na bealaí sin mar idirnaisc le bealaí fithiseacha agus gathacha chomh maith le freastal ar shuíomhanna nach bhfuil ar na bealaí fithiseacha ná gathacha sin a luadh cheana.

5. Na Chéad Chéimeanna Eile

Tá an NTA tar éis a iarraidh ar AECOM, mar chuid d'Oifigí Deartha Rothar NTA, rotharbhealaí cuimsitheacha a fhorbairt do Chontae na Gaillimhe, Cathair na Gaillimhe agus bailte Thuama, Bhéal Átha na Sluaighe agus Bhaile Locha Riach.

Tá dearadh an ghréasáin do Ghailimh ar fáil anois do chomhairliúchán poiblí. Tabharfaidh sé seo an deis don phobal aiseolas a thabhairt. Tá léarscáileanna ar leith ar fáil ar shuíomh gréasáin an Údaráis Náisiúnta Iompair agus ar fáil ag na naisc thíos:

Tábla 5-1: Gréasán NaiscRothar na Gaillimhe - Liosta de Léarscáileanna

Liosta de Léarscáileanna Rothaíochta
Gréasán Raon Rothar Chontae na Gaillimhe
Gréasán Raon Rothar Chathair na Gaillimhe
Gréasán Raon Rothar Uirbeach Thuama
Gréasán Raon Rothar Uirbeach Bhéal Átha na Sluaighe
Gréasán Raon Rothar Uirbeach Bhaile Locha Riach

Tar éis an chomhairliúcháin phoiblí, déanfar na haighneachtaí a athbhreithniú, agus déanfar uasdátú ar léarscáileanna an ghréasáin de réir mar is gá.