



F

Baile an Easpaig go dít an Chathair

Conair Iompair Inbhuanaithe

Comhairliúchán Poiblí, Márta 2023

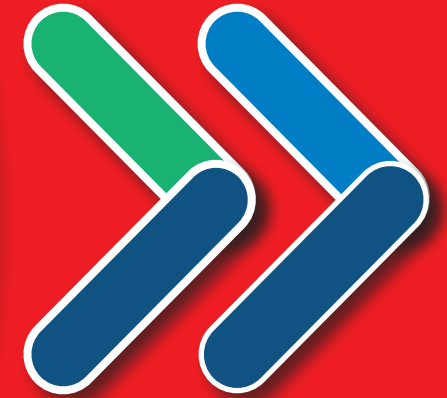


Rialtas
na hÉireann
Government
of Ireland

Tionscadal Éireann
Project Ireland
2040

**BUS
CONNECTS
CORCAIGH**

IOMPAR INBHUANAITHE DO CHATHAIR NÍOS FEARR.



Clár Ábhar

1. Réamhrá	4
1.1 Cad a tharla go dtí seo?	4
1.2 Cad is BusConnects ann?	4
1.3 Cé na tairbhí a ghabhann leis an tionscadal seo?	7
1.4 An téarmaíocht a thuiscint	8
1.5 A thuiscint conas a d'oibreodh Geata Bus	10
1.6 Léarscáil de gach ceann den 11 Chonair Iompair Inbhuanaithe	12
2. Cur Síos ar an mBealach Roghnaithe	14
2.1 Forbhreathnú ar an gConair ó Bhaile an Easpaig go dtí an Chathair	14
2.2 Cur Síos ar an mBealach	16
2.2.1 Bóthar Melbourn go Bóthar Wilton	16
2.2.2 Bóthar Wilton go Bóthar an Iarthair (Bandfield)	18
2.2.3 Bóthar an Iarthair (Bandfield) go Sráid an Chapail Bhuí	20
2.3 Príomhathruithe ón mBealach Roghnaithe Éiritheach a Foilsíodh	23
2.4 Eochairfhíricí	23
3. Conas is féidir páirt a ghlacadh sa chomhairliúchán poiblí	24
3.1 Ceisteanna ginearálta	24
3.2 Conas is féidir ionchur a thabhairt	24
3.3 Cad é an chéad chéim eile?	25
3.4 Amlíne Réamh-mheasta an Tionscadail	26
4. Aguisíní	28
4.1 Léarscáil Innéacs	29
4.2 Léarscáileanna Bealaigh	30

1. Réamhrá

1.1 Cad a tharla go dtí seo?

Idir an 30 Meitheamh 2022 agus an 3 Deireadh Fómhair 2022, thug an tÚdarás Náisiúnta Iompair faoin gcéad bhabhta comhairliúcháin phoiblí ar na tograí tosaigh le haghaidh an 12 Chonair Iompair Inbhuanaithe a bhí beartaithe faoi BusConnects Chorcaí. Le linn na céime comhairliúcháin sin, fuarthas trí mhíle aighneacht, beagnach, san iomlán.

Rinneadh na haighneachtaí uile a athbhreithniú agus a bhreithniú mar chuid den phróiseas leanúnach deartha le haghaidh gach conaire. De bhreis air sin, chuireamar sé Imeacht Faisnéise Poiblí agus cúig Fhóram Pobail ar siúl agus d'óstálar a lán cruinnithe le thart ar chúig cinn is tríocha de ghrúpaí cónaitheoirí, de ghrúpaí gnó agus de ghrúpaí sainleasa eile. Bunaithe ar na haighneachtaí a rinneadh agus ar na cruinnithe cuiditheacha leis na geallsealbhóirí éagsúla, leasaíomar na tograí tosaigh uainn chun aghaidh a thabhairt ar roinnt de na saincheisteanna a tarraingíodh anuas, lena n-áirítear moltaí le haghaidh réitigh mhalartacha a chur ar áireamh.

Tá na tograí leasaithe sin, ar a dtugtar Roghanna Bealaigh Roghnaithe, á bhfoilsíú againn anois don 11 Chonair Iompair Inbhuanaithe atá fágtha agus tá tús á chur againn le dara babhta comhairliúcháin phoiblí i ndáil leis na pleananna sin.

Tá an doiciméad seo ar cheann amháin de 11 leabhrán faisnéise, a bhfuil gach ceann díobh tiomnaithe do chonair ar leith. Tugtar cur síos i scríbhinn sa doiciméad ar an Rogha Bhealaigh Roghnaithe ó thús go deireadh agus tugtar léarscáileanna tacaíochta leis. Áirítear leis freisin faisnéis faoi aon leasuithe agus príomhathruithe a rinneadh ón mBealach Roghnaithe Éiritheach tosaigh.

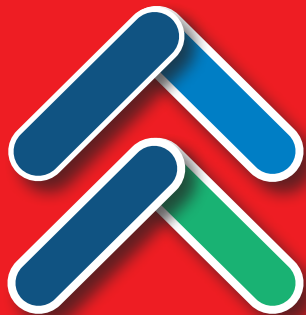
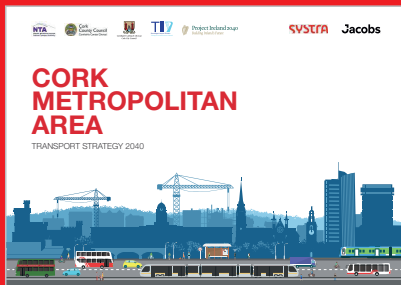
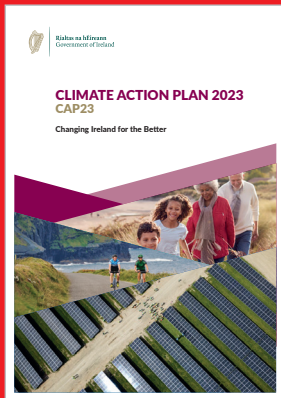
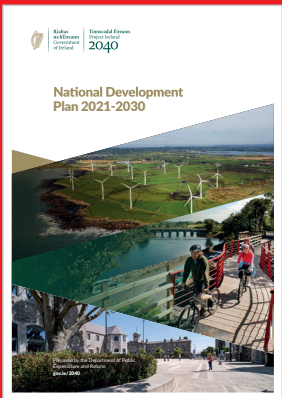
Is ar fáil lena léamh agus lena n-íoslódáil ar ár suíomh Gréasáin ag www.busconnects.ie fós atá na bróisiúir bhunaidh ina mionsonraítear gach ceann de na Bealaí Roghnaithe Éiritheacha, a foilsíodh anuraidh. Cuimsítear sna bróisiúir sin faisnéis faoin bpróiseas le haghaidh úinéirí réadmhaoine a mbeidh tionchar orthu, amlínte an tionscadail agus na céimeanna a éilítear le haghaidh iarratas reachtúil pleanála.

1.2 Cad is BusConnects ann?

Is é is BusConnects ann ná an clár atá á reáchtáil ag an Údarás Náisiúnta Iompair chun feabhas mór a chur ar sheirbhísí bus. Is cuid thábhachtach é de bheartais an Rialtais um fheabhas a chur ar iompar poiblí agus aghaidh a thabhairt ar an athrú aeráide i gCorcaigh agus i gcathracha eile. Tá sé ar áireamh sna beartais náisiúnta agus réigiúnacha seo a leanas:

- An Plean Forbartha Náisiúnta 2021-2030;
- Straitéis Iompair Limistéar Cathrach Chorcaí 2040; agus
- An Plean Gnímh don Aeráid 2023.

Bíonn Corcaigh ag fás agus teastaíonn uaithe gréasán ar féidir leis freastal ar chathair i mbéal forbartha. Is é an aidhm atá ag BusConnects Chorcaí ná córas feabhsaithe bus a sholáthar a théann chun tairbhe don chathair, dá muintir agus don timpeallacht. Tá BusConnects Chorcaí deartha chun seirbhís bus a bheidh níos fearr, níos iontaofa agus níos éifeachtúla a sholáthar do chách, de bhreis ar shaoráidí sábháilte rothaíochta a sholáthar feadh príomhbhealaí.



BusConnects Chorcaí: Ar Sracfhéachaint



91km de láná bus nua/de thosaíocht bus,

rud a fhágfaidh go mbeidh turais níos tapa agus níos iontaofa

96km de shaoráidí rothaíochta

(i dtreo amháin), ag soláthar 48 km den ghréasán rothaíochta

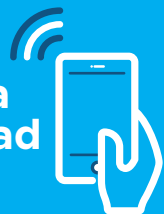


An gréasán bus a athdhearadh



Córas ticéadaithe úrscothach

Córas íocaíochta gan airgead tirim



Struchtúr táillí níos simplí



Láithreacha nua Páirceála
agus Taistil ag príomhláithreacha



Aistriú chuig flít nua busanna astaíochtaí nialasacha



Stadanna agus scáthlár nua bus

- a bhfuil comharthaí níos fearr agus faisnéis níos fearr acu

1.3 Cé na tairbhí a ghabhann leis an tionscadal seo?



Turais níos gasta agus níos iontaofa

trí bhusanna a bhaint den phlódú tráchta, cuirtear feabhas ollmhór ar phoncúlacht agus iontaofacht an chórais bus.

Bíonn turais níos gasta agus, rud ba thábhachtaí fós, bíonn amanna teachta níos comhsheasmhaí agus níos fónta.



Cathair inbhuanaithe a thógáil agus aghaidh a thabhairt ar an athrú aeráide

tosaíocht de chuid na hÉireann is ea dul i ngleic le dúshlán an

athraithe aeráide, agus príomh-chomhpháirt den réiteach is ea níos mó daoine a aistriú chuig an iompar poiblí. Sa Phlean Gnímh don Aeráid 2023 ar fhoilsigh an Rialtas é le déanaí, socraítear spriocanna dúshlánacha le haghaidh an taisteal d'iompar poiblí agus de rothar a mhéadú agus le haghaidh an gá le turais de charr a laghdú.



Spríoc Chorcaí go mbeadh sí neodrach ó thaobh carbóin de

roghnaigh an Coimisiún Eorpach Corcaigh chun a

bheith ar cheann de na chéad chathracha san Eoraip a bheadh neodrach ó thaobh carbóin de faoin mbliain 2030 faoi Chlár Cathracha Aeráidneodracha Cliste an Aontais Eorpaigh. Trí chur ar chumas níos mó daoine taisteal d'iompar poiblí, de rothar agus de shiúl na gcos, beidh forbairt agus soláthar BusConnects Chorcaí mar chuid bhunriachtanach den uailmhian cathrach aeráidneodraí sin a bhaint amach..



Inrochtaineacht do chách

trí níos mó scáthlán bus, agus suíochánra ag gabháil leo nuair is féidir, cosáin nua agus faisnéis níos fearr ag stadanna

bus a bheith ann, beidh sé níos fusa do chách, lena n-áirítear daoine scothaosta agus daoine a bhfuil mallachar soghluaisteachta orthu, an flít bus lán-inrochtana a úsáid.



Saoráidí rothaíochta níos fearr

Mar gheall ar an tionscadal seo, soláthrófar saoráidí rothaíochta a theastaíonn go géar timpeall réigiún na cathrach, agus

breis agus 96km de shaoráidí rothaíochta ar ardchaighdeán soláthartha. Le saoráidí leithscartha rothaíochta feadh príomhchonairí na cathrach, beidh an rothaíocht ina fíor-rogha inbhuanaithe eile don phobal. Rachaidh an bonneagar nua rothaíochta chun fíorthairbhe don phobal, don ghnó, don turasóireacht, don oideachas agus don mhiondíol.



Coisithe agus an Ríocht Uirbeach

déanfar feabhsuithe agus breisithe ar chosáin, siúlbealaí agus trasrianta coisithe feadh gach bealaigh. De bhreis air

sin, déanfar infheistíocht i bhfeabhsuithe áitiúla ar an ríocht uirbeach ag príomhláithreacha, áit a soláthrófar tuilleadh tírdhreachaithe, tuilleadh cóireálacha cosáin agus tuilleadh saoráidí amuigh faoin spéir.

1.4 An téarmaíocht a thuiscint

1. Conair Iompair Inbhuanaithe: :

Part of the overall BusConnects Programme is Cuid de Chlár foriomlán BusConnects is ea 11 Chonair Iompair Inbhuanaithe a chruthú feadh bealaí atá ann cheana ar fud Chathair Chorcaí, agus iad ina léiriú ar phríomhbhealaí bus agus rothaíochta. Is é an toradh a bheidh ar na Conairí Iompair Inbhuanaithe sin a fhorbairt ná go gcumasófar gluaiseacht éifeachtúil bus feadh na mbealaí sin, mar aon le saoráidí sábháilte leithscartha rothaíochta a sholáthar, nuair is féidir, de bhreis ar fhreastal ar ghluaiseacht an tráchta ghinearálta.

Ar na socruithe beartaithe tá busanna a bhaint den phlódú tráchta trí lánaí leithleacha bus a fhorbairt feadh na mbealaí sin nó trí shocruithe comharthaíochta tráchta a úsáid thar fhaid ghearra. De rogha air sin, laghdófaí leibhéal tráchta ghinearálta tríd an tréthracht a shrianadh ach úsáid a bhaint as geataí bus (a thuiriscítear níos déanaí), rud a fhágfaidh nach gcuirfidh plódú tráchta moill ar bhusanna a thuilleadh.

2. Raonta Leithscartha Rothar:

Is é is raon leithscartha rothar ann ná cuid leithleach den bhóthar atá tiomnaithe don rothaíocht amháin. Is gnách go mbíonn an spás sin leithlisithe ón trácht feithiclí eile le colbha fisiciúil. In áiteanna nach féidir go fisiciúil lánaí/raonta leithscartha rothar a sholáthar iontu, beidh an rogha ann bóithre ciúine agus rothaíocht chomhroinnte ar bhóithre luais laghdaithe a thabhairt isteach do rothaithe.

3. An Bealach Roghnaithe Éiritheach:

D'fhoilsigh an tÚdarás Náisiúnta Iompair sracphleananna le haghaidh gach ceann de na Conairí Iompair Inbhuanaithe i bpróiseas comhairliúcháin phoiblí neamhreachtúil i mí an Mheithimh 2022. Tugadh na Bealaí Roghnaithe Éiritheacha ar na roghanna chun an pobal a chur ar an eolas faoi leagan amach táscach na mbóithre nuair a bheadh an bonneagar riachtanach i bhfeidhm, ag an gcéim sin den phróiseas deartha. Áirítear leo léirithe ar thionchar féideartha ar gharraithe agus ar limistéir eile thalún, mar aon le hathruithe

féideartha ar an dóigh a n-oibreodh an trácht chun freastal ar thosaíocht bus.

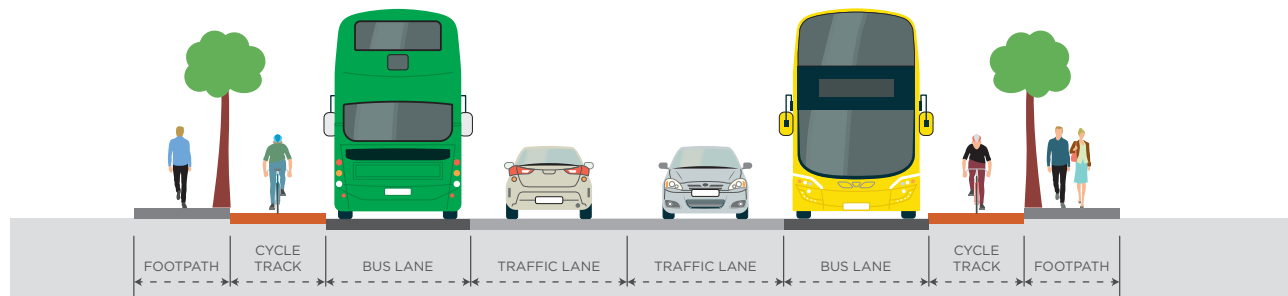
4. An Rogha Bhealaigh Roghnaithe:

Tar éis breithniú a dhéanamh ar na haighneachtaí ón bpobal maidir leis na Bealaí Roghnaithe Éiritheacha, rinneadh tograí na gConairí Iompair Inbhuanaithe a athbhreithniú agus a leasú. Táthar ag tabhairt 'Rogha Bhealaigh Roghnaithe' anois ar gach ceann de na tograí leasaithe sin, agus cuirfear iad faoi dhara babhta comhairliúcháin phoiblí neamhreachtúil.

Ní hiad sin tograí críochnúla na scéime toisc go gcuirfear iad faoi thuilleadh breithniúcháin ar an aiseolas ón dara babhta comhairliúcháin phoiblí agus, chomh maith leis sin, toisc go gcuirfear iad faoi scrúdú ina dhiaidh sin i gcomhthéacs na measúnachta tionchair timpeallachta.

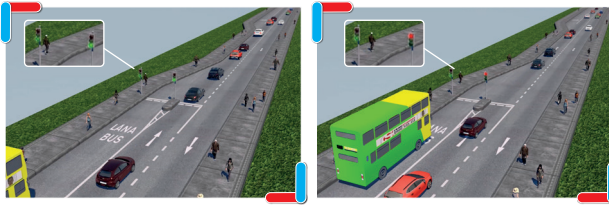
5. Geata Bus:

Is é is Geata Bus ann ná lána bus neamhspleách a ngabhann comharthaí leis agus atá ann ar feadh fad gearr. Níl rochtain ar an bhfad gearr bóthair sin ach ag busanna, ag tacsaithe, ag rothaithe agus ag feithiclí éigeandála le linn uaireanta oibre an Gheata Bus. Éascaíonn sé tosaíocht bus toisc go mbaintear an tréthracht ghinearálta feadh an bhóthair fhoriomláin a bhfuil an geata bus lonnaithe air. Úsáidtear comharthaí chun an trácht ghinearálta a threorú dul ar mhalairt slí amach ar bhóithre eile sula mbaineann siad an geata bus amach. Mionsonraítear i Rannán 1.5 conas a d'oibreodh Geata Bus.

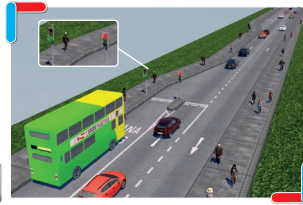


6. Tosaíocht atá faoi Rialú ag Comharthaí:

Baintear úsáid le Tosaíocht atá faoi Rialú ag Comharthaí as comharthaí tráchta chun tosaíocht a thabhairt do bhusanna leanúint ar aghaidh roimh an trácht eile in áiteanna ina bhfuil an t-aon lána amháin á úsáid ag busanna agus ag an trácht araon. Ní bhíonn sé éifeachtach ach ar feadh faid ghearra, áfach. Tagann an socrú sin chun cinn de ghnáth in áiteanna nach féidir leanúint le lána bus iontu de bharr baic ar an mbóthar. Sampla féideartha den chineál sin is ea cásanna ina bhfuil caolais ag bóthar mar a n-éiríonn sé níos cúinge toisc gurb ann d'fhoirgnimh nó struchtúir lena gcuirtear cosc ar an mbóthar a leathnú ar mhaithe le spás a sholáthar do lána bus.



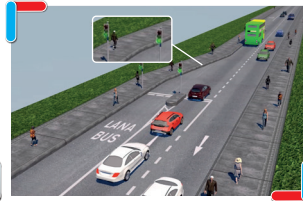
1. Leanann an trácht ar aghaidh mar is gnách.



2. De réir mar a thagann an bus i bhfoisceacht, athraíonn an comhartha solais chun an trácht ginearálta a stopadh.



3. Tá tosaíocht ag an mbus leanúint ar aghaidh.



4. Tar éis don bhus dul tríd an acomhal, leanann an trácht ginearálta ar aghaidh.

Oibríonn Tosaíocht atá faoi Rialú ag Comharthaí trí úsáid a bhaint as rialuithe comhartha tráchta (ag acomhail de ghnáth), áit nach mór don lána bus agus don lána tráchta ghinearálta cumasc ar aghaidh agus an spás bóthair a chomhroinnt ar feadh achar gearr go dtí go n-atosóidh an lána bus níos faide anonn. Stopfar an trácht ginearálta ag an gcomhartha tráchta chun cead a thabhairt don bhus dul tríd an gcuid chúng ar dtús. Tar éis don bhus dul tríd, ceadófar don trácht ginearálta dul trí na soilse ansin.

7. Trasrian Túcánach:

Is é is Trasrian Túcánach ann ná trasrian bóthair a bhfuil mar chuspóir leis coisithe agus rothaithe a chumasú an bóthar a thrasnú trí úsáid a bhaint as rialuithe comhartha a bhfuil dearadh cuspóireach acu.

8. Socraíocht Sráide Ciúine:

In áiteanna nach féidir freastal ar rothaithe agus ar shaoráidí bus araon iontu de bharr leithid bhóthair feadh Conair Iompair Inbhuanaithe, fiosraíodh naisc mhalartacha rotháíochta feadh bealaí in aice láimhe. Is féidir go n-áireofar le roghanna as líne den sórt sin rothaithe a threorú feadh sráideanna nach bhfuil ach beagáinín tráchta ghinearálta orthu, seachas na húsáideoirí cairr a chónaíonn ar na sráideanna sin.

Tugtar Sráideanna Ciúine orthu de bharr an mhéid ísil tráchta ghinearálta atá orthu agus meastar iad a bheith oiriúnach don bhóthar a bheith á chomhroinnt ag rothaithe agus ag an

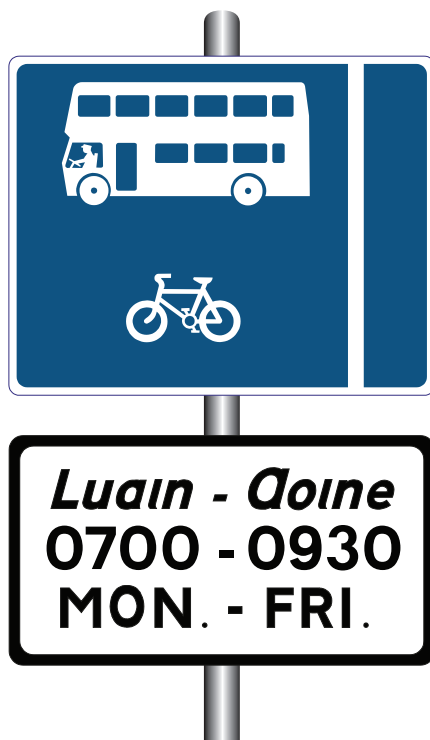
trácht ginearálta, gan aon ghá a bheith ann le raonta leithscartha rothar ná lánaí péinteáilte rothar a chur le chéile. Is é a bheadh i gceist leis an tsocraíocht Sráide Ciúine ná comharthaí comhairleacha cuí d'úsáideoirí ginearálta bóithre agus do rothaithe araon.

9. An Ríocht Uirbeach:

Is é is an ríocht uirbeach ann ná na gnáthspásanna sráide a n-úsáideann daoine iad chun trasnú, siopadóireacht a dhéanamh, sóisialú agus súgradh agus chun tabhairt faoi ghníomhaíochtaí amhail siúl, aclaíocht nó dul chun na hoibre nó amach aisti. Cuimsítear sa ríocht uirbeach na sráideanna, na cearnóga, na hacomhail agus na cearta slí eile uile, bíodh siad i mbun úsáide cónaithe, úsáide tráchtála nó úsáide sibhialta. In áiteanna ina bhfuil an Ríocht Uirbeach dea-dheartha agus leagtha amach go cúramach i suíomh pobail, cuireann sí feabhas ar ghnáthshaol laethúil na gcónaitheoirí agus na ndaoine sin atá ag taisteal tríthi. Baineann sí de ghnáth leis na codanna amuigh faoin spéir den timpeallacht tógtha a bhfuil saor-rochtain ag an bpobal orthu. D'áireofaí léi suíochánra, crainn, cur plandaí agus gnéithe eile chun feabhas a chur ar an eispéireas do gach duine.

1.5 A thuiscint conas a d'oibreodh Geata Bus

De réir mar a léann tú na bróisiúir agus a scrúdaíonn tú na mionsonraí sna tograí uainn maidir le Roghanna Bealaigh Roghnaithe, feicfidh tú go bhfuil sé beartaithe againn Geataí Bus a úsáid chun an feabhsú inmhianaithe in iontaofacht bus a sholáthar ag láithreacha éagsúla ar fud na cathrach.



Is é is Geata Bus ann ná lána bus neamhspleách a ngabhann comharthaí leis agus atá ann ar feadh fad gearr. Níl rochtain ar an bhfad gearr bóthair sin ach ag busanna, ag tacsaithe, ag rothaithe agus ag feithiclí éigeandála le linn uaireanta oibre an Gheata Bus. Éascaíonn sé tosaíocht bus toisc go mbaintear an tréthracht ginearálta feadh an bhóthair fhoriomláin a bhfuil an geata bus lonnaithe air. Úsáidtear comharthaí chun an trácht ginearálta a threorú dul ar mhalairt slí amach ar bhóithre eile sula mbaineann siad an geata bus amach.

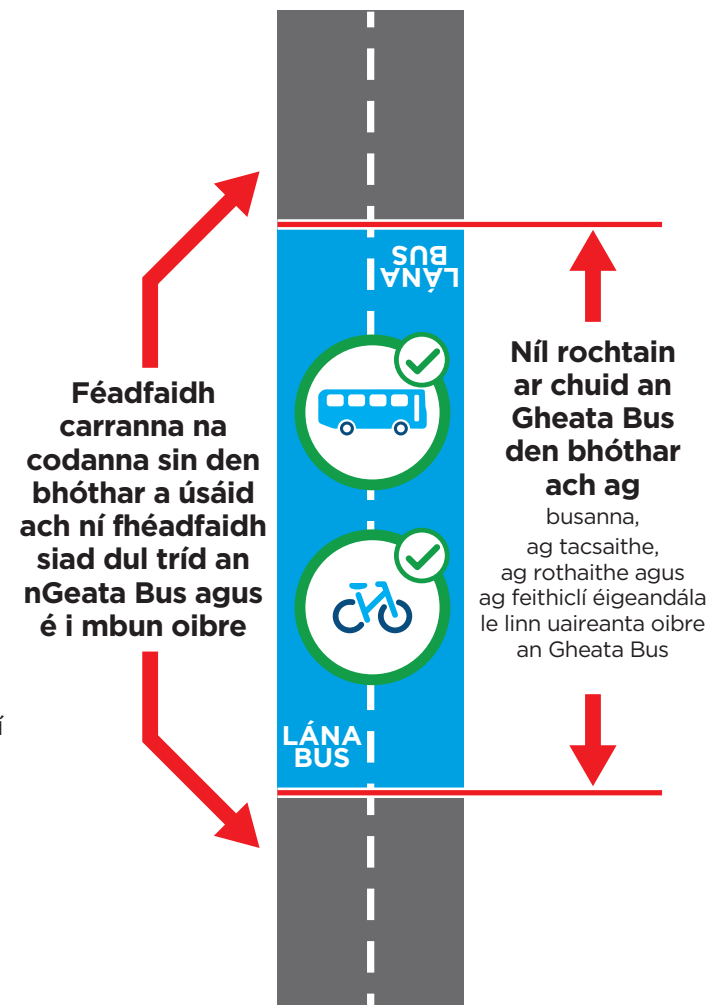
Mar chuid de thionscadal BusConnects Chorcaí, tá Geataí Bus aontreo agus dhá threo á mbreithniú faoi láthair ag láithreacha éagsúla feadh na gConairí Iompair Inbhuanaithe atá beartaithe.

An mbeidh Geataí Bus i mbun oibre 24 huairé an chloig sa lá?

Tá Geataí Bus 24 huairé an chloig ina rogha i limistéir ina meastar go bhfuil gá leo. Sa chuid is mó de chásanna, áfach, níl aon ghá ann le Geataí Bus a uainiú chun nach n-oibríonn siad ach amháin le linn buaicthréimhsí tráchta ina bhfuil an plódú tráchta is suntasaí.

An mbeidh bonneagar fisiciúil ann ag an nGeata Bus?

Níl i nGeata Bus go bunúsach ach marcanna ar an mbóthar lena línítear cá háit a dtosaíonn agus a gcríochnaíonn cuid ghearr de lána bus.



LÁNA BUS

Cuirfear comhartha eolais suas chun a chur in iúl do thiománaithe nach bhfuil rochtain ar an gcuid sin den bhóthar ach ag busanna, ag tacsaithe, ag rothaithe agus ag feithiclí éigeandála le linn a uaireanta oibríochtúla. Tabharfar mionsonraí faoi na huaireanta oibríochtúla ar chomhartha eolais ag an dá thaobh den lána bus.

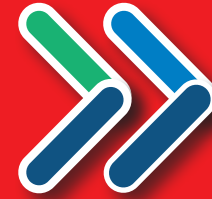
Cad a tharlóidh má táim ag tiomáint i dtreo Geata Bus le linn na n-uaireanta oibre?

Cuirfear comharthaíocht leordhóthanach suas feadh an bhealaigh chun an trácht ginearálta a atreorú amach ón ngeata bus sula sroicheann sé an geata bus.

Cén difear a dhéanfaidh an Geata Bus do chónaitheoirí a chónaíonn ina aice agus ar mian leo a gcarr príobháideach a úsáid?

Mar atá tuairiscithe thuas, níl rochtain ar an bhfad gearr bóthair sin ach ag busanna, ag tacsaithe, ag rothaithe agus ag feithiclí

éigeandála le linn na n-uaireanta oibre. Fágann sé sin gur féidir go mbeidh ar chónaitheoirí a chónaíonn in aice Geata Bus, ag brath ar threo an turais, roghanna bealaigh malartacha a lorg, cosúil le tiománaithe eile. Ní bheidh feidhm ag na srianta Geata Bus ach amháin maidir leis an gcuid ghearr de bhóthar a léirítear go soiléir le marcanna bóthair agus le cuailí eolais. Le linn uaireanta oibríochtúla, beidh sé indéanta fós an bóthar a rochtain lastall den Gheata Bus i gcarr príobháideach, a luaithe a úsáideann tú roghanna bealaigh malartacha.



1.6 Léarscáil de gach ceann den 11 Chonair Iompair Inbhuanaithe



- A** Dún Citil go dtí an Chathair
- B** Baile na mBocht go dtí an Chathair
- C** An Linn Dubh go dtí an Chathair
- D** Cnoc an Chuilinn go dtí an Chathair
- E** Baile an Chollaigh go dtí an Chathair
- F** Baile an Easpaig go dtí an Chathair
- G** An Tóchar go dtí an Chathair
- H** Bóthar an Aerfoirt go dtí an Chathair
- I** Cnoc Maryborough go dtí an Chathair
- J** Machain go dtí an Chathair
- K** Bóthar Chionn tSáile go Dúglas

————— Conair Iompair Inbhuanaithe

..... Saoráidí Malartacha Rothaíochta

2. Cur Síos ar an Rogha Bhealaigh Roghnaithe

2.1 Forbheathnú ar an gConair ó Bhaile an Easpaig go dtí an Chathair

Pointe tosaithe na Conaire Iompair Inbhuanaithe ó Bhaile an Easpaig go dtí an Chathair (Conair Iompair Inbhuanaithe F) is ea an t-acomhal idir Bóthar Melbourn agus Bóthar an Churraichín. Leanann an chonair feadh Bhóthar an Churraichín agus ar aghaidh go Bóthar Bhaile an Easpaig. Téann an chonair thar Ospidéal Ollscoile Chorcaí ansin. Ag Timpeallán Wilton atá ann cheana, casann an chonair ó thuaidh isteach ar Bhóthar Wilton agus leanann sí ar aghaidh go Crois Uí Dhuineacha. Soláthraítear do rothaithe dhá bhealach mhalartacha atá comhthreomhar le Bóthar Wilton, ceann amháin laistiar agus ceann amháin lastoir. Is é a bheidh sa bhealach malartach beartaithe laistiar ná bealach sráide ciúine feadh Ascaill Wilton, trí Ospidéal Ollscoile Chorcaí agus feadh Ascaill Bhaile an Easpaig. Is é a bheidh sa bhealach malartach beartaithe

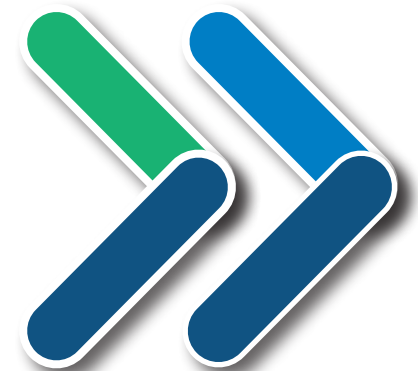
lastoir ná raon leithscartha nua rothar dhá threo feadh Bhóthar an Ghlaisín chun ceangal leis na saoráidí comhroinnte coisithe agus rothaíochta atá ann cheana ar Lána Schoolboy.

Ó Crois Uí Dhuineacha, leanann an chonair ar aghaidh ó thuaidh feadh Bhóthar Crois Victoria agus isteach ar Bhóthar an Iarthair. Faoi mar atá amhlaidh i gcás Bhóthar Wilton, soláthraítear do rothaithe bealach malartach feadh cuid den chonair, rud nach bhfuil inrochtana ag busanna agus a fhágann Bóthar an Iarthair chun dul isteach ar an mbealach comhthreomhar atá ann cheana feadh Shiúlán na Muirdíge. Cumascann na conairí rothaíochta agus bus le chéile ag an aacomhal idir Bóthar Uí Dhonnabháin agus Bóthar an Iarthair ansin. Leanann an chonair ar aghaidh feadh an chuid atá fágtha de Ché Lancaster agus de Shráid Washington sula gcríochnaíonn sí ag an aacomhal idir Sráid Washington agus Sráid an Chapail Bhuí.

Soláthraítear raonta tiomnaithe rothar nó saoráidí rothaíochta malartacha easchonaire feadh Chonair Iompair Inbhuanaithe F ar fad. Tugtar tosaíocht do bhusanna feadh an chuid is mó den Chonair Iompair Inbhuanaithe trí leas a

bhaint as lánaí tiomnaithe bus sa dá threo agus as bearta malartacha ag láithreacha a bhfuil srianta ar leith ag gabháil leo.

Déanfar cur síos níos mine sna míreanna seo a leanas ar gach cuid de Chonair Iompair Inbhuanaithe. Sainaitheofar iontu na príomhleasuithe dearaidh a cuireadh isteach sa dearadh ó fhoilsiú an Bhealaigh Roghnaithe Éirithigh i leith.





2.2 Cur Síos ar an mBealach

2.2.1 Bóthar Melbourn go Bóthar Wilton

Pointe tosaithe Chonair Iompair Inbhuanaithe F is ea an t-acomhal idir Bóthar Melbourn agus Bóthar an Churraichín. Tá sé beartaithe bonneagar tiomnaithe rothaíochta a sholáthar sa dá threo feadh Bhóthar an Churraichín ó Bhóthar Melbourn go Timpeallán Wilton.

Tá sé beartaithe láná bus isteach (i dtreo na cathrach) a sholáthar feadh Bhóthar an Churraichín idir Bóthar Hawke agus Gairdíní Gharrán na Giúise agus ar Bhóthar Bhaile an Easpaig idir Ascaill Wilton agus Bóthar Wilton. Beidh bearnaí beaga ann sa soláthar in áiteanna ina bhfuil srianta spáis ar leith; tá sé beartaithe comharthaí tosaíochta bus a sholáthar sna láithreacha sin. Ó fhoilsiú an Bhealaigh Roghnaithe Éirithigh i leith, laghdaíodh an soláthar láná bus isteach go pointe éigin ar an gcuid seo, rud a laghdaigh an gá le talamh a fháil mar éadáil.

Sa treo amach ar Bhóthar Bhaile an Easpaig, tá sé beartaithe láná bus a sholáthar idir Bóthar

Wilton agus an bealach isteach atá ann cheana in Aldi. Tá sé beartaithe codanna gearra de láná bus a sholáthar ar Bhóthar an Churraichín idir Lána an Bharóidigh agus an bealach i dtreo Bhóthar Melbourn. Tá sé beartaithe comharthaí tosaíochta bus a thabhairt isteach i láithreacha nach féidir láná bus a sholáthar iontu.

Tá sé beartaithe sráid chiúin nua a sholáthar feadh Ascaill Wilton, trí thailte Ospidéal Ollscoile Chorcaí, agus isteach ar Ascaill Bhaile an Easpaig sula gceanglóidh sí le Conair Iompair Inbhuanaithe E ar Bhóthar na Modhfheirme. Leis an togra seo, i gcomhar leis na saoráidí rothaíochta feadh Bhóthar an Ghlaisín, Eachlann na nIostán agus Lána Schoolboy (a thuairiscítear sa chéad rannán eile), soláthraítear rotharbhealach sábháilte malartach do rothaithe atá ag dul ón tuaisceart go dtí an deisceart. Tugtar faoi deara gur rud nua é seo i dtograí Chonair Iompair Inbhuanaithe F i gcomparáid leis an mBealach Roghnaithe Éiritheach.

Tá sé beartaithe Timpeallán Wilton a uasghrádú ina acomhal soilsithe chun freastal ar shlí níos fearr ar gach modh iompair, go háirithe chun an crosbhealach a dhéanamh níos sábháilte do rothaithe agus do choisithe. Déanfar an trasian

soilsithe idir Ospidéal Ollscoile Chorcaí agus Ionad Siopadóireachta Wilton a athdhearadh freisin chun feabhas a chur ar shábháilteacht coisithe.

Mar chuid den bhonneagar bus agus rothaíochta atá beartaithe, modhnófar an chuid atá ann cheana den débhealach i dtreo Timpeallán Wilton agus ceadófar do thrácht atá ag casadh ar dheis dul amach as crios miondíola na Sráide Airde agus as Aldi agus Lidl araon. Tá sé beartaithe feabhas a chur ar an ríocht phoiblí ar an gcuid seo de Bhóthar Bhaile an Easpaig freisin, lena n-áirítear trí chrainn nua a chur agus trí limistéir ghlasa nua a chruthú.

Tá sé beartaithe stadanna bus atá nua agus feabhsaithe a sholáthar feadh an chuid ar fad den chonair, áit a n-athlonnófar a lán stadanna bus chun freastal ar úsáideoirí ar dhóigh níos fearr agus chun soláthar an bhonneagair bhreistithe a chumasú.

Tá sé beartaithe feabhsuithe agus breisithe a dhéanamh ar spásanna uirbeacha agus ar na timpeallachtaí coisithe/rothaíochta freisin ag a lán acomhal feadh an chuid seo den chonair, mar atá leagtha amach sa tábla seo a leanas.

Feabhsuithe Beartaithe ar Spásanna Uirbeacha agus ar an Timpeallacht Coisithe/Rothaíochta

Láthair	Feabhsuithe Beartaithe
Bóthar an Churraichín, ag na hacomhail le Bóthar Melbourn, le Bóthar Hawke agus le Bóthar Bhaile an Easpaig.	Feabhsuithe ar na hacomhail shoilsithe atá ann cheana, agus tús áite á thabhairt do dhearadh a thacóidh le coisithe agus le rothaithe.
Bóthar an Churraichín, ar an mbealach i dtreo Lána an Bharóidigh	Trasrian athlonnaithe coisithe chun rochtain éasca ar stadanna nua bus agus tréscailteacht atá feabhsaithe go ginearálta a éascú do choisithe.
Socraíocht Sráide Ciúine trí thailte Ospidéal Ollscoile Chorcaí	Tá sé beartaithe sráid chiúin nua a sholáthar feadh Ascaill Wilton, trí thailte Ospidéal Ollscoile Chorcaí, agus isteach ar Ascaill Bhaile an Easpaig sula gceanglóidh sí le Conair Iompair Inbhuanaithe E ar Bhóthar na Modhfheirme.
Bóthar Bhaile an Easpaig, ag an acomhal le hAscaill Wilton agus ag an acomhal le hOspidéal Ollscoile Chorcaí/Ionad Siopadóireachta Wilton	Feabhsuithe ar na hacomhail shoilsithe atá ann cheana, agus tús áite á thabhairt do dhearadh a thacóidh le coisithe agus le rothaithe.
Timpeallán Wilton	Timpeallán Wilton a thiontú ina acomhal crosbhóthair soilsithe lena ngabhfaidh dearadh a thacóidh le coisithe agus le rothaithe.

Chun freastal ar na feabhsuithe iompair inbhuanaithe sin, tá sé beartaithe go mbeidh tógáil talún theoranta ag teastáil ag na neasláithreacha seo a leanas:

- Tailte ar an dá thaobh de Bhóthar an Churraichín idir Bóthar Melbourn agus Bóthar

Bhaile an Easpaig, lena n-áirítear talamh ó limistéir ghlasa atá ann cheana ag Bóthar an Gheata Thiar agus ag Ascaill Gharrán na Giúise;

- Tailte ar an taobh thuaidh de Bhóthar Bhaile an Easpaig idir Bóthar an Churraichín agus Ascaill Wilton;

- Tailte ón limistéar glas atá ann cheana wag Cúirt an Easpaig; agus
- Tailte ar Bhóthar Bhaile an Easpaig os comhair Ascaill Wilton.

2.2.2 Bóthar Wilton go Bóthar an Iarthair (Bandfield)

Imíonn na bealaí atá beartaithe do rothaithe agus do bhusanna sa Chonair Iompair Inbhuanaithe óna chéile ag an acomhal idir Bóthar Wilton agus Bóthar Bhaile an Easpaig de bharr srianta spáis ar Bhóthar Wilton. Leanann busanna ar aghaidh ar Bhóthar Wilton. Soláthraítear do rothaithe bonneagar nua feadh Bhóthar an Ghlaisín, Eachlann na nIostán agus Lána Schoolboy.

Soláthrófar do rothaithe raon rothar dhá threo feadh Bhóthar an Ghlaisín idir Bóthar Wilton agus Eachlann na nIostán, sula dtiontóidh siad isteach ar Eachlann na nIostán, a éireoidh ina sráid chiúin chomhroinnte. Cheanglóidh rothaithe ansin le saoráid chomhroinnte rothaíochta Lána Schoolboy agus rachadh siad isteach i gConair Iompair Inbhuanaithe E ar Bhóthar na hArmlainne. Ón áit sin, d'fhéadfadh rothaithe athcheangal le Conair Iompair Inbhuanaithe F ar Bhóthar Wilton nó d'fhéadfadh siad leanúint ar aghaidh feadh Bhóthar an Choláiste. Is athrú é sin ó thogra an Bhealaigh Roghnaithe Éirithigh, inar treoraíodh rothaithe chuig bealach trí thailte Choláiste Bhráithre na Toirbhearta.

Áirítear leis an togra seo rochtain dhíreach ar Ospidéal Ollscoile Chorcaí a thabhairt do rothaithe atá ag teacht ó Pháirc Liam Uí

Loingsigh trí raon rothar dhá threo a thrasnóidh Bóthar Wilton, rud lena gcuirfear ar chumas rothaithe ceangal leis an mbealach ar Bhóthar an Ghlaisín trí Pháirc Liam Uí Loingsigh.

Tá sé beartaithe lánaí bus a sholáthar sa dá threo feadh Bhóthar Wilton idir Bóthar Bhaile an Easpaig agus Crois Uí Dhuineacha. Beidh an t-acomhal atá ann cheana idir Bóthar Wilton agus Páirc Liam Uí Loingsigh dúnta do thrácht ginearálta (beidh Páirc Liam Uí Loingsigh fós inrochtana ag trácht áitiúil ón mbealach isteach thoir).

Cumascann na bealaí bus agus rothaíochta ag Crois Uí Dhuineacha agus taistealaíonn an chonair feadh Bhóthar Chrois Victoria, áit a soláthraítear lánaí tiomnaithe rothar agus bus sa dá threo chomh fada leis an acomhal le Bóthar Charraig Ruacháin (ag Crois Victoria). Áireofar leis sin droichead nua a thógáil do choisithe/rothaithe, rud a thrasnóidh an tSabhrainn in aice le Droichead Victoria ar Bhóthar Chrois Victoria.

Ag an acomhal le Bóthar Charraig Ruacháin, d'imeodh rothaithe ó phríomhbhealach na Conaire Iompair Inbhuanaithe, ag trasnú dóibh an charrchlóis phoiblí in aice Dhroichead Kingsley agus ag dul thar an droichead é féin. Ón áit sin, sholáthrófaí rotharbhealach nua trí thailte Eaglais an Chroí Rónaofa atá ag ceangal le Bóthar an Iarthair. Ón áit sin, thrasnóidh rothaithe chuig

Siúlán na Muirdíge chun leas a bhaint as an tsráid chiúin atá ann cheana agus fillfidh siad ar an gconair bus ag an acomhal idir Bóthar Uí Dhonnabháin agus Bóthar an Iarthair (Bandfield). Is athrú é sin ó thogra an Bhealaigh Roghnaithe Éirithigh, ina ndearnadh soláthar do rothaithe feadh Bhóthar Chrois Victoria chomh fada le Bóthar an Iarthair.

Tá sé beartaithe anois scéim Chonair Iompair Inbhuanaithe F a leathnú chun Bóthar an Iarthair agus Bóthar Thobar Rí an Domhnaigh a chlúdach chomh fada le Páirc de hÍde. Bhí an chuid seo ar áireamh i gConair Iompair Inbhuanaithe L roimhe seo. Tá sé beartaithe clárchosán nua a sholáthar feadh Bhóthar Thobar Rí an Domhnaigh idir Páirc de hÍde agus Bóthar an Iarthair. Ar Bhóthar an Iarthair, tá sé beartaithe droichead nua coisithe agus rothar a sholáthar thar an Laoi lena gceanglófar an Glasbhealach leis an Droichead Corrach agus le Páirc Mhic Gearailt. Tá sé beartaithe freisin lána bus ó dheas a sholáthar ar Bhóthar an Iarthair, idir pointe atá pas beag ó dheas ón droichead agus Bóthar Chrois Victoria.

Tá sé beartaithe lánaí bus a sholáthar sa treo isteach ar Bhóthar an Iarthair idir Bóthar Charraig Ruacháin agus Bóthar Uí Dhonnabháin. Ar an tslí amach, thosódh an lána bus ar Shiúlán an Phríosúin, agus tosaíocht bus á soláthar trí thosaíocht atá faoi rialú ag comharthaí in áiteanna nach soláthraítear aon lána bus iontu. Is

athrú é sin ón mBealach Roghnaithe Éiritheach, ina raibh sé beartaithe lána bus amach a sholáthar idir Bóthar Charraig Ruacháin agus Bóthar Uí Dhonnabháin.

Athchumraíodh an chuid den bhóthar idir Bóthar an Iarthair agus Siúlán na Muirdíge beagáinín i gcomparáid leis an mBealach Roghnaithe Éiritheach chun casadh thart agus idirstad

busanna sa limistéar seo a éascú.

Tá sé beartaithe stadanna bus atá nua agus feabhsaithe a sholáthar feadh an chuid ar fad den chonair, áit a n-athlonnófar a lán stadanna bus chun freastal ar úsáideoirí ar dhóigh níos fearr agus chun soláthar an bhonneagair bhreisthe a chumasú.

Tá sé beartaithe feabhsuithe agus breisthe a dhéanamh ar spásanna uirbeacha agus ar na timpeallachtaí coisithe/rothaíochta freisin ag a lán acomhal feadh an chuid seo den chonair, mar atá leagtha amach sa tábla seo a leanas.

Feabhsuithe Beartaithe ar Spásanna Uirbeacha agus ar an Timpeallacht Coisithe/Rothaíochta

Láthair	Feabhsuithe Beartaithe
Bóthar an Ghlaisín, lastoir de Thimpeallán Wilton.	Trasrian athlonnaithe coisithe chun rochtain éasca ar stadanna nua bus agus tréscailteacht atá feabhsaithe go ginearálta a éascú do choisithe. Raon rothar dhá threo nua chomh fada le hEachlann na nIostán
Eachlann na nIostán agus Lána Schoolboy	Socraíocht sráide ciúine comhroinnte nua agus saoráid chomhroinnte rothaíochta lena gceanglófar Bóthar an Ghlaisín le Bóthar na hArmlainne.
Bóthar Wilton, ag an trasrian coisithe atá ann cheana ó Pháirc Liam Uí Loingsigh go hOspidéal Ollscoile Chorcaí.	Feabhsuithe ar an trasrian coisithe atá ann cheana.
Bóthar Wilton, ag na hacomhail le Gairdíní Wilton agus le Bóthar Chrois Victoria/Bóthar na Modhfheirme/Bóthar na hArmlainne (Crois Uí Dhuineacha).	Feabhsuithe ar an acomhal soilsithe atá ann cheana, agus tús áite á thabhairt do dheardh a thacóidh le coisithe agus le rothaithe.
Bóthar Chrois Victoria, ag Droichead Victoria.	Saoráid chongarach a sholáthar do choisithe/rothaithe lastoir den droichead atá ann cheana.
Bóthar Chrois Victoria, ag na hacomhail le Bóthar an N22/Bóthar Charraig Ruacháin agus Bóthar an Iarthair.	Feabhsuithe ar na hacomhail shoilsithe atá ann cheana, agus tús áite á thabhairt do dheardh a thacóidh le coisithe agus le rothaithe.
Saoráidí nua rothaíochta feadh Bhóthar Thobar Rí an Domhnaigh agus Bhóthar an Iarthair	Clárchosán nua feadh Bhóthar Thobar Rí an Domhnaigh agus droichead nua coisithe agus rothar thar an Laoi i ngar do Dhroichead Thomáis Dáibhis.

Chun freastal ar na feabhsuithe iompair inbhuanaithe sin, tá sé beartaithe go mbeidh tógáil talún ag teastáil ag na neasláithreacha seo a leanas:

- ▶ Tailte ar an dá thaobh de Bhóthar Wilton idir Timpeallán Wilton agus Crois Uí Dhuineacha;
- ▶ Tailte ar an taobh thuaidh de Bhóthar an Ghlaisín idir Bóthar Bhaile an Easpaig agus Bóthar Bhaile Uí Shomacháin;
- ▶ Tailte ar an taobh thuaidh de Bhóthar an Ghlaisín idir Páirc na Síorach agus Eachlann na nIostán;
- ▶ Tailte ón limistéar glas atá ann cheana laistigh de Pháirc Liam Uí Loingsigh;
- ▶ Tailte ar an dá thaobh de Bhóthar Chrois Victoria idir Crois Uí Dhuineacha agus Bóthar an Fhearainn Léith;
- ▶ Tailte ar an taobh thoir de Bhóthar Chrois Victoria idir Bóthar an Fhearainn Léith agus Bóthar Charraig Ruacháin;
- ▶ Tailte trí thailte Eaglais an Chroí Rónaofa;
- ▶ Tailte ó fhaiche spóirt na Muirdíge ar an taobh thoir de Bhóthar an Iarthair; agus
- ▶ Codanna de thógáil talún feadh Bhóthar an Iarthair idir an t-acomhal le Bóthar Chrois Victoria agus an t-acomhal le Bóthar Uí

Dhonnabháin.

2.2.3 Bóthar an Iarthair (Bandfield) go Sráid an Chapail Bhuí

Agus iad ag leanúint soir ón acomhal idir Bóthar an Iarthair agus Bóthar Uí Dhonnabháin (Bandfield), taistealaíonn rothaithe agus busanna araon feadh an chuid atá fágtha de Bhóthar an Iarthair, de Ché Lancaster agus de Shráid Washington.

Tá sé beartaithe bonneagar tiomnaithe rothaíochta a sholáthar feadh fhad iomlán na coda seo. Feadh an chuid seo de Chonair Iompair Inbhuanaithe F, tá sé beartaithe codanna de láná tiomnaithe bus a sholáthar agus cur chuige athbhreithnithe a ghlacadh i leith bainistíocht tráchta agus sruth tráchta, rud a thacóidh tuilleadh le hiontaofacht ó thaobh agaí turais bus de a fheabhsú.

Tá sé beartaithe na hathruithe seo a leanas a dhéanamh ar an sruth tráchta:

- ▶ Leanfaidh sruth tráchta ghinearálta isteach agus amach ó Bhóthar an Iarthair ar aghaidh go Paráid na Díge, rud a éireoidh ina bhealach tráchta dhá threo;

- ▶ Éireoidh Sráid na Síorach ina bealach tráchta dhá threo go dtí an t-acomhal le Sráid Grattan/Sráid Theach na Cúirte;
- ▶ Ó Shráid Theach na Cúirte, leanfaidh trácht ginearálta isteach ar aghaidh go Sráid na Saoirse. Casfaidh sé ar dheis isteach ar Shráid na Croise (a thiontófar ina bealach aontreo ó dheas) agus ansin casfaidh sé ar chlé isteach ar Shráid Washington;
- ▶ Déanfar trácht ginearálta amach ar Shráid Washington atá ag iarraidh dul siar a chur ar mhalairt slí trí Shráid Theach na Cúirte (a thiontófar ina bealach aontreo aon lán le haghaidh trácht ó thuaidh). Casfaidh sé ar chlé isteach ar Shráid na Síorach ansin agus taistealóidh sé siar feadh Pharáid na Díge;
- ▶ Déanfar trácht ginearálta amach ar Shráid Washington a chur ar mhalairt slí freisin tríd an bPríomhshráid Theas/Cé Proby/Sráid an Easpaig/Sráid Sharman Crawford/Cé Wandesford sula bhfillfidh sé ar Shráid Washington chun leanúint siar chun Bóthar Uí Dhonnabháin a rochtain;
- ▶ Leanfaidh sruth tráchta ghinearálta isteach agus amach ó Bhóthar Uí Dhonnabháin ar aghaidh go Cé Lancaster/Sráid Washington chomh fada leis an acomhal le Sráid na

Muirdíge, áit a gcuirfear an trácht sin ar mhalairt slí go Paráid na Díge. Ní cheadófar do thrácht amach ar Ché Lancaster ach casadh ar chlé isteach ar Bhóthar Uí Dhonnabháin (i.e., ní cheadófar do thrácht ginearálta siar ón gcathair Bóthar an Iarthair a rochtain trí Ché Lancaster, ach beidh sé in ann Bóthar an Iarthair a rochtain trí Shráid Theach na Cúirte/Sráid na Síorach/Paráid na Díge nó trí Shráid na Muirdíge/Paráid na Díge);

- ▶ Beidh an nasc ó Ché Lancaster go Bóthar an Iarthair (ag an acomhal le Bóthar Uí Dhonnabháin) ar fáil do bhusanna amháin. Tá sé beartaithe geata bus a thabhairt isteach chun sruth bus agus rothaíochta dhá threo a cheadú agus chun sruth tréthráchta a chosc;
- ▶ Beidh Sráid Mhic Conchoille, atá suite lastuaidh den acomhal le Sráid Uí Loingsigh, dúnta do thrácht ginearálta (a chuirfí ar mhalairt slí go Sráid na Muirdíge) chun nascacht fheabhsaithe a éascú do choisithe ó Shráid Washington go Rae na Radharc ag an Iáthair seo;
- ▶ Éascófar rochtain áitiúil ar Phlás Hanover agus ar Shráid Hanover trí Little Cross Street; agus

- ▶ Ceadófar do thrácht isteach ón taobh thuaidh (trí Shráid Grattan) atá ag iarraidh taisteal soir casadh ar chlé isteach ar Shráid na Saoirse agus ar dheis isteach ar Shráid na Croise agus ceadófar do thrácht atá ag iarraidh taisteal siar casadh ar dheis isteach ar Shráid na Síorach (a thiontófar ina bealach tráchta dhá threo).

Trí na hathruithe atá beartaithe thuas a dhéanamh ar an sruth tráchta, cabrófar le lána bus isteach a chur chun feidhme idir Sráid na Muirdíge agus Sráid an Chapail Bhuí agus le lána bus amach a chur chun feidhme idir an Phríomhshráid Theas agus Sráid Theach na Cúirte. Déanfar an lána bus isteach atá ann cheana ar Shráid na Síorach a choinneáil freisin chun gluaiseachtaí áitiúla casadh bus a éascú (e.g., gluaiseachtaí áitiúla casadh bus ó Shráid Washington ar ais go Paráid na Díge trí Shráid na Muirdíge agus ar ais ansin i dtreo Shráid na Saoirse agus Shráid na Croise). Déanfar an geata bus atá ann cheana ó Shráid na Síorach go Sráid Theach na Cúirte a choinneáil freisin chun an ghluaiseacht sin a éascú. Cuirfidh an geata bus atá beartaithe ar Bhóthar an Iarthair laistiar de

Bhóthar Uí Dhonnabháin srian le sruth tréthráchta idir Bóthar an Iarthair agus Cé Lancaster freisin.

Tá sé beartaithe stadanna bus atá nua agus feabhsaithe a sholáthar feadh an chuid ar fad den chonair, áit a n-athlonnófar a lán stadanna bus chun freastal ar úsáideoirí ar dhóigh níos fearr agus chun soláthar an bhonneagair bhreisithe a chumasú.

Tá sé beartaithe feabhsuithe agus breisithe a dhéanamh ar spásanna uirbeacha agus ar na timpeallachtaí coisithe/rothaíochta freisin ag a lán acomhal feadh an chuid seo den chonair, mar atá leagtha amach sa tábla seo a leanas.



Feabhsuithe Beartaithe ar Spásanna Uirbeacha agus ar an Timpeallacht Coisithe/Rothaíochta

Láthair	Feabhsuithe Beartaithe
Bóthar an Iarthair, ag an Iar-Ospidéal Cluas, Srón agus Scornach.	Trasrian nua coisithe chun rochtain éasca ar stadanna nua bus agus tréscailteacht atá feabhsaithe go ginearálta a éascú do choisithe.
Bóthar an Iarthair, ag an Acomhal le Sráid na Muirdíge.	Feabhsuithe ar an Acomhal soilsithe atá ann cheana, agus tús áite á thabhairt do dheardh a thacóidh le choisithe agus le rothaithe.
Sráid Mhic Conchoille, lastuaidh den Acomhal le Sráid Uí Loingsigh.	An chuid seo de Shráid Mhic Conchoille a thiontú ina limistéar do choisithe amháin, agus cosáin fheabhsaithe/leathnaithe á soláthar.
Sráid Theach na Cúirte.	Oibreacha leathnú cosán ar an dá thaobh den tsráid.
Sráid Washington, ag na hacomhail le Sráid Theach na Cúirte, leis an bPríomhshráid Theas agus le Sráid an Chapail Bhuí	Feabhsuithe ar na hacomhail shoilsithe atá ann cheana, agus tús áite á thabhairt do dheardh a thacóidh le choisithe agus le rothaithe

Chun freastal ar na feabhsuithe iompair inbhuanaithe sin, tá sé beartaithe go mbeidh tógáil talún theoranta ag teastáil ag an láthair seo a leanas:

- Tailte ar an taobh theas de Shráid na Síorach agus lastoir de Shráid Mhic Conchoille;



2.3 Príomhathruithe ón mBealach Roghnaithe Éiritheach a Foilsíodh

- Bóthar an Churraichín: Mar gheall ar úsáid a bhaint as tosaíocht atá faoi rialú ag comharthaí, níl aon ghá ann le cuid de lána tiomnaithe bus agus le leathnú bóithre. Mar thoradh air sin, laghdaíodh na tionchair ar réadmhaoine príobháideacha;
- Bóthar Bhaile an Easpaig: Laghdú i bhfad na lánaí tiomnaithe bus. Mar thoradh air sin, laghdaíodh na tionchair ar réadmhaoine príobháideacha;
- Togra le haghaidh sráid chiúin nua a sholáthar feadh Ascaill Wilton, trí thailte Ospidéal Ollscoile Chorcaí, agus isteach ar Ascaill Bhaile an Easpaig sula gceanglóidh sí le Conair Iompair Inbhuanaithe E ar Bhóthar na Modhfheirme;
- Togra le haghaidh saoráidí rothaíochta feadh Bhóthar an Ghlaisín, Eachlann na nIostán agus Lána Schoolboy in ionad an bhealaigh roimhe trí thailte Choláiste Bhráithre na Toirbhearta;
- Rotharbhealach nua thar Dhroichead Kingsley, trí thailte Eaglais an Chroí Rónaofa

a bheidh ceangailte leis an gcóireáil sráide ciúine atá ann cheana ar Shiúlán na Muirdíge. Mar thoradh air sin, laghdaíodh na tionchair ar réadmhaoine príobháideacha feadh Bhóthar Chrois Victoria;

- Cuid den lána bus amach ar Bhóthar an Iarthair a bhaint idir Siúlán na Muirdíge agus Siúlán an Phríosúin. Mar thoradh air sin, laghdaíodh na tionchair ar réadmhaoine

príobháideacha;

- Saoráidí rothaíochta a sholáthar feadh Bhóthar Thobar Rí an Domhnaigh trí chlárchosán nua agus feadh Bhóthar an Iarthair trí dhroichead nua coisithe agus rothar i ngar do Dhroichead Thomáis Dáibhis. Bhí an chuid seo de Chonair Iompair Inbhuanaithe F ina cuid de Chonair Iompair Inbhuanaithe L roimhe seo.

2.4 Eochairfhíricí

An neaslíon réadmhaoine a bhféadfadh go mbeadh tionchar orthu:	171
An neaslíon spásanna páirceála ar an tsráid a d'fhéadfaí a bhaint:	21
An neaslíon crann cois bóthair a d'fhéadfaí a bhaint:	66
Neasfhad bhealach na Conaire Iompair Inbhuanaithe:	5.3km
Neasfhad an rotharbhealaigh: <i>Inbound - (raon leithscartha rothar isteach 3.6 km + ciúinbhealach 2 km ar an dá raon)</i> <i>Outbound - (raon leithscartha rothar amach 3.6 km + ciúinbhealach 2 km ar an dá raon)</i>	11.2km

3. Conas is féidir páirt a ghlacadh sa chomhairliúchán poiblí

Tugtar mionsonraí sa bhróisiúr seo faoin Rogha Bhealaigh Roghnaithe atá beartaithe don Chonair Iompair Inbhuanaithe seo. Cuirfear na tograí seo faoin dara babhta comhairliúcháin phoiblí agus, ag brath ar an aiseolas ón bpoiblí, faoi bheachtú dearaidh agus measúnacht tionchair timpeallachta ina dhiaidh sin sula ndéanfaidh an tÚdarás Náisiúnta Iompair iarratas reachtúil foirmiúil chuig an mBord Pleanála ar chead.

3.1 Ceisteanna ginearálta

Tá rannán tiomnaithe do ghné na gConairí Iompair Inbhuanaithe de thionscadal BusConnects Chorcaí ar fáil ar shuíomh Gréasáin an tionscadail ag www.busconnects.ie. Tá na bróisiúir uile roimhe faoi na bealaí roghnaithe éiritheacha ar fáil ar an suíomh Gréasáin. Is féidir le húsáideoirí an suíomh a rochtain chun tuilleadh faisnéise a fháil faoin tionscadal agus cóipeanna de na doiciméid thábhachtacha a íoslódáil.

Is féidir ceisteanna ginearálta a chur ar :



Líne Shaorghlao thiomnaithe
1800 303 653



nó trí ríomhphost a sheoladh chuig
corkstc@busconnects.ie

3.2 Conas is féidir ionchur a thabhairt

Táimid ag iarraidh aighneachtaí maidir leis an Rogha Bhealaigh Roghnaithe le haghaidh na Conaire Iompair Inbhuanaithe a leagtar amach sa doiciméad seo. Luaitear ar an suíomh Gréasáin an dáta deiridh ar a nglacfar le haghneachtaí.

Is féidir aighneachtaí agus tuairimí a chur isteach ach scríobh chuig na seoltaí seo:



Cliceáil ar an rannán “Comhairliúchán Poiblí” ar an leathanach Conairí Iompair Inbhuanaithe ar ár suíomh Gréasáin:
<https://consult.nationaltransport.ie>



Post:

Tionscadal na gConairí Iompair Inbhuanaithe
Oifig Chorcaí den Údarás Náisiúnta Iompair,
Seomra 427, 1 Cé Uí Argáin, Cearnóg
an Éadain le hUisce, Corcaigh, T23 PPT8

3.3 Cad é an chéad chéim eile?

Ag teacht sna sála ar an dara babhta comhairliúcháin phoiblí, tabharfaidh an tÚdarás Náisiúnta Iompair na Roghanna Bealaigh Roghnaithe don aon chonair déag uile chun críche. Tabharfar dearaí na scéime chun críche i gcomhthráth le measúnacht iompair agus measúnacht timpeallachta a dhéanamh. Is dóigh gurb é an toradh a bheidh air sin ná go n-ullmhófar Tuarascáil ar Mheasúnacht Tionchair Timpeallachta don scéim mar aon le mionsonraí faoin talamh a gheofar. Cuirfear iad sin faoi bhráid an Bhoird Pleanála le linn 2024-2025 lena bhreithniú agus lena chinneadh. Tabharfar faoi phróiseas comhairliúcháin reachtúil foirmiúil mar chuid den phróiseas sin.



3.4 Amlíne Réamh-mheasta an Tionscadail

2022

IDIRCHADREAMH

Comhairliúchán ar an mBealach Roghnaithe Éiritheach - Ráithe 2/Ráithe 3

Comhairliúchán ar Thograí an Bhealaigh Roghnaithe Éiritheach.

2023

Tuilleadh Comhairliúcháin ar an mBealach Roghnaithe - Ráithe 1/ Ráithe 2

An Dréachtbhealach Roghnaithe a fhoilsiú - Ráithe 1/Ráithe 2. Tar éis an t-aiseolas arna fháil a chur san áireamh, foilseofar Bealaí Roghnaithe le haghaidh na gConairí Iompair Inbhuanaithe - tréimhse dhá mhí de chomhairliúchán poiblí.

2023-2026

PRÓISEAS REACTÚIL

An tIarratas Reactúil a ullmhú

- An Dearadh Innealtóireachta a
- Bharrfheabhsú Tuarascáil ar Mheasúnacht Tionchair Timpeallachta a ullmhú
- Riachtanais réadmhaoine a shainiú agus Ordú Ceannaigh Éigeantaigh a ullmhú

2024-2025

2025-2030

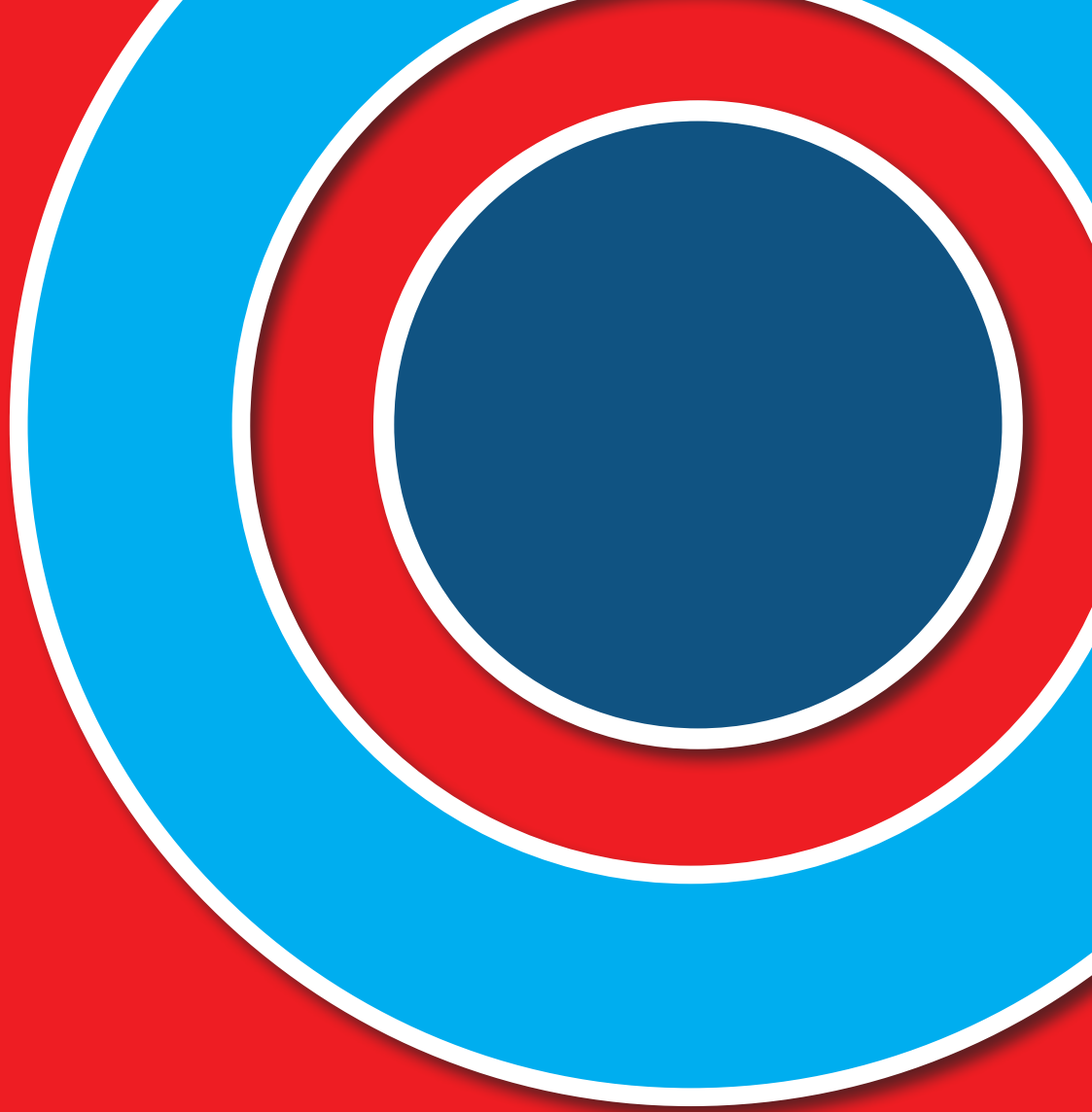
FÁIL AGUS TÓGÁIL

Iarratais chuig an mBord Pleanála

- Iarratais a chur faoi bhráid an Bhoird Pleanála ar an Scéim atá Beartaithe a cheadú agus ar an Ordú Ceannaigh Éigeantaigh gaolmhar a dheimhniú
- Comhairliúchán Reachtúil de réir na gceanglas reachtach
- Breithniúcháin an Bhoird Pleanála, lena n-áirítear Éisteacht ó Bhéal nuair is gá
- Féadfaidh an Bord Pleanála:
 1. An Scéim atá Beartaithe a cheadú fara nó d'éagmais modhnuithe agus faoi réir cibé coinníollacha timpeallachta is cuí leis, nó diúltú don Scéim atá Beartaithe a cheadú; agus
 2. an tOrdú Ceannaigh Éigeantaigh nó aon chuid de a dheimhniú fara nó d'éagmais coinníollacha nó modhnuithe, nó an tOrdú Ceannaigh Éigeantaigh nó aon chuid de a neamhniú.



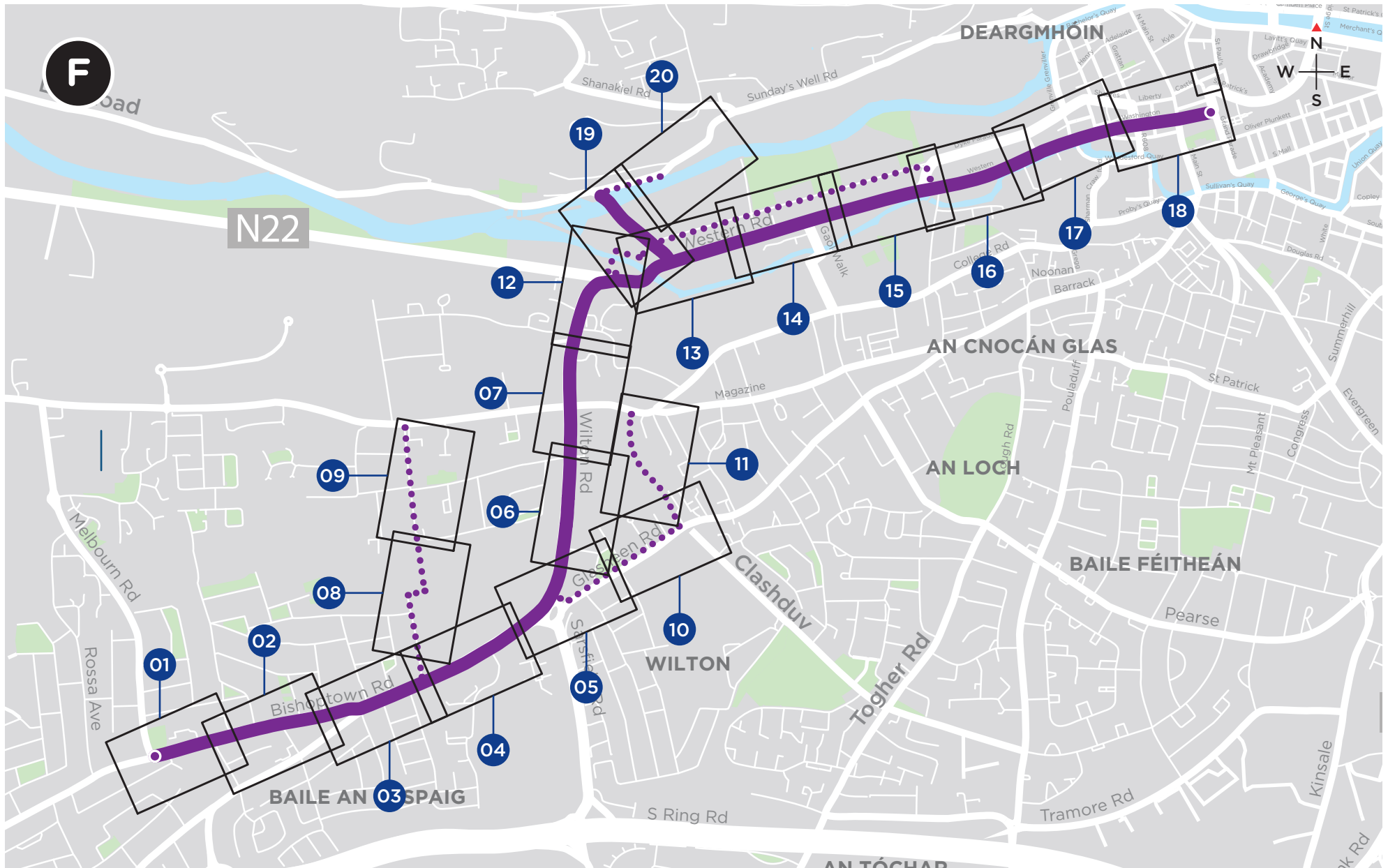
Cuirfear Tús le Tógáil ar Bhonn Céimnithe - Beidh suas le dhá bhliain ag teastáil chun gach uasghrádú conaire a chur i gcrích



4. Aguisíní

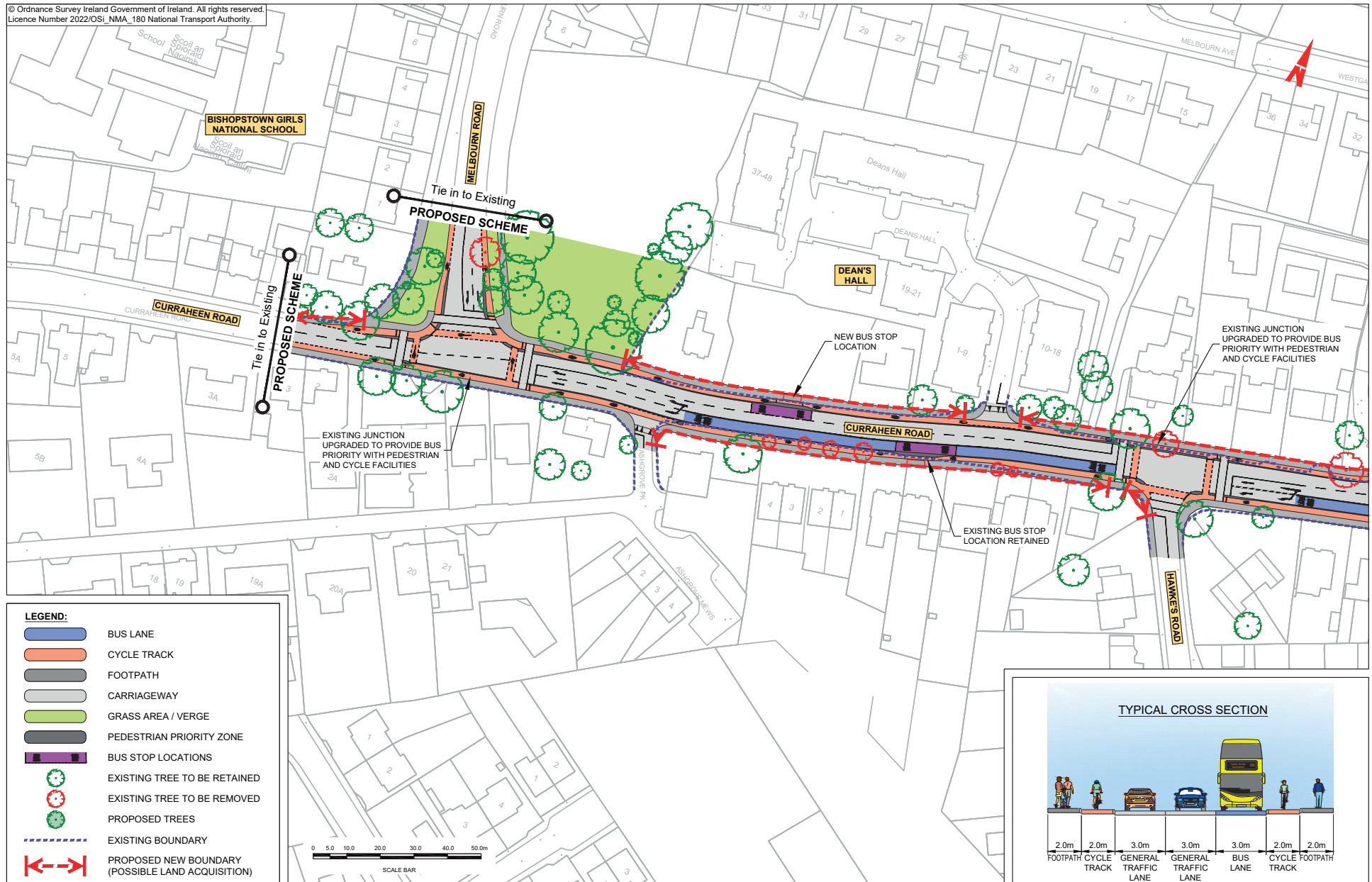
4.1 Léarscáil Innéacs

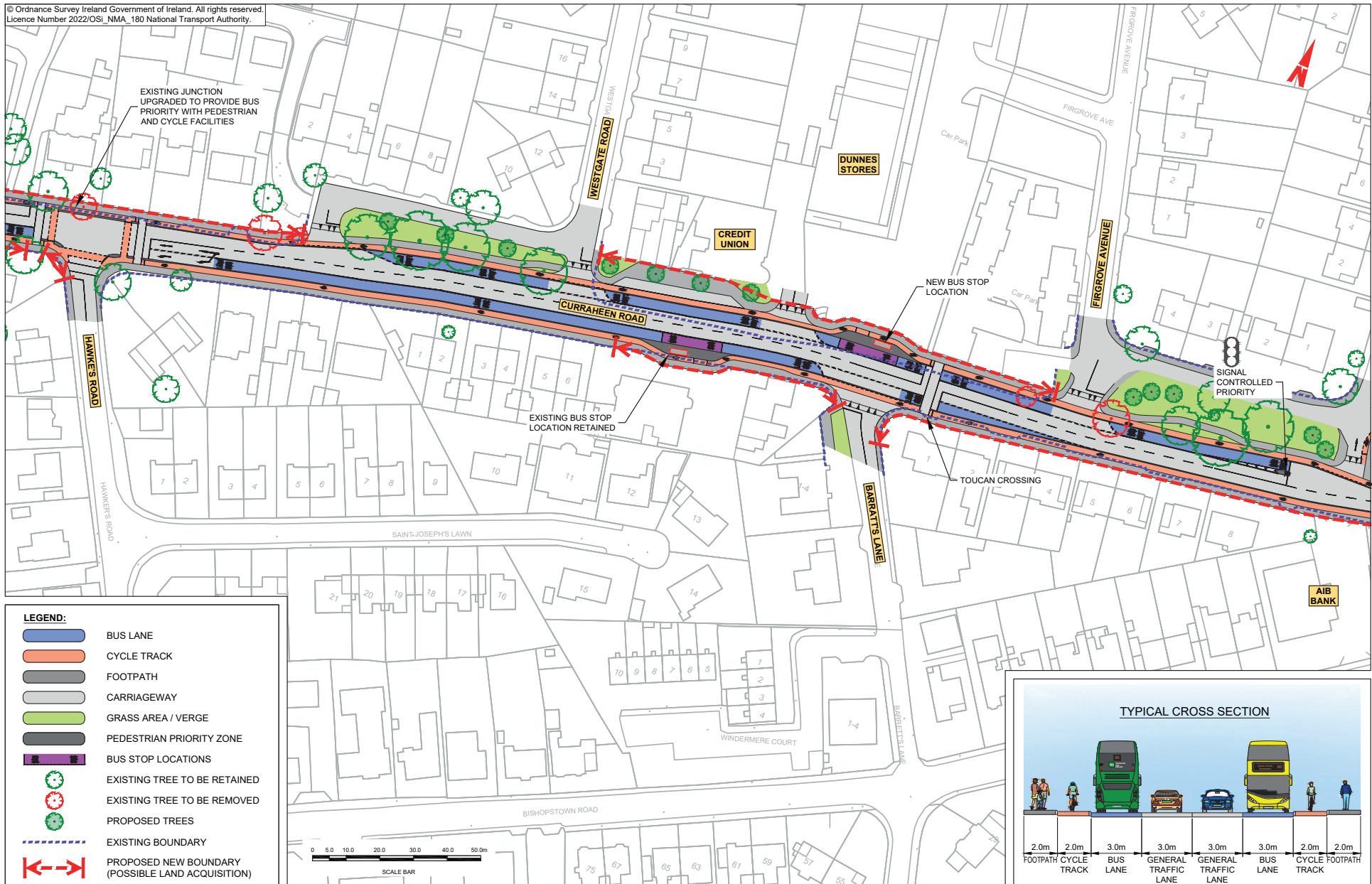
4.2 Léarscáileanna Bealaigh



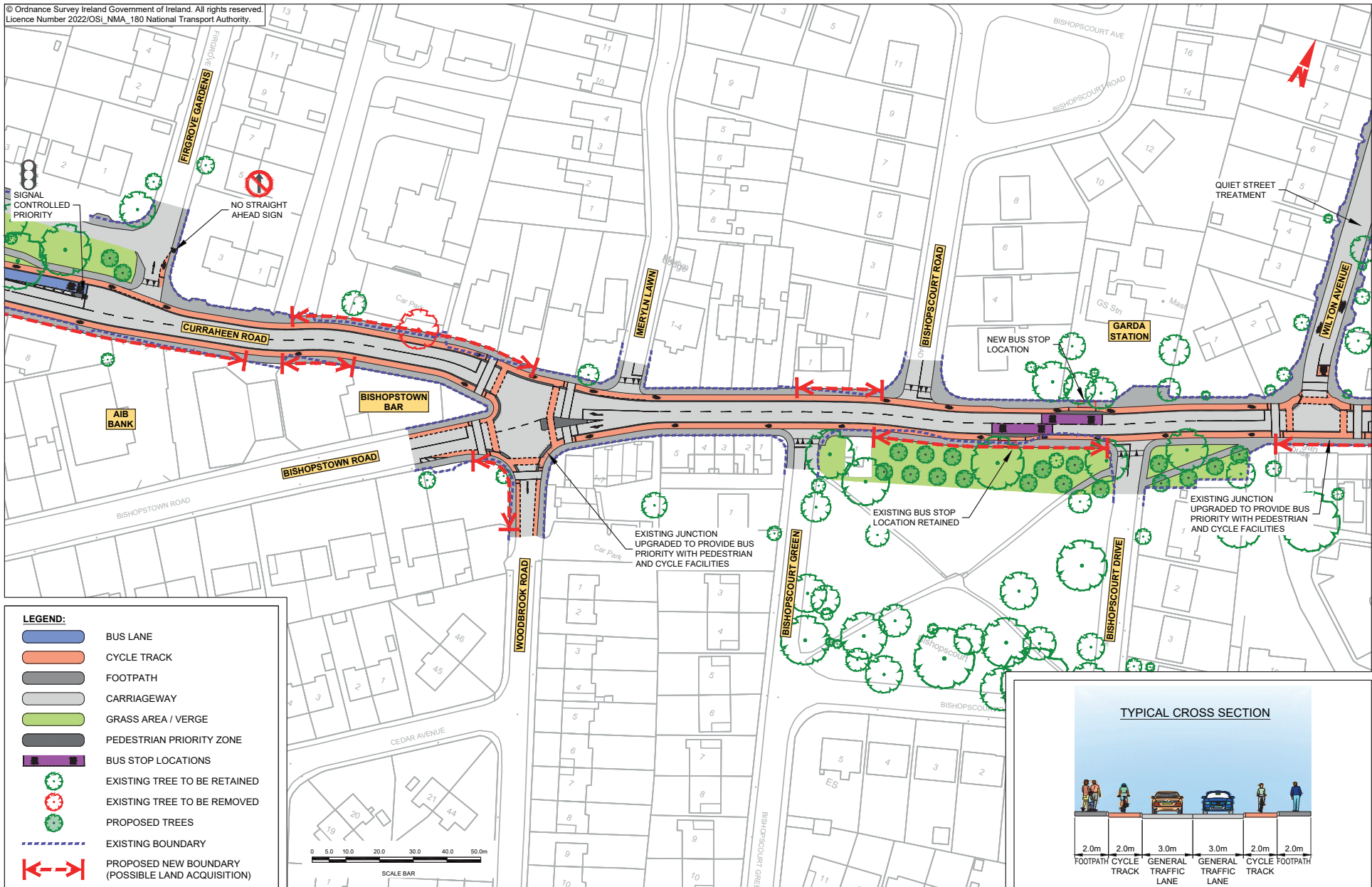
NOTE: The Emerging Preferred Route shown on the following drawings is indicative only and is subject to change following consultation and as part of the design development process.

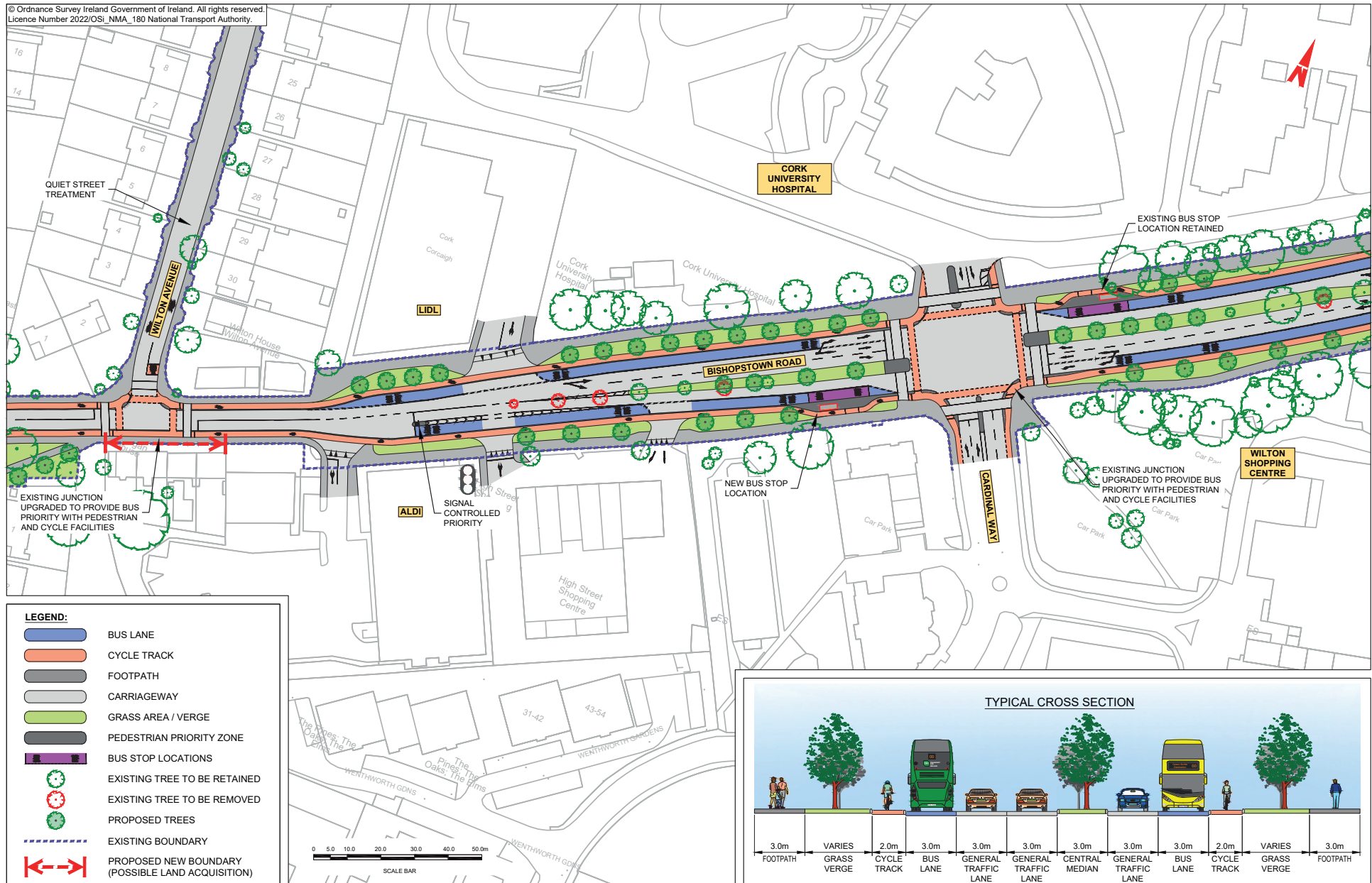
© Ordnance Survey Ireland Government of Ireland. All rights reserved.
Licence Number 2022/OSI_NMA_180 National Transport Authority.



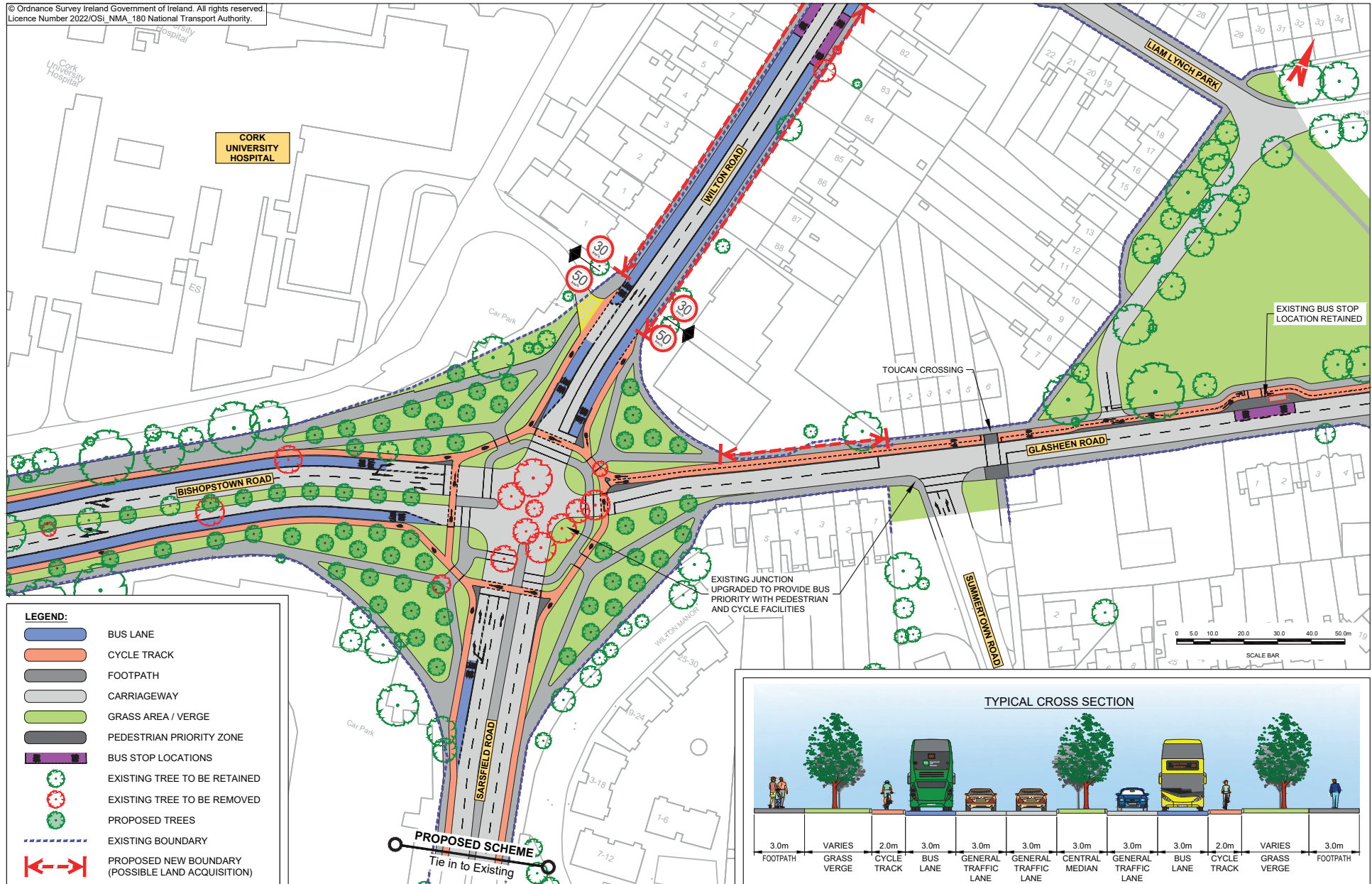


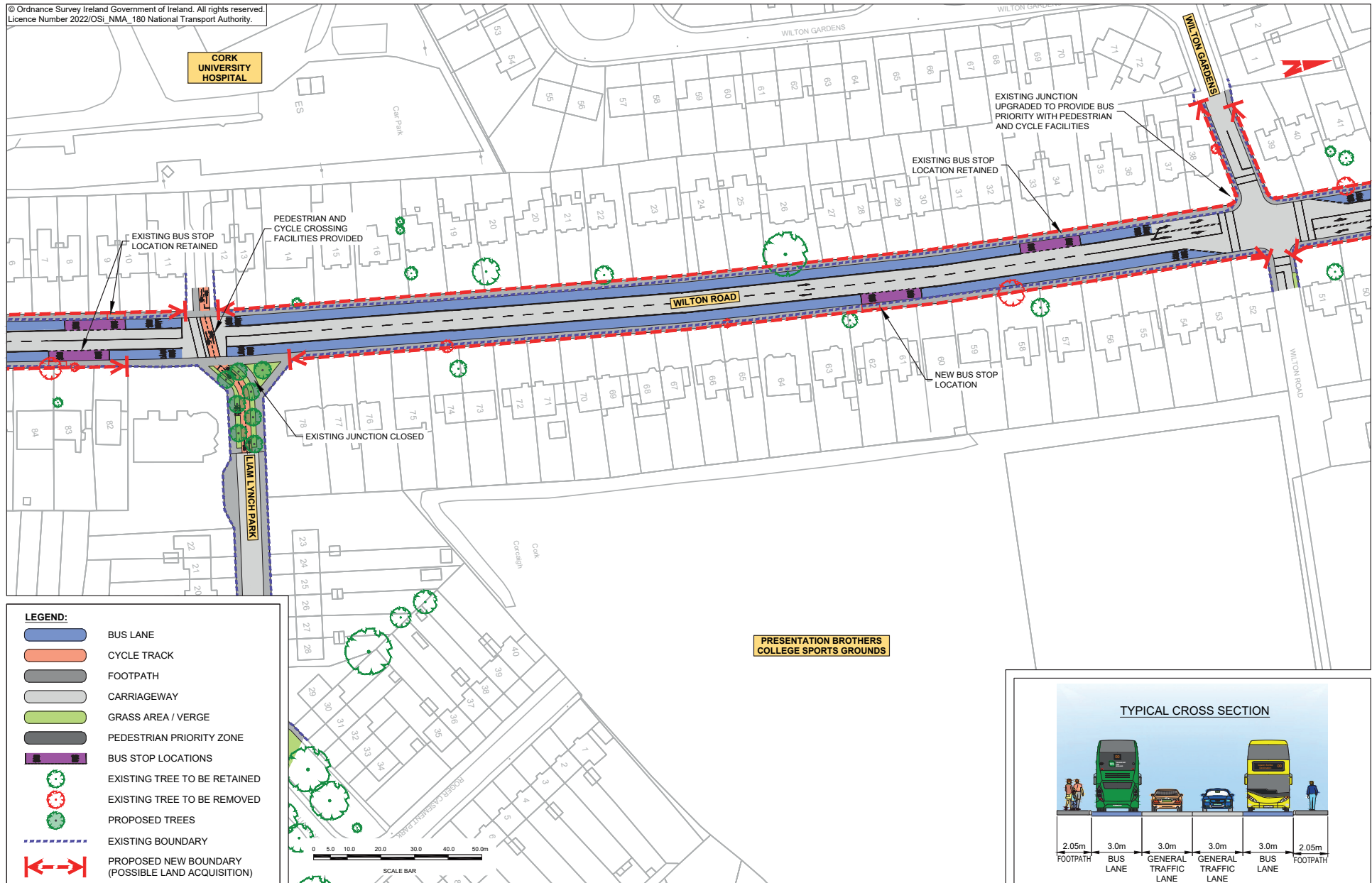
© Ordnance Survey Ireland Government of Ireland. All rights reserved.
Licence Number 2022/OSI_NMA_180 National Transport Authority.

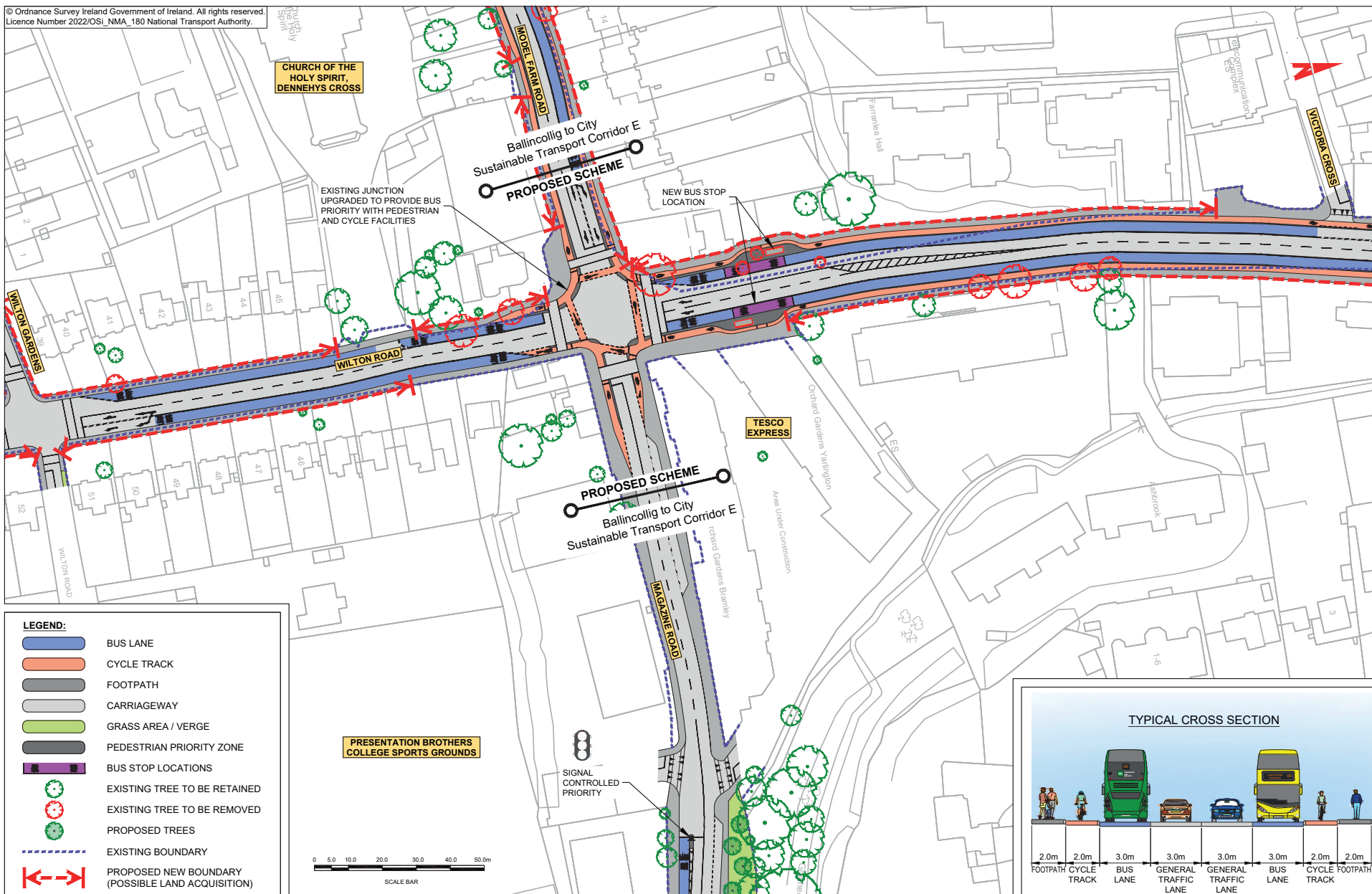




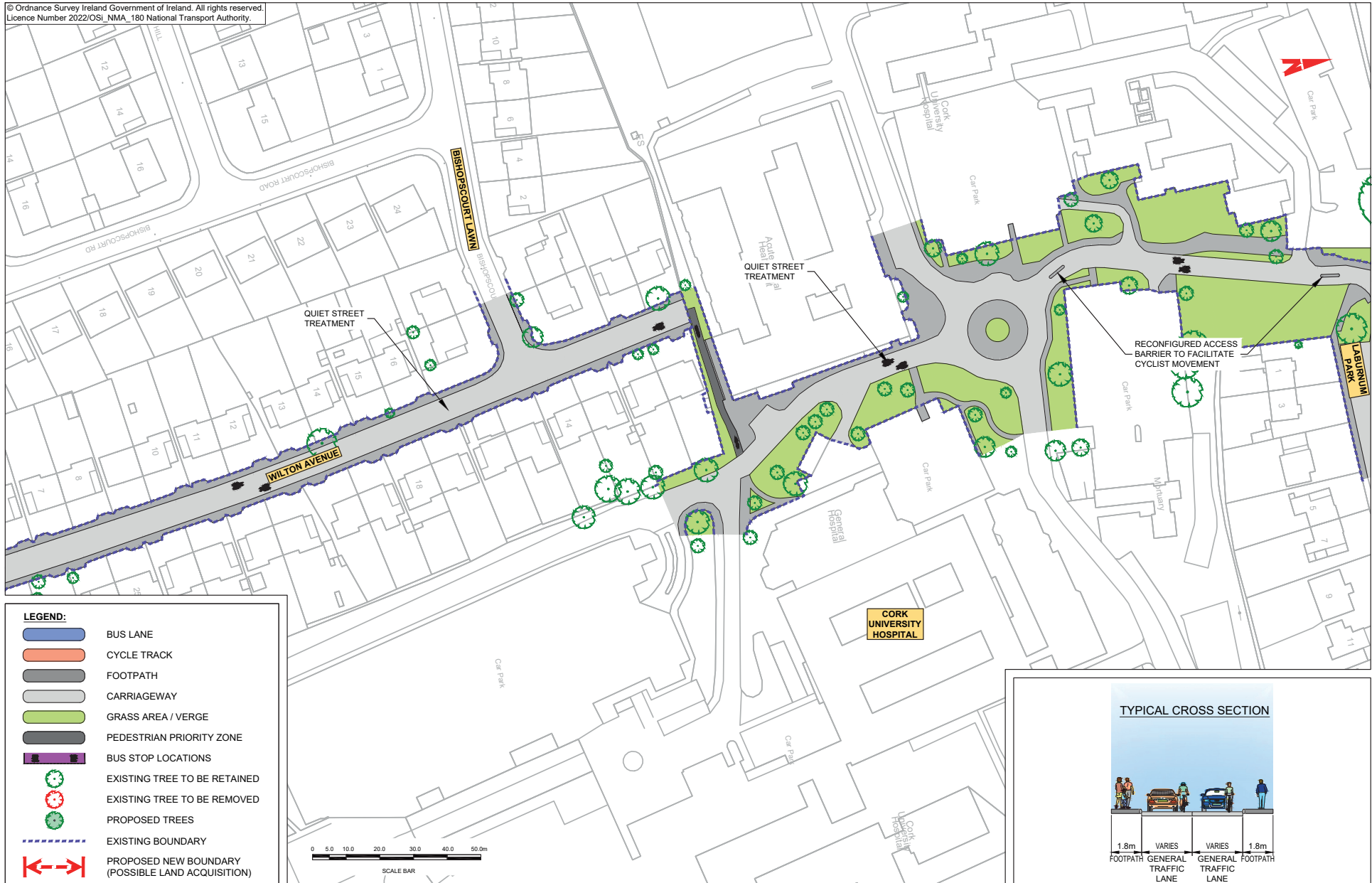
© Ordnance Survey Ireland Government of Ireland. All rights reserved.
Licence Number 2022/OSi_NMA_180 National Transport Authority.







© Ordnance Survey Ireland Government of Ireland. All rights reserved.
Licence Number 2022/OSI_NMA_180 National Transport Authority.

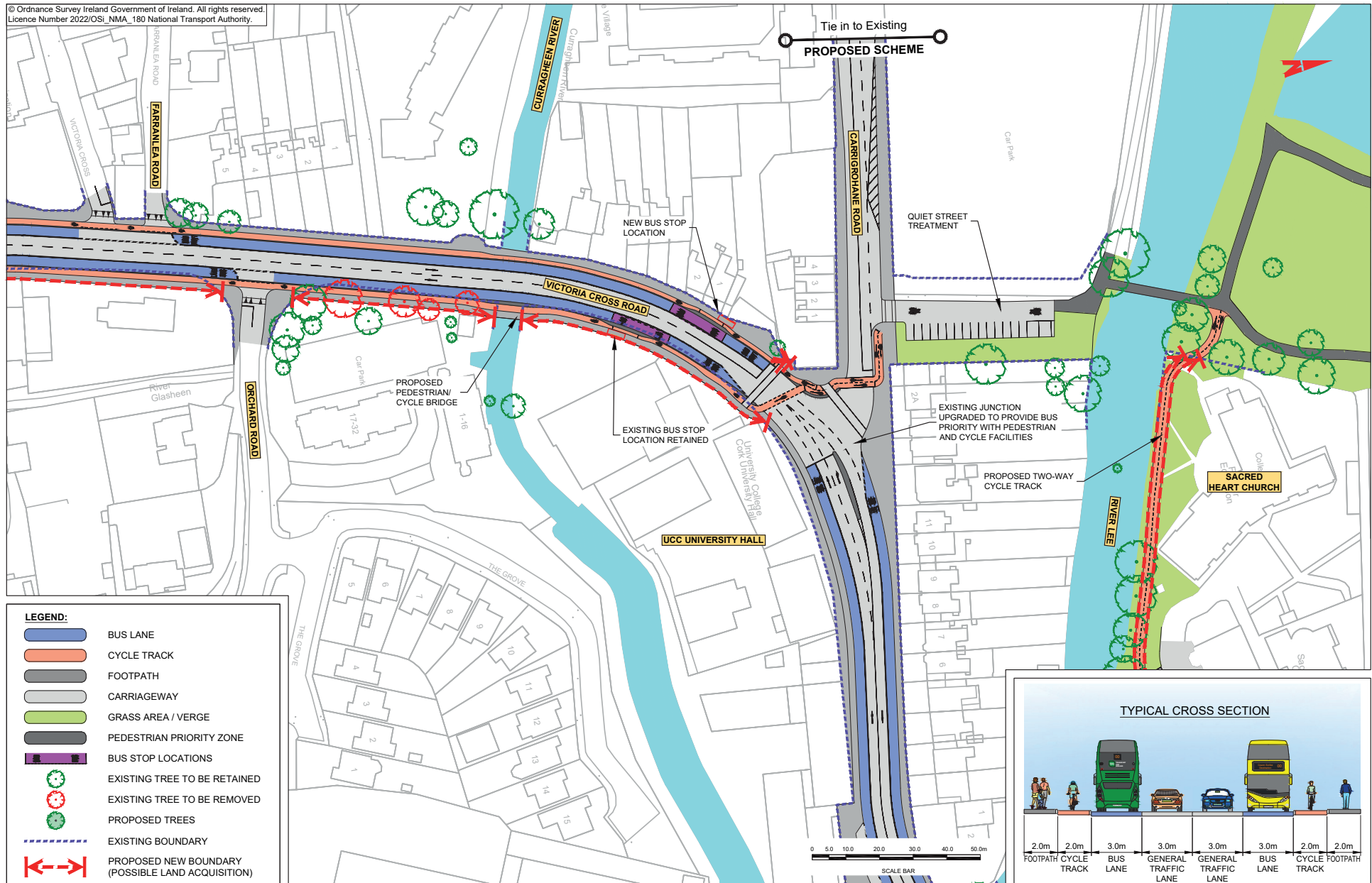


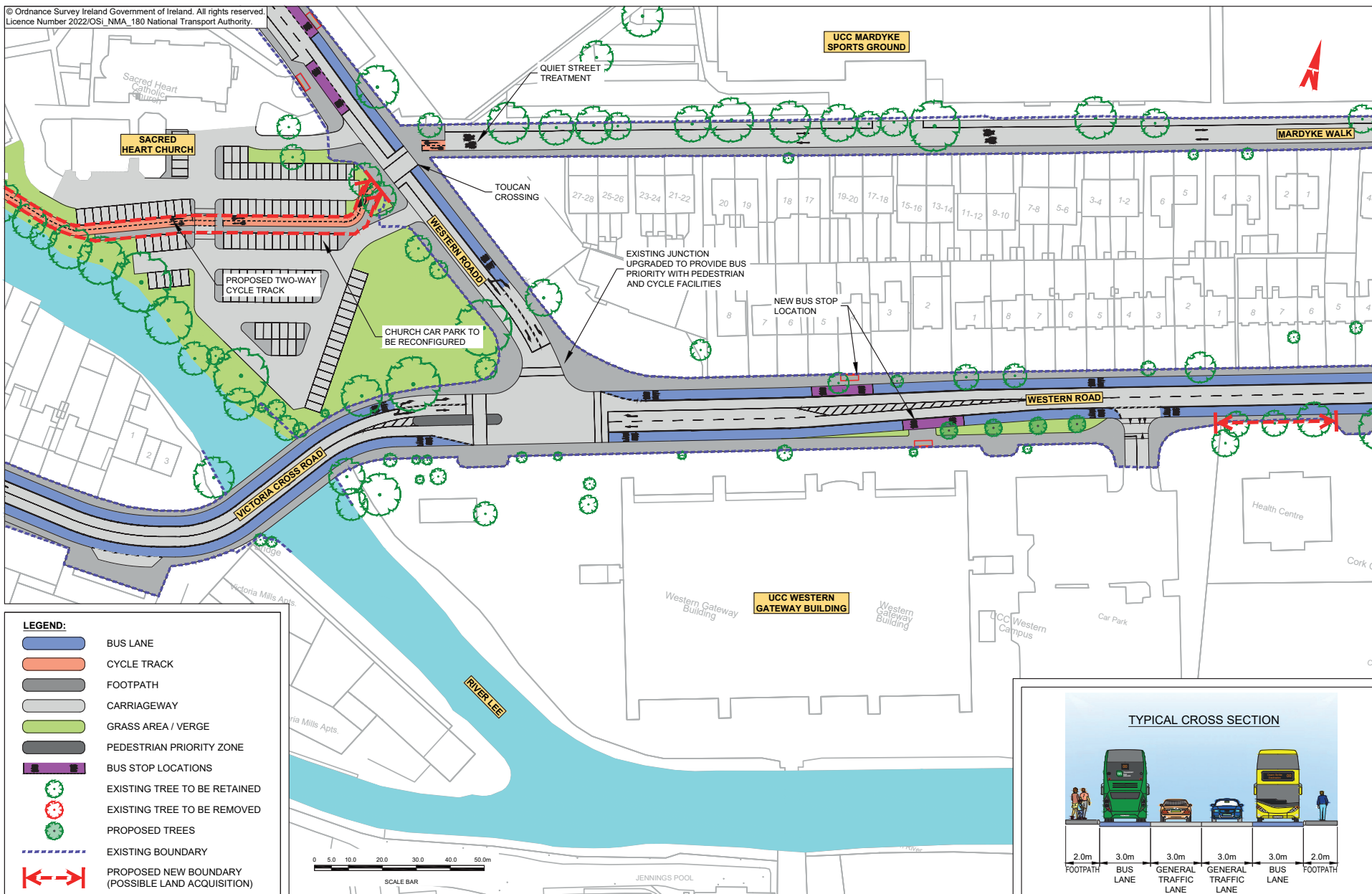
© Ordnance Survey Ireland Government of Ireland. All rights reserved.
Licence Number 2022/OSI_NMA_180 National Transport Authority.

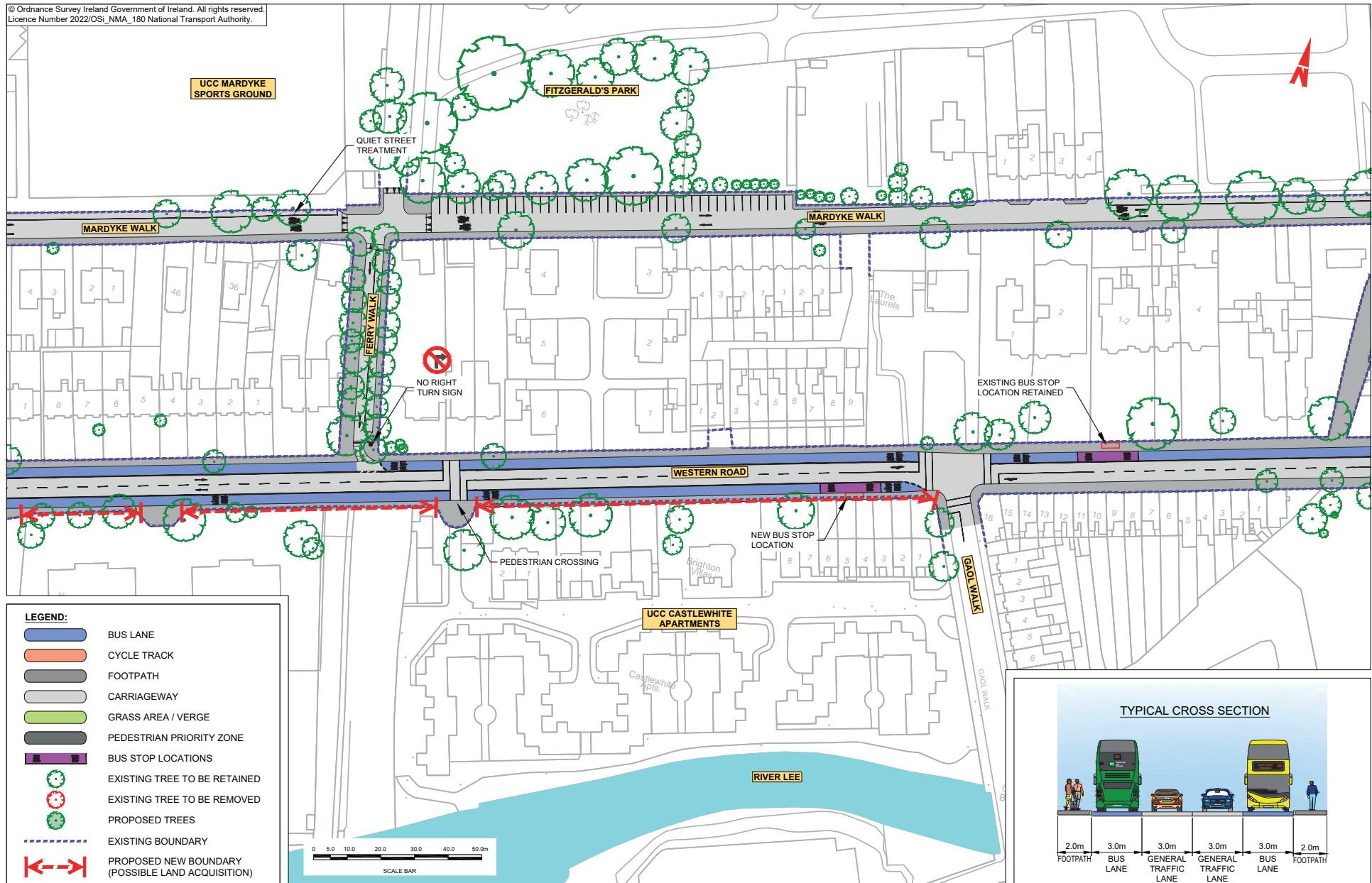


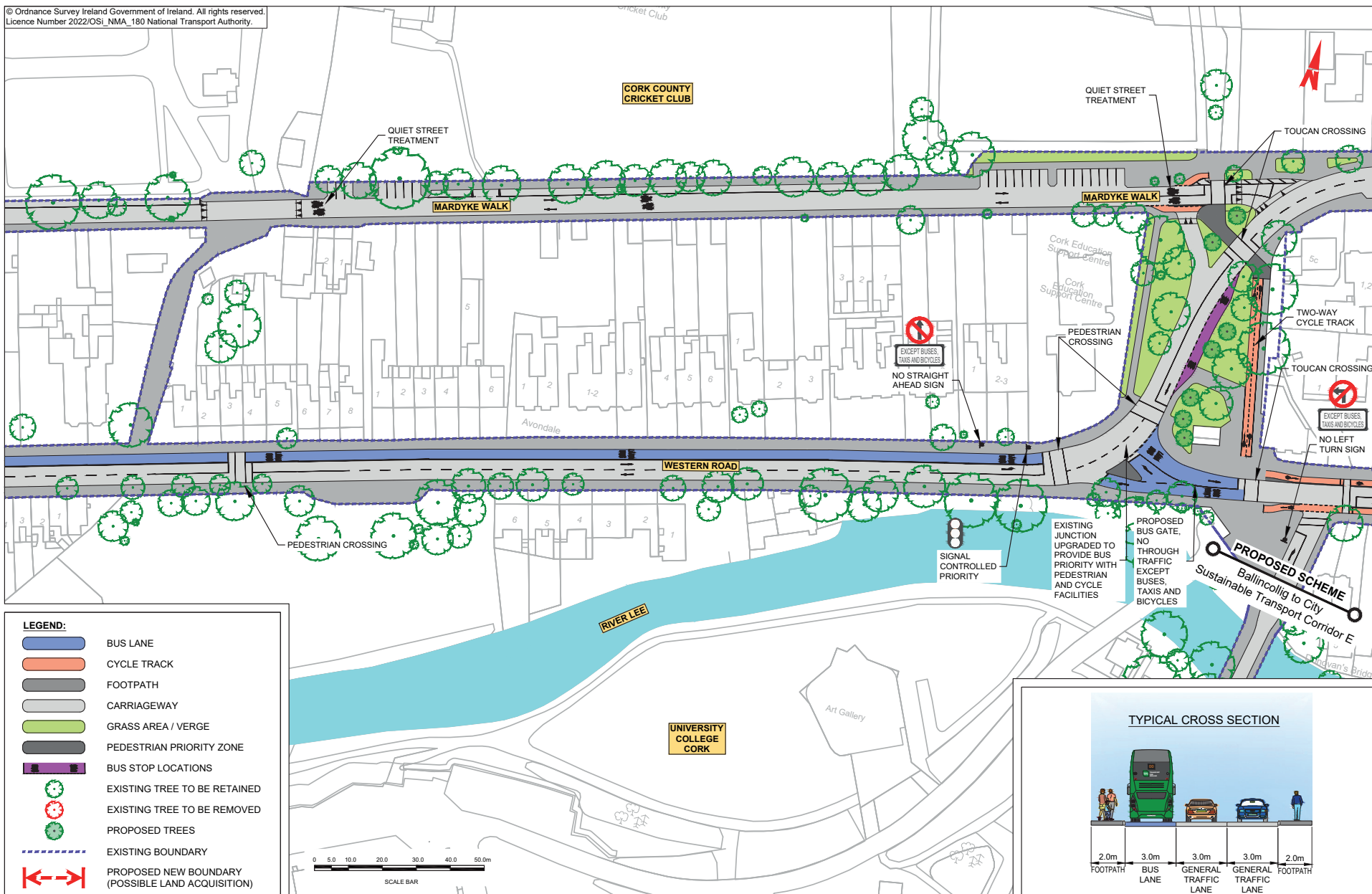
© Ordnance Survey Ireland Government of Ireland. All rights reserved.
Licence Number 2022/OSI_NMA_180 National Transport Authority.

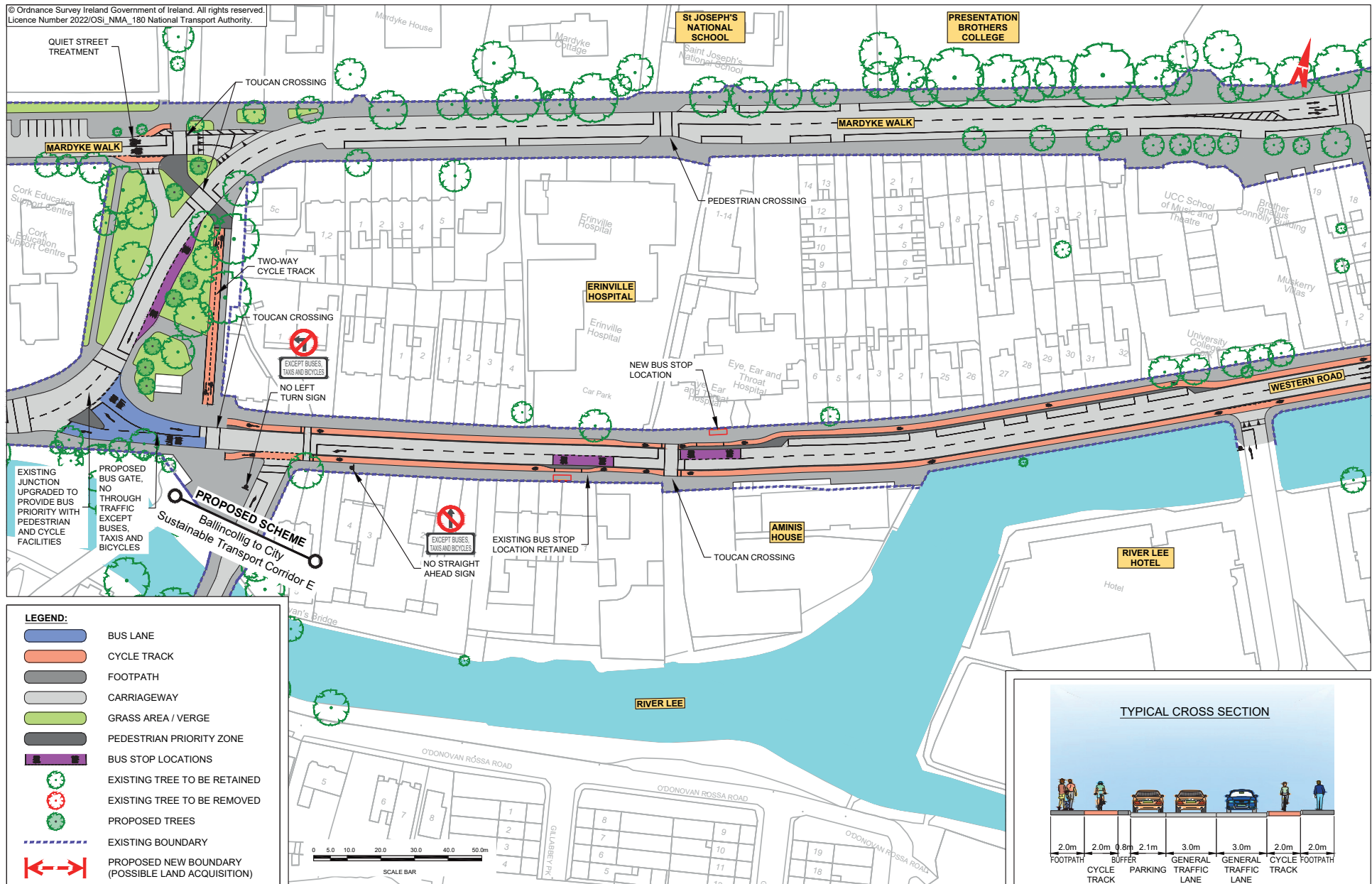


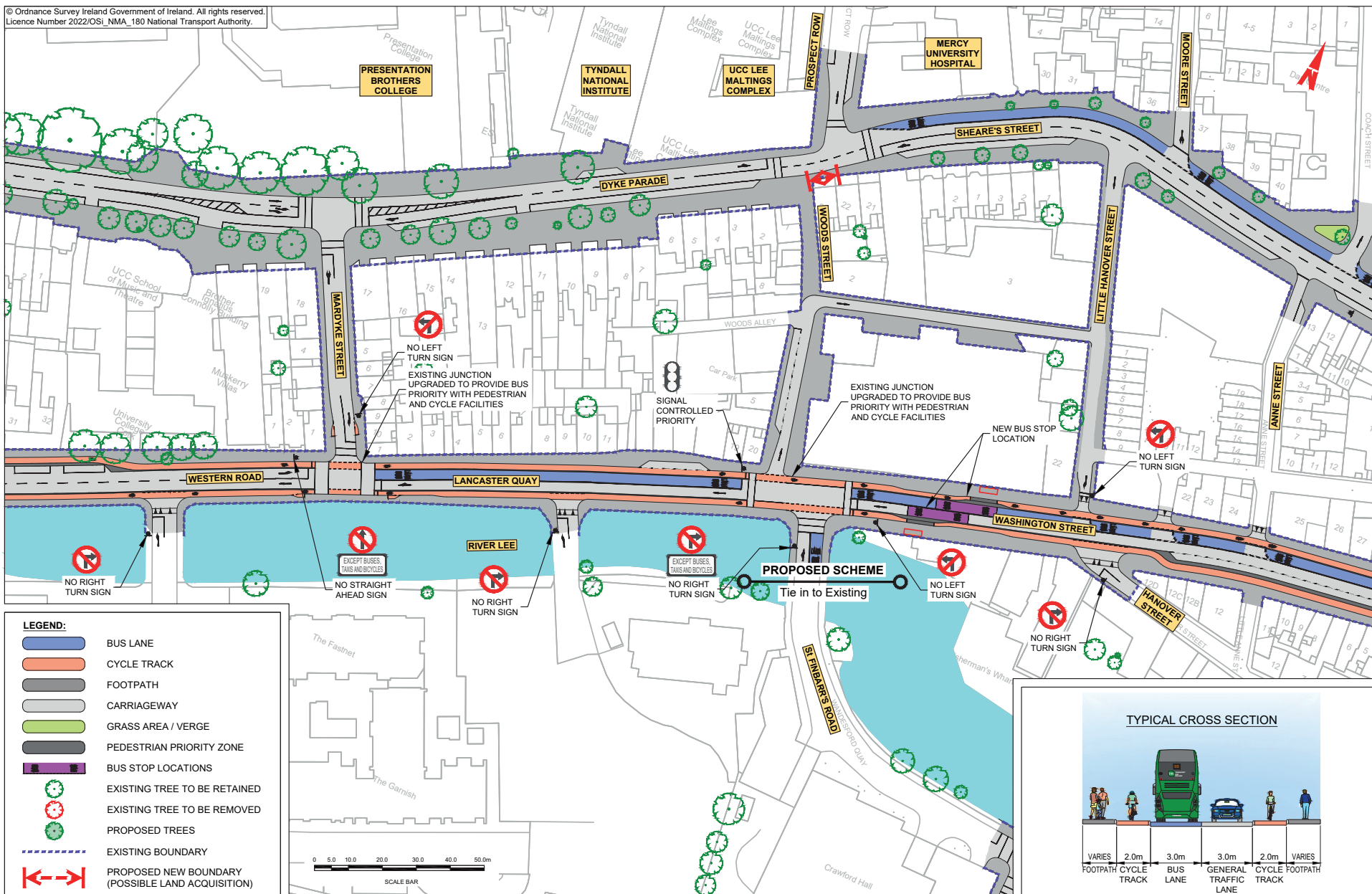


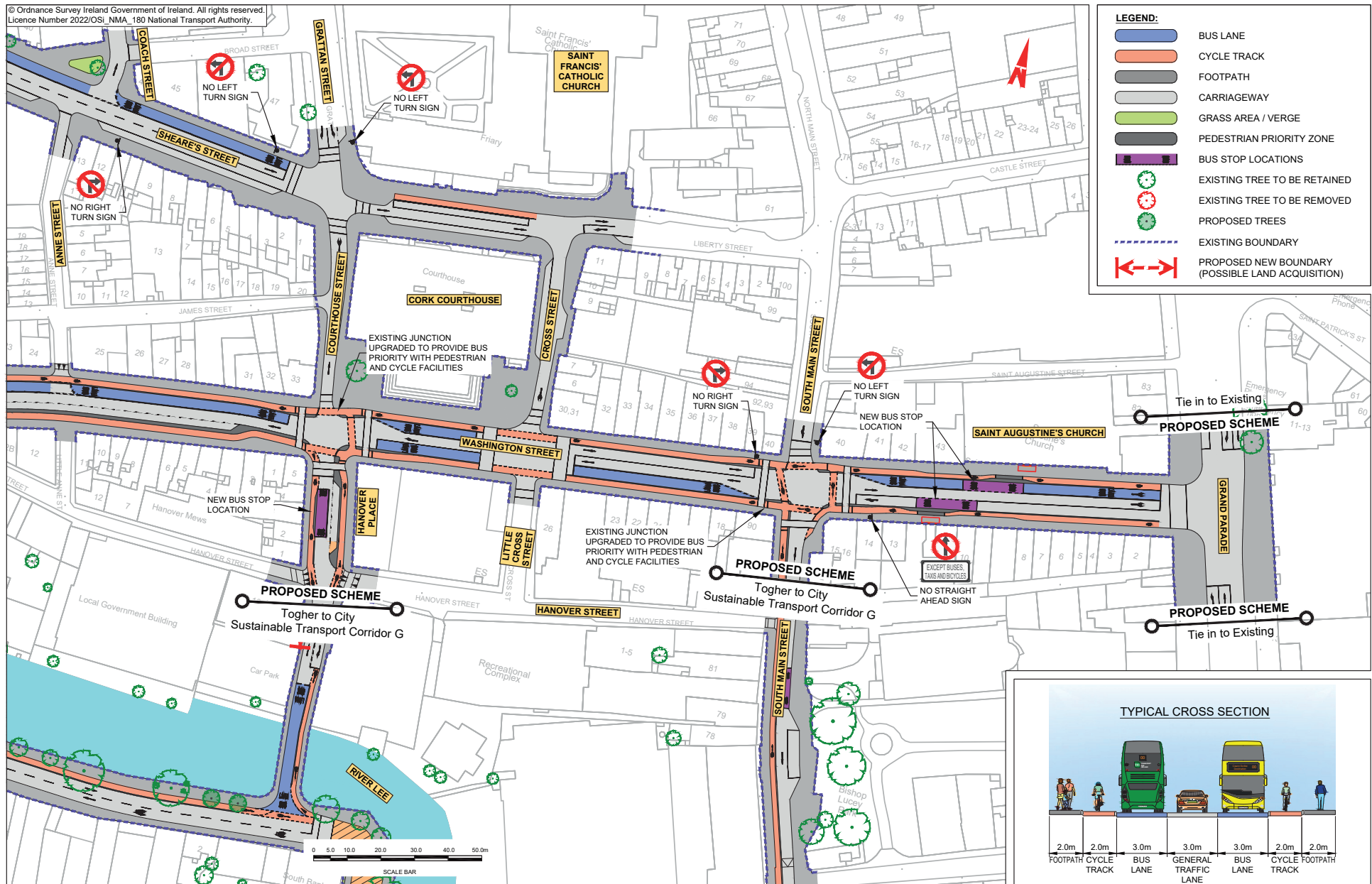




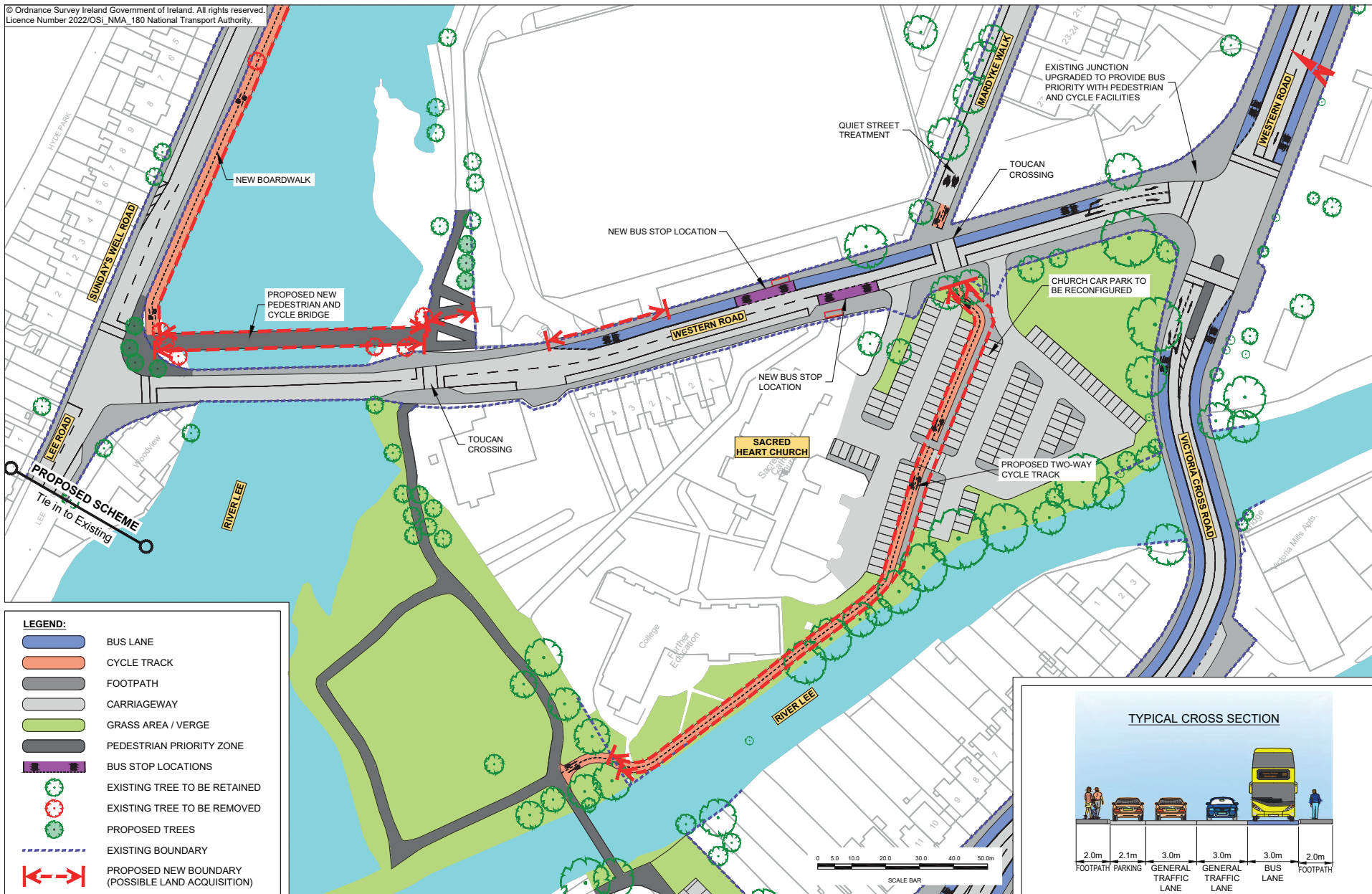


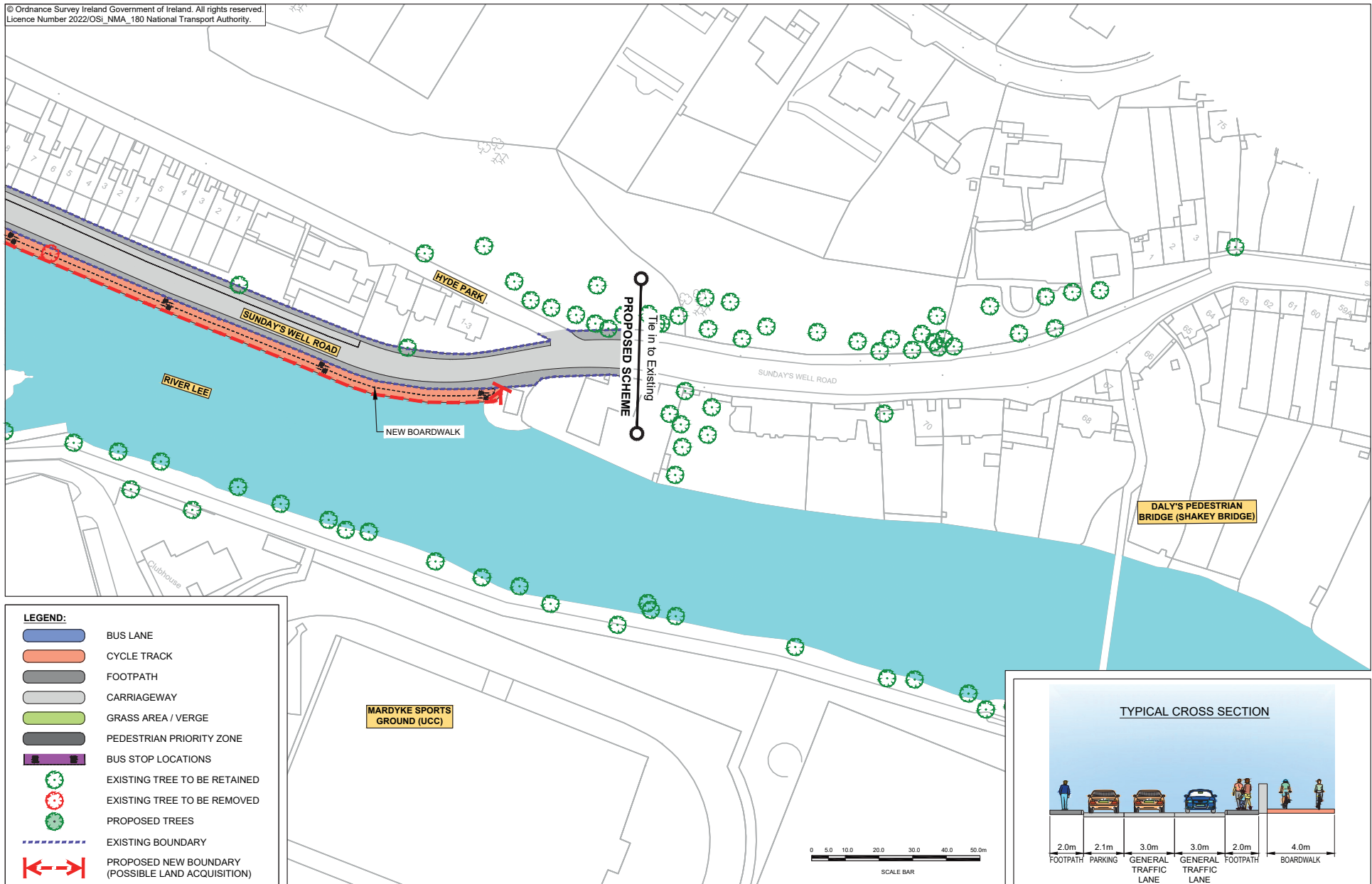






© Ordnance Survey Ireland Government of Ireland. All rights reserved.
Licence Number 2022/OSI_NMA_180 National Transport Authority.







Údarás Náisiúnta Iompair
National Transport Authority

National Transport Authority
Harcourt Lane,
Dun Sceine,
Dublin 2,
D02 WT20.

NTA - Cork Office
Suite 427
1 Horgan's Quay, Waterfront Square,
Cork
T23 PPT8



Rialtas
na hÉireann
Government
of Ireland

Tionscadal Éirear
Project Ireland
2040

