



Dún Cítil go dtí an Chathair

Bealach Roghnaithe Éiritheach
na Conaire Iompair Inbhuanaithe

Comhairliúchán Poiblí, Meitheamh 2022



**BUS
CONNECTS
CORK**
SUSTAINABLE TRANSPORT FOR A BETTER CITY.



Riailas
na hÉireann
Government
of Ireland

Tionscadal Éireann
Project Ireland
2040



Clár Ábhar

1. Réamhrá	4
1.1 Infheistiú i dTodhchaí Chorcaí: Straitéis Iompair Limistéar Cathrach Chorcaí – An tIompar Poiblí i gCorcaigh a Athshamlú	4
1.2 Cad is BusConnects Chorcaí ann?	6
1.3 Cad is Tionscadal na gConairí Iompair Inbhuanaithe ann?	9
1.4 An Leagan Amach Bóthair Féideartha	10
1.5 Cé na tairbhí a ghabhann le Tionscadal na gConairí Iompair Inbhuanaithe?	10
1.6 Na Bealaí Roghnaithe Éiritheacha	12
2. Na Bealaí Roghnaithe Éiritheacha	14
2.1 An Bealach Roghnaithe Éiritheach le haghaidh na Conaire ó Dhún Citil go dtí an Chathair	14
2.2 Forbhreathnú ar an gConair ó Dhún Citil go dtí an Chathair	14
2.3 Eochairfhíricí	19
2.4 An téarmaíocht a thuiscint	20
3. Na Dúshláin a d'Fhéadfadh Teacht Chun Cinn a Thuiscint agus Dóigheanna le Maolú	22
3.1 Forbhreathnú	22
3.2 Na dúshláin agus conas a mhaolóimid chun aghaidh a thabhairt orthu	23
4. An Próiseas um Thalamh a Fháil	26
4.1 Conas a rachaidh an Tionscadal ar aghaidh trí chomhairliúcháin phoiblí go dtí Pleanáil Fhoirmiúil	28
5. Conas is féidir páirt a ghlacadh sa chomhairliúchán poiblí agus do thuairim a chur in iúl	30
5.1 Má tá ag úinéir réadmhaoine talamh a bhféadfadh go mbeadh tionchar air	30
5.2 Ceisteanna ginearálta	30
5.3 Conas is féidir aighneacht a sheoladh	30
6. Aguisíní	32
Léarscáil Innéacs	33
Léarscáileanna Bealaigh	34

1. Réamhrá

1.1 Infheistiú i dTodhchaí Chorcaí: Straitéis Iompair Limistéar Cathrach Chorcaí – An tIompar Poiblí i gCorcaigh a Athshamlú

Tá an tÚdarás Náisiúnta Iompair (an tÚdarás) tiomanta d'acmhainneacht fáis Chorcaí a chumasú agus do thacú lena forbairt sa todhchaí.

Is é sin an fáth a bhfuil an tÚdarás ag obair i gcomhpháirt le Comhairle Cathrach Chorcaí, le Comhairle Contae Chorcaí, le hIarnród Éireann, le Bus Éireann agus le Bonneagar Iompair Éireann chun Straitéis Iompair Limistéar Cathrach Chorcaí a fhorbairt agus a chur chun feidhme.

Glacadh Straitéis Iompair Limistéar Cathrach Chorcaí sa bhliain 2020. Leis an Straitéis, soláthrófar gréasán inrochtana comhtháite iompair lena gcumasófar fás inbhuanaithe Limistéar Cathrach Chorcaí mar réigiún cathrach Eorpach atá dinimiciúil, nasctha agus iomaíoch ón taobh idirnáisiúnta de.

Tá sé mar aidhm le Straitéis Iompair Limistéar Cathrach Chorcaí cathair inchothaithe agus pobail nasctha a chruthú trí dheis a thabhairt do gach duine le rochtain a fháil ar roghanna iompair phoiblí inbhuanaithe agus ar bhonneagar rothaíochta agus siúil atá i bhfad níos fearr.

An t-Iompar a chur i gcroílár na físe do Chorcaigh

Leagtar amach i Straitéis Iompair Limistéar Cathrach Chorcaí fíis uailmhianach go soláthrófaí gréasán inrochtana comhtháite iompair lena gcumasófaí fás inbhuanaithe Limistéar Cathrach Chorcaí mar réigiún cathrach Eorpach atá dinimiciúil, nasctha agus iomaíoch ón taobh idirnáisiúnta de.

Tá cur chun feidhme Straitéis Iompair Limistéar Cathrach Chorcaí ag teacht le creat beartais náisiúnta leathan, ag tacú dó le forbairt réigiúnach, le fás geilleagrach, le gníomhú ar son na haeráide agus le hinfheistíocht in iompar inbhuanaithe.

Áirítear leis an gcreat sin:

- ▶ An Plean Forbartha Náisiúnta 2021-2030

- ▶ An Plean Gnímh don Aeráid 2021
- ▶ An Creat Náisiúnta Pleanála 2040
- ▶ An Beartas Náisiúnta maidir le Soghluaisteacht Inbhuanaithe

Ciallaíonn Straitéis Iompair Limistéar Cathrach Chorcaí:

Infheistíocht is fiú na billiúin Euro san iompar i Limistéar Cathrach Chorcaí thar an bhfiche bliain atá romhainn, rud lena soláthrófar:

- ▶ Córas bus atá bunathraithe chun feabhais – BusConnects Chorcaí;
- ▶ Córas iarnróid comaitéireachta níos fearr – Clár Iarnróid Comaitéireachta Chorcaí;
- ▶ Líne iarnróid éadroim nua soir-siar – Luas Chorcaí;
- ▶ Gréasán cuimsitheach rothaíochta lena soláthrófar saoráidí sábháilte rothaíochta ar fud an réigiúin;
- ▶ Naisc bóithre éagsúla nua agus feabhsuithe éagsúla bóithre móide soláthar páirceála agus taistil; agus
- ▶ Saoráidí breisithe do choisithe.



Is é an toradh a bheidh ar Straitéis Iompair Limistéar Cathrach Chorcaí ná gur d'iompar poiblí, de rothar nó de shiúl na gcos a thógfá breis agus leath na dturas uile a thógfá ag buaic-am na maidine a luaithe a chuirfear an Straitéis i gcrích. Is ionann an figiúr reatha agus 26%.

1.2 Cad is BusConnects Chorcaí ann?

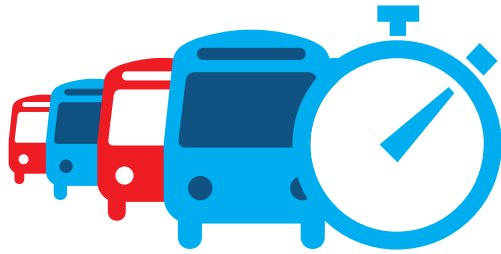
Chun cabhrú le Cathair Chorcaí agus le Contae Chorcaí an fhís seo don todhchaí a bhaint amach go hiomlán, tá an tÚdarás ag beartú infheistíocht is fiú leathbhiliún Euro a dhéanamh chun Conairí Iompair Inbhuanaithe a fhorbairt, agus bóithre agus sráideanna tábhachtacha a n-athchóiriú go hiomlán chun feabhas a chur ar an soláthar do bhusanna, do rothaithe agus do choisithe, mar phríomh-chomhpháirt de BusConnects Chorcaí.

I gcás mhuintir Chorcaí, is é an toradh a bheidh ar an infheistíocht sin ná go mbeidh nascacht níos mó acu leis an bhfostaíocht, leis an oideachas, le baill teaghlaigh agus cairde, leis an miondíol agus le creatlach mhéadaitheach shóisialta agus chultúrtha an réigiúin.

Cabhróidh sé sin leis an gcathair a spriocanna aeráide a bhaint amach, éirí níos inbhuanaithe, rannchuidiú leis an ngeilleagar a fhás, inrochtaineacht a fheabhsú agus agaí turais sa chathair a laghdú go mór.

Is é is BusConnects ann ná clár an Údaráis Náisiúnta Iompair a bhfuil mar aidhm leis feabhas a chur ar sheirbhísí bus i limistéir chathrach in Éirinn. Beidh infheistíocht €600m i gceist le BusConnects Chorcaí. Áirítear leis naoi mbeart lena mbunathrófar córas bus Chorcaí chun feabhais, rud a fhágfaidh go mbeidh an t-iompar poiblí níos úsáidí do níos mó daoine. A bhfuil le BusConnects Chorcaí, breiseofar cumas agus acmhainn an chórais iompair poiblí.

Leis an tionscadal, tacófar le córas iompair poiblí atá íseal ar charbón agus athléimneach ó thaobh na haeráide de a sholáthar, agus cuirfear feabhas mór ar rochtain ar phoist agus ar oideachas. Beidh ról lárnach ag an tionscadal freisin maidir le feabhas a chur ar an ríocht poiblí agus ar Lár Cathracha agus maidir leis na limistéir sin a athghiniúint.



Cumas agus acmhainn an chórais iompair phoiblí a bhreisiú trí fheabhas a chur ar luasanna, iontaofacht agus poncúlacht bus ach lánaí bus a sholáthar agus bearta eile a dhéanamh ar mhaithe le tosaíocht a thabhairt do ghluaiseacht bus in ionad gluaiseachtaí tráchta ghinearálta



Tacú le seirbhís iompair phoiblí atá éifeachtúil, íseal ar charbón agus athléimneach ó thaobh na haeráide de a sholáthar, ar seirbhís í a thacaíonn le spriocanna laghdaithe astaíochtaí na hÉireann a bhaint amach



Feabhas a chur ar an rochtain ar phoist, ar oideachas agus ar dheiseanna sóisialta agus eacnamaíocha eile trí nascacht inbhuanaithe fheabhsaithe agus comhtháthú inbhuanaithe feabhsaithe a sholáthar le seirbhísí eile iompair phoiblí



An acmhainn rothaíochta a bhreisiú trí bhonneagar sábháilte a sholáthar le haghaidh rothaíochta, agus é leithscartha ón trácht ginearálta nuair is féidir

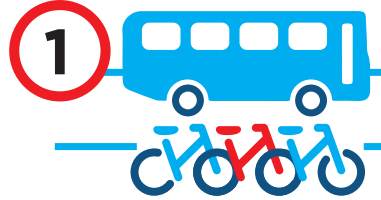


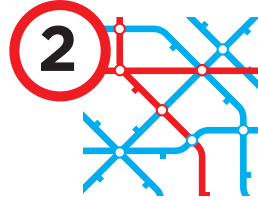
Fás dlúth, deiseanna athghiniúna agus úsáid níos éifeachtaí talún i gCorcaigh a chumasú do ghlúine an ama atá i láthair agus an ama atá le teacht trí ghréasáin iompair inbhuanaithe atá sábháilte agus éifeachtúil a sholáthar





A chinntiú go mbreithneofar an ríocht phoiblí go cúramach le linn an bonneagar iompair a dheardh agus a fhorbairt agus féachaint le feabhas a chur ar phríomhphointí fócasacha uirbeacha nuair is cuí agus is indéanta


Tá sé mar aidhm le BusConnects Chorcaí athchóiriú a dhéanamh ar an gcóras reatha iompair i Limistéar Cathrach Chorcaí trí na nithe seo a leanas a dhéanamh:


- 

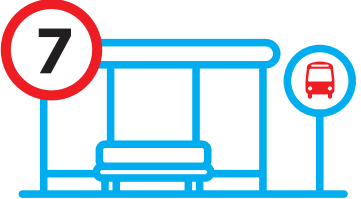
1 Gréasán conairí nua bus agus rothaíochta a thógáil
- 


2 An gréasán bus a athdhearadh go hiomlán
- 


3 Córas ticéadaithe úrscothach nua
- 

4 Córas íocaíochta gan airgead tirim a chur chun feidhme
- 

5 An córas táillí a athchóiriú go hiomlán
- 

6 Libhré nua bus
- 

7 Stadanna agus scáthlín nua bus a bhfuil comharthaí níos fearr agus faisnéis níos fearr acu
- 

8 Láithreacha nua Páirceála agus Taistil ag príomhláithreacha
- 

9 Aistriú chuig flít busanna astaíochtaí nialasacha

Tá roinnt de na tionscnaimh ar siúl cheana féin. Áirítear leo sin **an Gréasán Bus i Limistéar Cathrach Chorcaí a athdhearadh**, rud ar seoladh dhá bhabhta comhairliúcháin phoiblí ina leith le linn na bliana 2021. Foilsíodh an Gréasán Bus Athdheartha Deiridh do Chorcaigh le déanaí agus cuirfear chun feidhme é idir na blianta 2023 agus 2024.

Athstruchtúrú an chórais táillí

trí tháille nua 90 nóiméad lena gcumasófar do phaisinéirí roinnt turas a thógáil ar mhodhanna éagsúla iompair laistigh de thréimhse 90 nóiméad óna chéile gan aon chostas airgeadais eile a thabht. Bunchloch eile de chlár BusConnects is ea an flít busanna díosail a aistriú ina bhfeithiclí lánleictreacha astaíochtaí nialasacha. Tá an t-aistriú sin ar siúl cheana féin i mórchathracha na hÉireann, agus tá na chéad bhusanna lánleictreacha do Chorcaigh le soláthar sa bhliain 2023.

1.3 Cad is Tionscadal na gConairí Iompair Inbhuanaithe ann?

Is é atá i gceist leis na tograí ná infheistiú i gConairí Iompair Inbhuanaithe a mbeidh tosaíocht leanúnach bus acu – is é atá i gceist léi sin sa chuid is mó de chásanna ná go mbeidh lána leanúnach bus ann i ngach treo, cé go n-úsáidtear socruithe eile i láithreacha srianta.

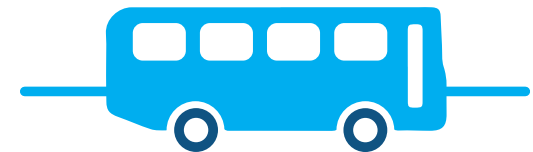
Cuirfidh sé sin deireadh leis na moilleanna a tharlaíonn sa chóras bus faoi láthair, agus a éireoidh níos measa de réir mar a mhéadaíonn plódú, agus cumasóidh sé do bhusanna na mílte paisinéirí a iompar ar shlí ina mbeidh tuilleadh cinnteachta ag paisinéirí maidir leis an am a bhainfidh siad a gceann scríbe amach.

Tá sé beartaithe againn raonta leithscartha rothar a sholáthar i ngach treo feadh na gconairí sin, agus iad scartha chomh fada agus is féidir ó thrácht ginearálta.

I limistéir inar féidir go mbeidh deacracht ag baint leis sin, tá sé beartaithe againn raonta rothar as líne a sholáthar, áit a rachaidh raon rothar amach ón gConair Iompair Inbhuanaithe agus isteach ar bhóthar níos ciúine nó ar rotharbhealach saintógtha sula bhfillfidh sé ar an gconair.

Gnéithe eile de na Conairí Iompair Inbhuanaithe atá beartaithe a bheidh i mbonneagar nua rothaíochta agus siúil agus a bheidh i bhfeabhas a chur ar an tosaíocht bus ar bhóithre agus sráideanna i gCorcaigh. A bhfuil leis na conairí nua, méadófar an líon daoine a bheidh ag taisteal de shiúl na gcos agus de rothar chun na hoibre nó chun an choláiste, chun dul ag siopadóireacht nó chun bualadh le cairde, agus feabhas ó bhonn á chur acu ar mhinicíocht agus iontaofacht na seirbhísí bus ar fud na cathrach.

93km de thosaíocht bus/lána



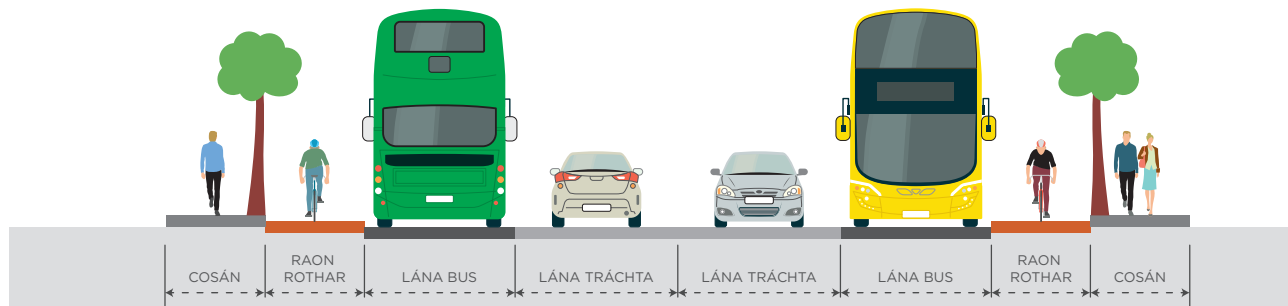
112km de shaoráidí rothaíochta (i dtreo amháin), ag soláthar 56 km den ghréasán rothaíochta



1.4 An Leagan Amach Bóthair Féideartha

Chun na Conairí Iompair Inbhuanaithe a chruthú, beidh sé riachtanach athruithe ar na leaganacha amach bóthair atá ann cheana a dhearadh agus a thógáil. Leis an dearadh nua, éascófar cosáin fheabhsaithe, raonta leithscartha rothar, nuair is féidir, agus lánaí tiomnaithe bus chun na busanna a bhaint den phlódú. Tá sampla de leagan amach bóthair le feiceáil thíos. Ní féidir an leagan amach sin a thabhairt isteach ach i limistéir áirithe, áfach.

Is roghanna Bealaigh Roghnaithe Éirithigh ag an am seo iad na bealaí uile. Tabharfar faoi mhéid fairsing comhairliúcháin phoiblí i ndáil leis na tograí seo agus is dóigh go gcuirfear na mionchoigeartuithe agus na hathruithe éagsúla ar áireamh de réir mar a dhéantar dul chun cinn ar an teagmháil agus idirphlé sin leis an bpobal.



1.5 Cé na tairbhí a ghabhann le Tionscadal na gConairí Iompair Inbhuanaithe?

A bhúí leis na Conairí Iompair Inbhuanaithe atá á mbeartú chun fíis Straitéis Iompair Limistéar Cathrach Chorcaí a bhaint amach, tabharfar roinnt tairbhí a mbeidh tionchar forleathan acu ar gach modh iompair i gCorcaigh.

1.5.1 Agaí Turais Bus Níos Fearr

Trí fheabhas a chur ar na bóithre agus ar an mbonneagar ar a n-oibríonn seirbhísí bus, is é an toradh deiridh a bheidh ar BusConnects Chorcaí ná córas bus i bhfad níos éifeachtúla a bhaint amach do Chorcaigh. Trí fheabhas a chur ar an tosaíocht bus ar fud na cathrach, laghdófar agaí turais agus éireoidh agaí turais i bhfad níos intuathra.

Is córas bus an-iontaofa é córas ina soláthraítear agaí turais a éiríonn níos gasta agus níos intuathra i gcónaí. A bhúí leis an iontaofacht mhéadaithe sin, beidh an t-iompar poiblí i gCorcaigh níos tarraingtí do thuilleadh daoine agus éireoidh an soláthar tiománaithe agus busanna do sheirbhísí bus níos cuíchóirithe.

1.5.2 Timpeallacht Níos Fearr do Rothaithe

Tá i bhfad níos mó i gceist le BusConnects Chorcaí ná infheistíocht i mbusanna agus i lánaí bus amháin. Go deimhin, is é an toradh a bheidh ar an bplean seo ná saoráidí rothaíochta a bhfuil géarghá leo a sholáthar agus cur lena éasca, lena shábháilte agus lena tharraingtí atá sé rothaíocht a dhéanamh ar fud réigiún Chathair Chorcaí.

Ní thógtar de rothar ach 1% de na 803,000 turas a thógtar i Limistéar Cathrach Chorcaí ar mheánlá le linn na seachtaine. Toisc shuntasach taobh thiar den líon íseal rothaithe is ea an easpa bonneagair shábháilte rothaíochta atá ar fáil. Dá réir sin, tá sé mar aidhm le Tionscadal na gConairí Iompair Inbhuanaithe an scéal sin a fheabhsú go mór trí ghréasán lánaí rothar agus raonta rothar a thógáil, ar gréasán é a bheidh ina chroílár de ghréasán rothaíochta an réigiúin.

Is ionann na mór-Chonairí Iompair Inbhuanaithe

ar fud an limistéir cathrach agus na príomhartairí rothaíochta freisin. Agus na bóithre sin á n-athchumrú lena n-úsáid mar lánaí bus, beidh deis ann an bonneagar rothaíochta a bhunathrú chun feabhais ag an am céanna.

Ar gach ceann den 12 Chonair Iompair Inbhuanaithe, is é an cuspóir atá againn infheistiú i saoráidí rothaíochta atá ar ardchaighdeán agus atá leithscartha ó na lánaí bus agus ó lánaí tráchta ghinearálta, a mhéid is indéanta, agus iad a sholáthar. Tógfar thart ar 112 km de shaoráidí rothaíochta (i dtreo amháin), rud lena soláthrófar 56 km den ghréasán rothaíochta. Rachaidh gréasán rothaíochta níos fearr chun tairbhe do gach úsáideoir iompair. Fágfaidh sé nach gá do rothaithe lánaí tráchta ghinearálta ná lánaí bus a chomhroinnt le busanna agus cuirfidh sé deireadh le cuid mhór de na coinbhleachtaí a bhíonn ann idir an trácht ginearálta, busanna agus rothaithe. Croílár de ghréasán rothaíochta an réigiúin a bheidh sa bhonneagar rothaíochta a sholáthrófar faoin gclár seo, agus bunathrú radacach á dhéanamh ar shaoráidí rothaíochta i gCorcaigh ag an am céanna.

1.5.3 Saoráidí Níos Fearr do Choisithe

Tá sé mar chomhpháirt lárnach de thionscadal na gConairí Iompair Inbhuanaithe leas a bhaint as an deis uathúil seo chun timpeallacht níos

fearr a chruthú do choisithe le linn dúinn feabhas a chur ar chonairí. Beidh sé mar aidhm ar leith againn cosáin nua a sholáthar i limistéir ina bhfuil siad in easnamh faoi láthair, feabhas a chur ar cháilíocht na gcosán agus na dtrasrianta coisithe agus saoráidí coisithe a mhéadú ag aomhail.

Cuirfimid feabhas ar lárionaid thábhachtacha áitiúla freisin trí fheabhsuithe ar an ríocht phoiblí, lena n-áireofar saoráidí breise tírdhreachaithe agus amuigh faoin spéir.

1.5.4 Cathair Inbhuanaithe Inchónaithe

Is é atá i gceist le BusConnects Chorcaí ná iompar inbhuanaithe a dhéanamh ina rogha níos fearr agus níos inrochtana. Trí sheirbhís bus atá ar ardchaighdeán, minic agus iontaofa a sholáthar, agus trí fheabhas a chur ar an mbonneagar rothaíochta agus coisithe, is féidir linn Corcaigh a dhéanamh ina háit níos tarraingtí chun cónaí agus obair ann agus chun cuairt a thabhairt air. Trí roinnt daoine a aistriú ar shiúl ón gcarr agus i dtreo busanna, rothar agus cosán, laghdófar plódú i gCorcaigh agus éireoidh sí níos neamhdhíobhálaí don aeráid. Beifear in ann tuilleadh codanna den réigiún a rochtain tríd an iompar poiblí agus, ag gach céim den phróiseas deartha, déanfar breithniú cúramach ar chuimsiú daoine a bhfuil riachtanais bhreise acu. Agus iompar poiblí atá éifeachtach agus inrochtana

ann, cumasófar do gach duine, beag beann ar aois agus ar chumas, barr a gcumais a bhaint amach agus páirt iomlán a ghlacadh sa tsochaí.

1.5.5 Tacú leis an nGeilleagar

Tá córas dea-fheidhmiúil iompair phoiblí ina bhunriachtanas d'aon limistéar ceannchathartha atá ag iarraidh cuid mhór deiseanna fostaíochta a sholáthar dá mhuintir sa todhchaí. Tá roinnt sársheirbhísí bus agus iarnróid ann i gCorcaigh. Má tá sí chun barr a cumais a bhaint amach mar chathair is gasta fás in Éirinn agus leanúint leis na poist is fearr agus na fostóirí is fearr a mhealladh, áfach, beidh orainn córas iompair a fhorbairt lena bhfreastalófar ar na riachtanais atá ag réigiún atá i mbéal mearfhorbartha.

Trí lánaí tiomnaithe bus agus saoráidí rothaíochta níos sábháilte a chruthú, éireoidh turais de bhus nó de rothar níos caoithiúla, níos tarraingtí agus níos iontaofa. Fágfaidh sé sin go mbeidh daoine in ann turais a phleanáil go muiníneach, agus Corcaigh ag éirí níos tarraingtí d'fhostóirí. Dá bharr sin, méadófar gníomhaíocht gheilleagrach agus athghinfear an Chathair. Beidh sé níos éasca do dhaoine dul amach sa chathair agus taitneamh a bhaint aisti agus as gach ní atá ar fáil inti freisin, rud a rachaidh chun tairbhe do ghnólachtaí i lár na cathrach agus níos faide i gcéin.



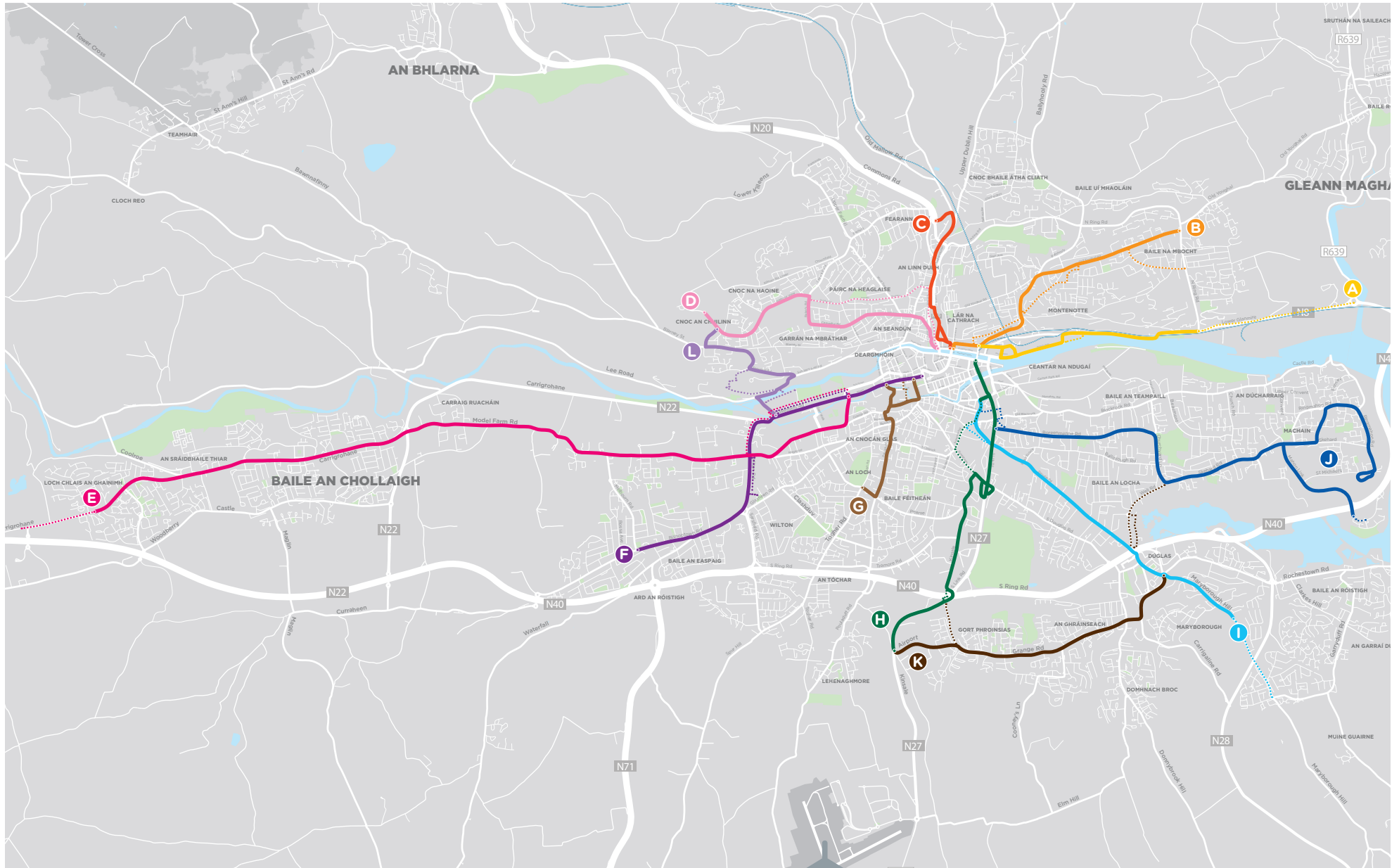
1.6 Na Bealaí Roghnaithe Éiritheacha

Conairí Iompair Inbhuanaithe

- A** Dún Citil go dtí an Chathair
- B** Baile na mBocht go dtí an Chathair
- C** An Linn Dubh go dtí an Chathair
- D** Cnoc an Chuilinn go dtí an Chathair
- E** Baile an Chollaigh go dtí an Chathair
- F** Baile an Easpaig go dtí an Chathair
- G** An Tóchar go dtí an Chathair
- H** Bóthar an Aerfoirt go dtí an Chathair
- I** Cnoc Maryborough go dtí an Chathair
- J** Machain go dtí an Chathair
- K** Bóthar Chionn tSáile go Dúglas
- L** Tobar Rí an Domhnaigh go Cnoc an Chuilinn

———— Conair Iompair Inbhuanaithe

..... Saoráidí Malartacha Rothaíochta



2. Na Bealaí Roghnaithe Éiritheacha

2.1 An Bealach Roghnaithe Éiritheach le haghaidh na Conaire ó Dhún Citil go dtí an Chathair

Sainaitníodh an Bealach Roghnaithe Éiritheach atá leagtha amach sa doiciméad comhairliúcháin seo tar éis measúnú a dhéanamh ar roghanna malartacha éagsúla.

Is é a bhí i gceist leis an bpróiseas roghnúcháin bealaigh ná na roghanna féideartha a shainaitheint agus a bhreithniú trí aird a thabhairt ar chritéir amhail tionchair áitiúla ar éadanas réadmhaoine, patrúin tráchta atá ann cheana agus measúnú leathan ar thionchair ar an timpeallacht. Is ar fáil ar www.BusConnects.ie atá Tuarascáil Indéantachta ina dtugtar mionsonraí faoin obair measúnachta a rinneadh.

Ag teacht sna sála ar an obair sin, sainaitníodh Bealach Roghnaithe Éiritheach le haghaidh na conaire seo agus tá aiseolas ón bpobal ar an togra sin á lorg anois. Tá sé tábhachtach a thabhairt ar aird nár glacadh an rogha seo go fóill. Ní dhéanfar cinneadh ar an mBealach Roghnaithe deiridh ach amháin tar éis an comhairliúcháin poiblí seo a chur

i gcrích agus tar éis athbhreithniú a dhéanamh ar na haighneachtaí arna bhfáil.

2.2 Forbhreathnú ar an gConair ó Dhún Citil go dtí an Chathair

Pointe tosaithe na Conaire Iompair Inbhuanaithe ó Dhún Citil go Lár na Cathrach (Conair Iompair Inbhuanaithe A) is ea Timpeallán Dhún Citil. Ón áit sin, leanann an bealach bus atá beartaithe ar aghaidh ó dheas, ag trasnú na líne iarnróid atá ann cheana isteach i bhForbairt Cheantar Dugaí Tivoli ar dhroichead nua. Téann sí ar aghaidh trí Cheantar Dugaí Tivoli ar bhóithre nua sula rachaidh sí isteach ar Bhóthar Ghleann Maghair Íochtarach (an N8) an athuair ag acomhal Silversprings. Ó Silversprings ar aghaidh, leanann an bealach bus Bóthar Ghleann Maghair Íochtarach tríd an Droichead Sceabha go dtí Sráid an Uisce, áit a dtiontaíonn sé ó dheas agus a leanann sé ar aghaidh go Cé Uí Argáin sula dtiontóidh sé ar dheis isteach ar Shráid Ailfrid. Críochnaíonn an scéim ag an acomhal le Sráid Mhic Curtáin.

Leanann an rotharbhealach atá beartaithe Bóthar Ghleann Maghair Íochtarach (an N8) ó Thimpeallán Dhún Citil feadh an débhealaigh chomh fada leis an droichead sceabha, áit a soláthrófar láná leithscartha rothar sa dá threo. Baineann sé úsáid as droichead nua ansin chun dul thar an líne iarnróid agus chun nascadh leis an gconair atá ann cheana laistigh de Ghairdíní Mílaoise Phort Chorcaí. Tá sé

beartaithe clárchosán starrmhaide nua do choisithe agus do rothaithe a thabhairt isteach feadh Bhóthar Ghleann Maghair Íochtarach chun an bealach isteach sa pháirc a nascadh chomh fada le hArdán Radharc an Chaisleáin. Ón áit sin, tá sé beartaithe clárchosán ardaithe a thabhairt isteach feadh imeall na habhann chun nascadh le raon rothar nua feadh na gcéanna laistigh de na Dugaí Thuaidh. Nascann sé ansin le rotharbhealach cois cé ar Ché Uí Argáin a leanann ar aghaidh i dtreo lár na cathrach.

Sna míreanna seo a leanas, déanfar cur síos níos mine ar gach cuid de Chonair Iompair Inbhuanaithe A, agus sainaitheint á déanamh ar na bearta atá beartaithe chun go dtabharfar tús áite don iompar inbhuanaithe.

2.2.1 Timpeallán Dhún Citil go hAcomhal Silversprings

Pointe tosaithe na conaire is ea Timpeallán Dhún Citil. Tá sé beartaithe droichead agus acomhal nua a thabhairt isteach anseo chun ligean do bhusanna an líne iarnróid a thrasnú chun Ceantar Dugaí Tivoli a rochtain. Leanann an bealach bus bóithre nua trí Fhorbairt Cheantar Dugaí Tivoli sula rachaidh sé isteach ar Bhóthar Ghleann Mhaghair Íochtarach (an N8) an athuair ag acomhal Silversprings. Maidir le dearadh an bhealaigh bheartaithe trí Cheantar Dugaí Tivoli agus le dearadh an droichid nua agus na n-acomhal nua ag an dá thaobh, déanfar

iad i gcomhar leis an dearadh le haghaidh athfhorbairt an cheantair dugaí. Críochnófar an dearadh sin tráth níos faide ar aghaidh, agus ní chuirtear líníochtaí den chuid seo den scéim i láthair mar chuid den chomhairliúchán seo.

Ar Bhóthar Ghleann Maghair Íochtarach, tá sé

beartaithe láná leithscartha rothar a thabhairt isteach ar an dá thaobh den débhealach atá ann cheana. Tá sé beartaithe an luasteorainn ar an gcuid seo den bhóthar a athrú ó 100 km san uair go 60 km san uair chun go mbeadh an bóthar níos sábháilte agus níos oiriúnaí do rothaithe. Tá

naisc rothar agus trasrianta túcánacha soilsihte le soláthar ag Timpeallán Dhún Cítíl chun go mbeidh rothaithe in ann dul ar aghaidh i dtreo Ghleann Maghair agus an Oileáin Bhig.

Feabhsuithe Beartaithe ar Spásanna Uirbeacha agus ar an Timpeallacht Coisithe/Rothaíochta

Láthair	Feabhsuithe Beartaithe
Timpeallán Dhún Cítíl	Feabhsuithe ar an acomhal atá ann cheana, agus tús áite á thabhairt do dhearadh a thacóidh le coisithe agus le rothaithe agus naisc shábháilte ar aghaidh le Gleann Maghair agus leis an Oileán Beag á gcumasú.
Bóthar Ghleann Maghair Íochtarach láimh leis an mbealach isteach i dTeach Luaiteach Mór	Tá sé beartaithe stad nua bus amháin a thabhairt isteach ar an gcuid isteach de dhébhealach Bhóthar Ghleann Maghair Íochtarach. Trasrian túcánach nua chun rochtain éasca ar an stad nua bus agus tréscailteacht atá feabhsaithe go ginearálta a éascú do choisithe.
Acomhal Silversprings	Feabhsuithe ar na hacomhail atá ann cheana, agus tús áite á thabhairt do dhearadh a thacóidh le coisithe agus le rothaithe. Tá soilse le cur leis na rampaí isteach agus amach chun coinbhleachtaí a bhainistiú agus chun tosaíocht a thabhairt do rothaithe. Tá trí thrasrian shoilsihte nua coisithe le soláthar.

Chun freastal ar na feabhsuithe iompair inbhuanaithe sin, tá sé beartaithe go mbeadh tógáil talún ag teastáil ag na neasláithreacha seo a leanas:

- ▶ Tailte ar an taobh thuaidh de Bhóthar Ghleann Maghair Íochtarach (an N8).

Léirítear na méideanna táscacha den tógáil talún sin ar na líníochtaí a chuirtear ar áireamh san Aguisín a ghabhann leis an mbróisiúr seo.

2.2.2 Acomhal Silversprings go Sráid an Uisce

Tá sé beartaithe lána tiomnaithe bus amach (i dtreo Dhún Cítil) a thabhairt isteach idir Silversprings agus an droichead sceabha atá ann cheana, agus tugtar tosaíocht sa treo isteach (i dtreo na cathrach) trí úsáid a bhaint as soilse tráchta. Tá leithead teoranta ar fáil thar an droichead sceabha agus ní féidir lánaí bus a sholáthar. Dá bhrí sin, tabharfar an tosaíocht bus sa dá threo trí úsáid a bhaint as soilse tráchta. Soláthraítear lánaí tiomnaithe bus laistiar den droichead sceabha sa dá threo chomh fada le hArdán Chnoc an Chuainín. Is féidir é sin a bhaint amach trí na lánaí tráchta a chúngú, an lárstráice haitseáilte a bhaint agus coisithe a athlonnú chuig clárchosán nua ar an taobh theas den bhóthar cé. Ar an gcuid chéim idir Ardán Chnoc an Chuainín agus Sráid an Uisce, ní sholáthraítear lána bus ach sa treo isteach amháin, agus tugtar tosaíocht bus amach trí bhainistíocht comharthaí ag Acomhal Shráid an Uisce le linn amanna plódaithe.

Soláthraítear raonta tiomnaithe rothar ar an dá thaobh den bhóthar ó Silversprings chomh fada leis an acomhal le Cnoc Trafalgar. Ón áit

sin, baineann an rotharbhealach amach (i dtreo Dhún Cítil) úsáid as an mbóthar rochtana áitiúla, atá comhthreomhar ar an taobh thuaidh den líne iarnróid, agus tá rothaithe isteach (i dtreo na cathrach) ar lána leithscartha rothar ar Bhóthar Ghleann Maghair Íochtarach. Baineann rothaithe sa dá threo úsáid as droichead nua chun an líne iarnróid a thrasnú. Tá sé beartaithe an droichead nua sin a thógáil lastoir den droichead sceabha agus é a nascadh le rotharbhealach dhá threo laistigh de Ghairdíní Mílaoise Phort Chorcaí.

Leanann rothaithe ar aghaidh tríd an bpáirc ansin sula mbainfidh siad úsáid as clárchosán starrmhaide 850 m ar fad atá beartaithe le tógáil lasmuigh de na ballaí cé atá ann cheana feadh Bhóthar Ghleann Maghair Íochtarach. Leanann an clárchosán sin ón mbealach isteach sna Gairdíní Mílaoise chomh fada le hArdán Radharc an Chaisleáin. Téann an clárchosán ardaithe ar aghaidh ansin timpeall an taoibh abhainn (an taobh theas) d'Ardán Radharc an Chaisleáin chun nascadh le rotharbhealach nua trí na Dugaí Thuaidh. Bheadh roinnt tógála talún ón limistéar cois cé atá ann cheana i gceantar na nDugaí Thuaidh ag teastáil chun an nasc nua sin a éascú.



Feabhsuithe Beartaithe ar Spásanna Uirbeacha agus ar an Timpeallacht Coisithe/Rothaíochta

Láthair	Feabhsuithe Beartaithe
Droichead sceabha thar an líne iarnróid	Tá sé beartaithe droichead nua a thógáil in aice leis an Droichead Sceabha chun ligean do choisithe agus do rothaithe an líne iarnróid a thrasnú go sábháilte agus chun tuilleadh nascachta agus deis le haghaidh feabhsuithe ag Gairdíní Mílaoise Phort Chorcaí a sholáthar.
Bóthar Ghleann Maghair Íochtarach	Dá mbeadh clárchosán nua do rothaithe agus do choisithe ann i gcomharsanacht na Laoi, sholáthrófaí ardleibhéal taitneamhachta agus nasc díreach úsáideach isteach i Lár Cathrach Chorcaí.
Bóthar Ghleann Maghair Íochtarach	Trí thrasrian thúcánacha shoilsithe nua chun rochtain éasca ar stadanna bus agus tréscailteacht atá feabhsaithe go ginearálta a éascú do choisithe.
Na Dugaí Thuaidh	Bealach nua coisithe agus deiseanna le haghaidh tírdhreachú a dhéanamh agus taitneamhachtaí a sholáthar ar thailte cois cé laistigh de Cheantar na nDugaí Thuaidh.

Chun freastal ar na feabhsuithe iompair inbhuanaithe sin, tá sé beartaithe go mbeadh tógáil talún ag teastáil ag na neasláithreacha seo a leanas:

- Tailte i gcomharsanacht na líne iarnróid ar Bhóthar Ghleann Maghair Íochtarach (an N8).
- Tailte laistigh de Cheantar na nDugaí Thuaidh lastoir de Shráid an Uisce

Léirítear na méideanna táscacha den tógáil talún sin ar na líníochtaí a chuirtear ar áireamh san Aguisín a ghabhann leis an mbróisiúr seo.

2.2.3 Sráid an Uisce go Sráid Mhic Curtáin

Tá sé beartaithe ceann amháin den dá lána tráchta isteach ar Shráid an Uisce agus ar Ché Uí Argáin a ath-leithdháileadh ina lána bus agus an bóthar a leathnú chun lána nua bus amach in aghaidh an tsrutha a thógáil. Leanfadh an trasghearradh sin ar aghaidh ar Ché Uí Argáin chomh fada le Sráid Ailfrid. Tá an chuid de Shráid Ailfrid lasmuigh de Stáisiún an Cheanntaigh le leathnú chun gluaiseachtaí bus dhá threo a chumasú. Tá lána tiomnaithe bus siar le soláthar ar an gcuid idir Sráid an Iarnróid agus Sráid na Long. Chun é sin a dhéanamh, tá sé beartaithe Sráid Ailfrid a thiontú ina bóthar soir amach amháin don trácht ginearálta. Gheobhadh an trácht rochtain ar Shráid Ailfrid trí úsáid a bhaint as lúb aontreo ar deiseal le Cé Uí Argáin agus le Sráid na Long. Tá an bóthar rochtana aontreo do bhusanna amháin atá ann cheana idir Sráid Mhic Curtáin agus Sráid Ailfrid le leathnú chun gluaiseachtaí bus dhá threo a chumasú.

Tá raon rothar dhá threo le soláthar ar an taobh theas de Ché Uí Argáin i gcomharsanacht na Laoi chomh fada le Sráid Ailfrid. Tá sé beartaithe raon leithscartha rothar dhá threo a thabhairt isteach feadh fhad iomlán Shráid Ailfrid chomh fada le Sráid Mhic Curtáin.

Feabhsuithe Beartaithe ar Spásanna Uirbeacha agus ar an Timpeallacht Coisithe/Rothaíochta

Láthair	Feabhsuithe Beartaithe
Cé Uí Argáin	An limistéar do choisithe agus do rothaithe feadh imeall na habhann a leathnú. Deiseanna le haghaidh tírdhreachú a dhéanamh, feabhas a chur ar an ríocht uirbeach, agus limistéar taitneamhachta cois cé a sholáthar.
Cé Uí Argáin	Tá sé beartaithe dhá stad nua bus agus dhá thrasrian thúcánacha shoilsithe nua a thabhairt isteach chun rochtain éasca ar stadanna bus agus tréscailteacht atá feabhsaithe go ginearálta a éascú do choisithe.
Stáisiún an Cheanntaigh	Dhá thrasrian shíogacha nua chun rochtain shábháilte chaoithiúil ar an stáisiún a éascú.

Chun freastal ar na feabhsuithe iompair inbhuanaithe sin, tá sé beartaithe go mbeadh tógáil talún ag teastáil ag na neasláithreacha seo a leanas:

- ▶ Tailte ar réadmhaoín phríobháideach ar Ché Uí Argáin

Léirítear na méideanna táscacha den tógáil talún sin ar na líníochtaí a chuirtear ar áireamh san Aguisín a ghabhann leis an mbróisiúr seo.

2.3 Eochairfhíricí

An neaslíon réadmhaoine a bhféadfadh go mbeadh tionchar orthu	7
An neaslíon spásanna páirceála ar an tsráid a d'fhéadfaí a bhaint	22
An neaslíon crann cois bóthair a d'fhéadfaí a bhaint	49
Neasfhad bhealach na Conaire Iompair Inbhuanaithe	5.2 km
Neasfhad an rotharbhealaigh	5.2 km
An t-aga turais bus faoi láthair	19 nóiméad
Aga turais BusConnects	9 nóiméad
An t-aga turais bus sa todhchaí in éagmais BusConnects	21 nóiméad

2.4 An téarmaíocht a thuiscint

1. Conair Iompair Inbhuanaithe:

Cuid de Chlár foriomlán BusConnects is ea 12 Chonair Iompair Inbhuanaithe a chruthú. Is é is Conair Iompair Inbhuanaithe ann ná bóthar atá ann cheana lena ngabhann tosaíocht bus chun go mbeidh busanna in ann oibriú ar bhealach éifeachtúil, iontaofa agus poncúil. Is é atá i gceist leis sin go ginearálta ná lánaí tiomnaithe bus ar an dá thaobh den bhóthar ó thús go deireadh gach conaire nó bearta eile a bhfuil mar aidhm leo a chinntiú nach moillítear busanna sa phlódú tráchta ghinearálta. Beidh na lánaí bus le taobh an tráchta ghinearálta agus lánaí/raonta leithscartha rothar nuair is indéanta.

2. Raonta Leithscartha Rothar:

Is é is raon leithscartha rothar ann ná cuid leithleach den bhóthar atá tiomnaithe don rotháíocht amháin. Is gnách go mbíonn an spás sin leithlisithe ón trácht feithicilí eile le colbha fisiciúil. In áiteanna nach féidir go fisiciúil raonta leithscartha rothar a sholáthar iontu, beidh an rogha ann bóithre ciúine agus rotháíocht chomhroinnte ar bhóithre luais laghdaithe a thabhairt isteach do rothaithe.

3. An Bealach Roghnaithe Éiritheach:

Is iad Bealaí Roghnaithe Éiritheacha na roghanna dearaidh tosaigh le haghaidh gach

bealaigh, agus cuirfear iad faoi phróiseas neamhrechtúil comhairliúcháin phoiblí anois. Tá sé mar aidhm leis na Bealaí Roghnaithe Éiritheacha, a bhfuil roinnt foroghanna acu i gcásanna áirithe, an pobal a chur ar an eolas faoi leagan amach dóchúil an bhóthair nuair a bheadh an bonneagar riachtanach Conairí Iompair Inbhuanaithe i bhfeidhm. Áirítear leo an tionchar féideartha ar gharraithe tosaigh agus athruithe dóchúla ar an dóigh a n-oibreoidh an trácht chun freastal ar thosaíocht bus.

4. Geata Bus:

Is é is Geata Bus ann ná lána bus neamhspleách a ngabhann comharthaí leis agus atá ann ar feadh fad gearr. Níl rochtain ar an bhfad gearr bóthair sin ach ag busanna, ag tacsaithe, ag rothaithe agus ag feithicilí éigeandála. Éascaíonn sé tosaíocht bus toisc go mbaintear



an tréthracht ginearálta feadh an bhóthair fhoriomláin a bhfuil an geata bus lonnaithe air. Úsáidtear comharthaí chun an trácht ginearálta a threorú dul ar mhalaírt slí amach ar bhóithre eile sula mbaineann siad an geata bus amach.

5. Tosaíocht atá faoi Rialú ag Comharthaí:

Baintear úsáid le Tosaíocht atá faoi Rialú ag Comharthaí as comharthaí tráchta chun tosaíocht a thabhairt do bhusanna leanúint ar aghaidh roimh an trácht eile ar chodanna de bhóithre lána amháin, ach ní bhíonn sé éifeachtach ach ar feadh faid ghearra. Tagann sé sin chun cinn de ghnáth in áiteanna nach féidir leanúint le lána bus iontu de bharr baic ar an mbóthar. Sampla féideartha den chineál sin is ea cásanna ina bhfuil caolais ag bóthar mar a n-éiríonn sé níos cúinge toisc gurb ann d'fhoirgnimh nó struchtúir nach féidir iad a scartáil chun an bóthar a leathnú ar mhaithe le spás a sholáthar do lána bus. Oibríonn Tosaíocht atá faoi Rialú ag Comharthaí trí úsáid a bhaint as rialuithe comhartha tráchta (ag acomhail de ghnáth), áit nach mór don lána bus agus don lána tráchta ghinearálta cumasc ar aghaidh agus an spás bóthair a chomhroinnt ar feadh achar gearr go dtí go n-atosóidh an lána bus níos faide anonn. Stopfar an trácht ginearálta ag an gcomhartha chun cead a thabhairt don bhus dul tríd an gcuid chúng ar dtús. Tar éis don bhus dul tríd, ceadófar don trácht ginearálta dul trí na soilse ansin.



Tosaíocht atá faoi Rialú ag Comharthaí



1. Leanann an trácht ar aghaidh mar is gnách.



2. De réir mar a thagann an bus i bhfoisceacht, athraíonn an comhartha solais chun an trácht ginearálta a stopadh.



3. Tá tosaíocht ag an mbus leanúint ar aghaidh.



4. Tar éis don bhus dul tríd an acomhal, leanann an trácht ginearálta ar aghaidh.

6. Trasrian Túcánach:

Is é is Trasrian Túcánach ann ná trasrian bóthair a bhfuil mar chuspóir leis coisithe agus rothaithe a chumasú an bóthar a thrasnú trí úsáid a bhaint as rialuithe comhartha a bhfuil dearadh cuspóireach acu.

7. Socraíocht Sráide Ciúine:

In áiteanna nach féidir le leithid bhóthair na Conaire Iompair Inbhuanaithe freastal ar rothaithe iontu gan difear mór á dhéanamh do thosaíocht bus ag an am céanna, fiosraítear rotharbhealaí malartacha ar feadh faid ghearra amach ó bhealach bus na Conaire Iompair Inbhuanaithe. Is féidir go n-áireofar le roghanna as líne den sórt

sin rothaithe a threorú feadh sráideanna nach bhfuil ach beagáinín tráchta ghinearálta orthu, seachas na húsáideoirí cairr a chónaíonn ar na sráideanna sin. Tugtar Sráideanna Ciúine orthu de bharr an mhéid ísil tráchta ghinearálta atá orthu agus meastar iad a bheith oiriúnach don bhóthar a bheith á chomhroinnt ag rothaithe agus ag an trácht ginearálta, gan aon ghá a bheith ann le raonta leithscartha rothar ná lánaí péinteáilte rothar a chur le chéile. Is é a bheadh i gceist leis an tSocraíocht Sráide Ciúine ná comharthaí comhairleacha cuí do na húsáideoirí ginearálta bóithre agus do rothaithe araon.

8. An Ríocht Uirbeach:

Is é is an Ríocht Uirbeach ann ná na gnáthspásanna sráide a n-úsáideann daoine iad chun trasnú, siopadóireacht a dhéanamh, sóisialú agus súgradh agus chun tabhairt faoi ghníomhaíochtaí amhail siúl, aclaíocht nó dul chun na hoibre nó amach aisti. Cuimsítear sa Ríocht Uirbeach na sráideanna, na cearnóga, na hacmhail agus na cearta slí eile uile, bíodh siad i mbun úsáide cónaithe, úsáide tráchtála nó úsáide sibhialta. In áiteanna ina bhfuil an Ríocht Uirbeach dea-dheartha agus leagtha amach go cúramach i suíomh pobail, cuireann sí feabhas ar ghnáthshaol laethúil na gcónaitheoirí agus na ndaoine sin atá ag taisteal tríthi. Baineann sí de ghnáth leis na codanna amuigh faoin spéir den timpeallacht tógtha a bhfuil saor-rochtain ag an bpobal orthu. D'áireofaí léi suíochánra, crainn, cur plandaí agus gnéithe eile chun feabhas a chur ar an eispéireas do gach duine.

3. Na Dúshláin a d'Fhéadfadh Teacht Chun Cinn a Thuiscint agus Dóigheanna le Maolú

3.1 Forbhreathnú

Tá sé bunriachtanach, ar mhaithe le forbairt na cathrach, go n-infheisteofaí san iompar poiblí i gCorcaigh. Gabhann roinnt dúshlán leis sin, áfach. Chun bonneagar iompair inbhuanaithe ar an tsráid a fhorbairt agus chun infheistiú in athnuachan uirbeach, is gá aird a thabhairt ar a lán éileamh a thagann salach ar a chéile agus ar gá aghaidh a thabhairt orthu ar shlí chothromaithe réadúil. Ní eisceacht í Corcaigh ina leith sin toisc gur bunaíodh an chathair chomh fada siar is an 6ú haois. Cé gur cathair cheannchathartha nua-aimseartha í sa lá atá inniu ann, is ann fós do mhórán seancheathrúna atá comhdhéanta de shráideanna atá cúng agus casta agus atá ag iarraidh níos plódaithe. Is sráideanna cnocacha a bhfuil grádáin ghéara acu iad an-chuid de na sráideanna sin, go háirithe iad sin atá ar an taobh thuaidh den Laoi. Is ann do mhórán sráideanna a bhfuil cosáin chúnga acu nó nach bhfuil aon chosáin acu. Baineann dúshlán atá suntasach agus insáráithe araon lena uathúla atá roinnt mhaith codanna den chathair agus le teorainneacha leis an spás fisiciúil ar féidir obair leis i ndáil leis an leibhéal riachtanach tosaíochta bus agus soláthair rothaíochta a sholáthar. Mar sin féin, tá an tÚdarás tiomanta do leanúint ar aghaidh ag obair i gcomhpháirt le Comhairle Cathrach Chorcaí chun ceann ar bith de thionchair fhéideartha na hoibre bonneagair

a mhaolú agus chun a chinntiú go réadófar an infheistíocht €600 milliún sin i gCorcaigh.

Tá taithí shuntasach ag an Údarás ar bhonneagar bus agus rothaíochta a dheardh agus, rud tábhachtach, ar theagmháil fhairsing a dhéanamh le pobail, cónaitheoirí agus gnólachtaí an limistéir áitiúil. Is maith is eol dúinn na saincheisteanna agus na hábhair imní a d'fhéadfaí a tharraingt anuas maidir leis an tionchar a bheidh ag aon athrú ar an leagan amach bóthair, le codanna de ghairdíní a bheith á gcailleadh, le páirceáil agus le crainn. Is ar mhaithe le roghanna iompair phoiblí níos inbhuanaithe a bhaint amach do dhaoine agus le haghaidh a thabhairt ar ghéarchéim na haeráide atá na cinntí uile a dhéanann an tÚdarás. Dá bhrí sin, déanaimid ár ndícheall na tionchair dhóchúla a laghdú agus, nuair is féidir, réitigh mhalartacha a aimsiú.

Trí aghaidh a thabhairt ar na dúshláin ar dóigh dóibh teacht aníos, beidh daoine i ngach limistéar den chathair in ann leas a bhaint as rochtain mhéadaithe ar phoist, ar an oideachas agus ar sheirbhísí bunriachtanacha eile. Bainfidh pobail tairbhe as bonneagar siúil agus rothaíochta níos leithne agus as athnuachan uirbeach, agus bainfidh gnólachtaí leas as nascacht níos fearr chun na daoine is cumasaí a mhealladh chun na cathrach.



3.2 Na dúshláin agus conas a mhaolóimid chun aghaidh a thabhairt orthu

3.2.1 Athruithe ar an nGluaiseacht Tráchtá chun feabhas a chur ar na Roghanna Iompair Inbhuanaithe

Breithniúcháin:

Mar thoradh ar níos mó spáis agus tosaíochta a chruthú do bhusanna agus do rothaíocht, beidh athruithe ann ar an dóigh reatha a ngluaiseann carranna príobháideacha timpeall na sráideanna. D'fhéadfadh go dtiontófaí roinnt bóithre ina mbóithre aontreo, tabharfar codanna nua do bhusanna amháin isteach agus, i roinnt áiteanna, beidh ar an trácht ginearálta bealaí nua isteach sa chathair agus amach aisti a ghlacadh. Tógfar rotharbhealaí breise, a bheidh leithscartha ón trácht feithiclí den chuid is mó. Chomh maith leis sin, déanfar trasrianta coisithe a chur le roinnt limistéar agus a aistriú isteach iontu. Beidh sé riachtanach na rotharbhealaí sin a sholáthar feadh na gcroíchonairí seo chun na tairbhí fíora a bhaineann leis an rothaíocht sa chathair a ghiniúint.

An Tionchar Féideartha a Laghdú agus a Chothromú:

I gcás go ndéanfar an trácht a chur ar mhalairt slí agus a chur ar atreo, soláthrófar comharthaí leordhóthanacha agus marcanna leordhóthanacha bóthair chun go mbeidh daoine in ann a mbealach

a aimsiú. Coinneofar rochtain ar gach réadmhaoín ar bun d'fheithiclí, cé go bhfuil seans ann go n-athrófar roinnt bealaí rochtana.

3.2.2 An Fhéidearthacht go bhFaighfí Codanna de Ghairdíní mar Éadail

Breithniúcháin:

Tá beagán spáis neamhúsáidte le fáil feadh an-chuid de na bóithre gnóthacha sa chathair agus, dá bharr sin, ní bheifear in ann ina lán cásanna freastal ar na lánáil bus agus na raonta rothar leis an leithead atá ar fáil. Chun an spás a theastaíonn a bhaint amach, beidh sé riachtanach, i roinnt áiteanna, codanna de spás gairdín de chuid tithe móide talamh os comhair réadmhaoine tráchtála a fháil mar éadail chun go mbeifear in ann na saoráidí bus agus rothaíochta a sholáthar. I gcásanna ina mbeidh sé riachtanach é sin a dhéanamh, rachfar i mbun comhairliúcháin chúí agus i mbun teagmhála cuí le húinéirí réadmhaoine a d'fhéadfadh a bheith thíos leis.

Athdhearadh agus tírdhreachú maolaithe chun an laghdú i spás gairdín a chothromú:

I gcás go mbeidh tailte, amhail codanna de ghairdíní, á bhfáil mar éadail le haghaidh leathnú – ceannóimid an chuid de ghairdíní tosaigh ó

úinéirí réadmhaoine; cinnteoidimid go ndéanfar tírdhreachú nua agus athchur nua ar na gairdíní agus tabharfaimid cúiteamh as an gcuid den ghairdín a cailleadh agus as an gcur isteach.

3.2.3 Chun siúl agus rothaíocht a éascú ar shlí níos fearr, laghdófar an líon Spásanna Páirceála ar an tSráid

Breithniúcháin:

Ós rud é gur trí limistéir chónaithe agus ghnó atá na conairí beartaithe, beidh gá ann leis an méid páirceála ar an tsráid a laghdú chun freastal ar na leaganacha amach nua.

Chun an laghdú sa líon spásanna páirceála ar an tsráid a fhritháireamh:

I gcás go gcaillfear spásanna páirceála agus go mbeidh sé cuí spásanna ionaid a sholáthar, féachfaimid le spásanna malartacha páirceála a sholáthar in aice láimhe, nuair is indéanta, do chónaitheoirí agus do ghnólachtaí.

3.2.4 Athchur crann chun baint fhéideartha roinnt crann atá ann cheana a fhritháireamh

Breithniúcháin:

Faoi mar atá amhlaidh i gcás an ghá le roinnt codanna de ghairdíní tosaigh a bhaint agus le cosáin a mhionathrú, beidh gá ann freisin le roinnt crann a bhaint feadh conairí áirithe.

Clár Cuimsitheach Cuir Crann:

Déanfaidh an tÚdarás a dhícheall, áfach, a oiread crann fásta agus is féidir a chothabháil. Ina theannta sin, i gcás gur gá crainn a bhaint ó limistéir cois bóthair agus ó chosáin, cuirfimid clár cuimsitheach athchuir i bhfeidhm. Bainfear úsáid sa chlár sin as crainn lánfhásta nó leathfhásta nuair is cuí agus, nuair is indéanta, cuirfear iad chomh gar agus is féidir do na láithreacha bunaidh. Cinnteoidh sé sin gurb amhlaidh, mar chuid den tionscadal, a athchuirfear crann nua i leith gach crainn a bhainfear.

3.2.5 Oibreacha Bóthair agus Láithreáin Tógála

Breithniúcháin:

Is gá méid áirithe oibre tógála a dhéanamh chun bóithre a leathnú agus chun lánáil bus agus lánáil rothar a thógáil. Tochlófar na bóithre atá ann cheana, mar aon le codanna de ghairdíní agus de chosáin, nuair is gá. Déanfar athdhromchlú, athchur agus tírdhreachú agus leagfar colbhaí. Le linn na gcéimeanna tógála, beidh na láithreáin tógála ina láithreáin áitiúla agus bainisteofar iad de réir an bhóthair. Faoi mar atá amhlaidh i gcás aon láithreáin oibre agus aon oibreacha bóthair, beidh leibhéal áirithe torainn, deannaigh agus atreoruithe sealadacha tráchta ann.

Aon éifeachtaí atá ag obair thógála a laghdú:

Beidh bainistíocht tráchta an-tábhachtach maidir leis an trácht a choinneáil ag gluaiseacht, agus a chinntiú ag an am céanna go gcoinneofar rochtain áitiúil ar bun do dhaoine agus do sheachadtaí. De bhreis air sin, i gcás go mbainfear ballaí nó fáлта príobháideacha agus poiblí, atógfaimid ballaí nua gairdín agus athsholáthróimid na fáлта más rud é go ndearnadh dífead do ghairdíní agus gur giorraíodh iad. I gcás go nglacfar ballaí agus fáлта poiblí nó tráchtála, déanfar iad a atógáil agus a athsholáthar freisin.

3.2.6 Infheistiú in Athnuachan Uirbeach agus i Saoráidí do Choisithe a Mhéadú

Lorgóimid limistéir feadh na gconairí gnóthacha inar féidir feabhas a chur ar na spásanna áitiúla atá ann cheana agus ar an tírdhreachú atá ann cheana. Tá sé tábhachtach go dtapóimis an deis seo na nithe a bhainfear a athsholáthar agus feabhas a chur ar na limistéir áitiúla freisin. Chun déanamh amhlaidh, tabharfaimid tacaíocht d'fheabhsuithe a dhéanamh ar lárionaid uirbeacha agus do thimpeallachtaí áitiúla tarraingteacha a chruthú.

3.2.7 Fóraim Phobail

Bunófar sraith Fóram Pobail ar mhaithe le hidirchaidreamh a dhéanamh le daoine agus eagraíochtaí ar fud na cathrach de réir mar a dhéantar pleananna le haghaidh na gConairí Iompair Inbhuanaíthe a fhorbairt agus a thabhairt chun críche agus de réir mar a dhéantar dul chun cinn orthu. Is é an aidhm atá leis an obair sin ná cumarsáidí dhá threo a chruthú le pobail áitiúla, rud a fhágann gur féidir faisnéis agus aiseolas a mhalartú ar shlí chaoithiúil chuimsitheach. Tá sé beartaithe go ndéanfaidh cathaoirleach neamhspleách cathaoirleacht ar chruinnithe na bhFóram Pobail agus go n-áireofar leo cumainn phobail, grúpaí sainleasa, eagraíochtaí gnó, ionadaithe don phobal áitiúil agus pearsana ón Údarás. Chun faisnéis a fháil maidir le conas is féidir le hionadaithe do ghrúpaí cónaitheoirí agus do ghrúpaí pobail a bheith ina mball d'Fhóram, tabhair cuairt ar an suíomh Gréasáin www.busconnects.ie/cork.



4. An Próiseas um Thalamh a Fháil

Cé go ndéanfar dianiarracht an tionchar ar thailte réadmhaoine príobháideacha a íoslaghdú, beidh láithreacha ann ina mbeidh sé riachtanach an bóthar a leathnú tuilleadh. Chun déanamh amhlaidh, beidh sé riachtanach, mar shampla, codanna de ghairdíní tosaigh, de bhallaí, d'fhálta, de gheataí agus de chabhsáin a fháil agus na gnéithe sin a atógáil chun go mbeifear in ann an tsráid a leathnú. Beidh feidhm ag an bpróiseas seo a leanas i gcásanna den sórt sin.

Ar an gcéad dul síos, eiseoidh an tÚdarás litreacha faisnéise chuig gach úinéir talún agus/nó gach áititheoir feadh na gConairí Iompair Inbhuanaithe a bhféadfadh go mbeadh tionchar ag na tograí leathnúcháin orthu. Ní fógraí foirmiúla ordaithe ceannaigh éigeantaigh iad sin – ní dhearnadh aon chinneadh críochnaitheach ar na tograí go fóill. Tá sé mar rún leis na litreacha sin tús a chur le hidirphlé díreach idir an tÚdarás agus na páirtithe a bhféadfadh go mbeadh tionchar orthu.

Tar éis na litreacha faisnéise sin a eisiúint, leanfar le dearáí a fhorbairt agus le comhairliúcháin.

Le linn na tréimhse sin, beachtóidh an tÚdarás an dearadh agus breithneoidh sé roghanna chun na tionchair ar thailte príobháideacha a laghdú. Leanfar leis an idirphlé díreach idir an tÚdarás agus na páirtithe a bhféadfadh go mbeadh tionchar orthu chun tuiscint a ghnóthú ar thionchar dóchúil na forbartha atá beartaithe agus ar na socruithe is féidir a dhéanamh chun na tionchair sin a laghdú agus, nuair is féidir, iad a sheachaint.

Ar an bpróiseas deartha a chur i gcrích, rud is dóigh a tharlóidh sna míonna tosaigh den bhliain 2024, déanfaidh an tÚdarás na doiciméid reachtúla phleanála a thabhairt chun críche agus iarratais foirmiúla ar thoiliú a chur faoi bhráid an Bhoird Pleanála le haghaidh scéimeanna beartaithe BusConnects, lena n-áireofar deimhniú a lorg chun na tailte riachtanacha a cheannach go héigeantach. Is ag an gcéim sin a sheirbheálfadh an tÚdarás fógra foirmiúil ar na húinéirí iarbhir a mbeidh tionchar orthu, arbh iad úinéirí na talún a bheidh beartaithe le ceannach go héigeantach le haghaidh na dtionscadal iad.

Beidh sé mar ról ag an mBord Pleanála ansin a chinneadh cé acu ba cheart nó nár cheart leanúint leis an scéim ar leith a thógáil. Ag teacht sna sála ar na hiarratais phleanála a fháil, beidh

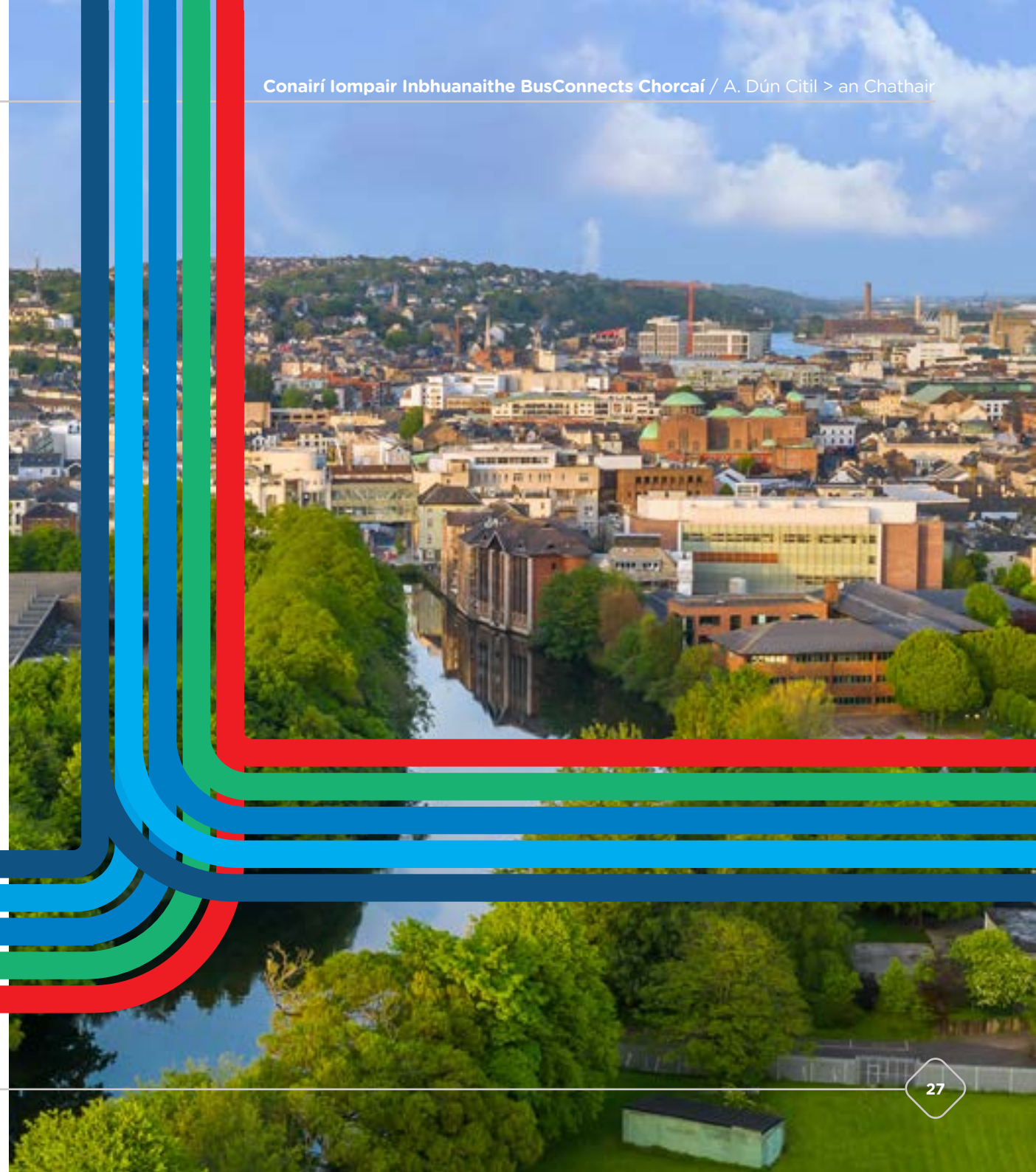
tréimhse comhairliúcháin phoiblí reachtúil ann chun ligean do na daoine sin ar cuireadh in iúl dóibh go mbeadh siad faoi réir fáil réadmhaoine go pointe éigin, agus chun ligean don phobal i gcoitinne, aighneachtaí agus/nó agóidí a dhéanamh go díreach leis an mBord Pleanála. Seolfaidh an Bord Pleanála Éisteacht ó Bhéal ina dhiaidh sin má mheastar í a bheith riachtanach. Ag deireadh an phróisis reachtúil, déanfaidh an Bord Pleanála cinneadh ar cé acu:

1. An scéim atá beartaithe a cheadú fara nó d'éagmais modhnuithe agus faoi réir cibé coinníollacha timpeallachta is cuí leis, nó diúltú don scéim atá beartaithe a cheadú; agus
2. An tOrdú Ceannaigh Éigeantaigh nó aon chuid de a dheimhniú fara nó d'éagmais coinníollacha nó modhnuithe, nó an tOrdú Ceannaigh Éigeantaigh nó aon chuid de a neamhniú.



Más rud é go ndeonóidh an Bord Pleanála ceadú le haghaidh na scéimeanna, déanfaidh an tÚdarás, ón mbliain 2025 ar aghaidh, luachálacha agus idirbheartaíocht chun na tailte san Ordú Ceannaigh Éigeantaigh a fháil agus dul chun cinn a dhéanamh ar thógáil na dtionscadal. Maidir leis an gcúiteamh is iníoctha as aon fháil, áireofar leis luach na talún atá á fáil móide aon díluacháil (má bhaineann) sa chuid eile den réadmhaoin, costais suaite/chuir isteach agus táillí gairmiúla amhail luachálaithe agus/nó aturnaetha a theastaíonn le haghaidh na fála.

Beidh suas le dhá bhliain ag teastáil chun gach conair ar leith a thógáil. Bainisteofar na dátaí tosaithe tógála le haghaidh gach ceann den 12 chonair thar an tréimhse ón mbliain 2025 go dtí an bhliain 2030.



4.1 Conas a rachaidh an Tionscadal ar aghaidh trí chomhairliúcháin phoiblí go dtí Pleanáil Fhoirmiúil

2022

IDIRCHADREAMH

Comhairliúchán ar an mBealach Roghnaithe Éiritheach - Ráithe 2/Ráithe 3

Comhairliúchán ar Thograí an Bhealaigh Roghnaithe Éirithigh.

2023

Tuilleadh Comhairliúcháin ar an mBealach Roghnaithe - Ráithe 1/Ráithe 2

An Dréachtbhealach Roghnaithe a fhoilsiú - Ráithe 1/Ráithe 2. Tar éis an t-aiseolas arna fháil a chur san áireamh, foilseofar Bealaí Roghnaithe le haghaidh na gConairí Iompair Inbhuanaithe - tréimhse dhá mhí de chomhairliúchán poiblí.

2023-2026

PRÓISEAS REACHTÚIL

An tIarratas Reachtúil a ullmhú

- An Dearadh Innealtóireachta a Bharrfheabhsú
- Tuarascáil ar Mheasúnacht Tionchair Timpeallachta a ullmhú
- Riachtanais réadmhaoine a shainiú agus Ordú Ceannaigh Éigeantaigh a ullmhú

2024-2025

2025-2030

Iarratais chuig an mBord Pleanála

- Iarratais a chur faoi bhráid an Bhoird Pleanála ar an Scéim atá Beartaithe a cheadú agus ar an tOrdú Ceannaigh Éigeantaigh gaolmhar a dheimhniú
- Comhairliúchán Reachtúil de réir na gceanglas reachtach
- Breithniúcháin an Bhoird Pleanála, lena n-áirítear Éisteacht ó Bhéal nuair is gá
- Féadfaidh an Bord Pleanála:
 1. An Scéim atá Beartaithe a cheadú fara nó d'éagmais modhnuithe agus faoi réir cibé coinníollacha timpeallachta is cuí leis, nó diúltú don Scéim atá Beartaithe a cheadú; agus
 2. an tOrdú Ceannaigh Éigeantaigh nó aon chuid de a dheimhniú fara nó d'éagmais coinníollacha nó modhnuithe, nó an tOrdú Ceannaigh Éigeantaigh nó aon chuid de a neamhniú.

FÁIL AGUS TÓGÁIL



Cuirfear Tús le Tógáil ar Bhonn Céimnithe - Beidh suas le dhá bhliain ag teastáil chun gach uasghrádú conaire a chur i gcrích

5. Conas is féidir páirt a ghlacadh sa chomhairliúchán poiblí agus do thuairim a chur in iúl

Tabhair ar aird gurb é atá sna pleananna atá á bhfoilsíú againn ná tograí agus nach ndearnadh aon chinneadh críochnaitheach ar na nithe sin roimh an gcomhairliúchán poiblí. Fáiltimid roimh thuairimí gach duine. Mura maith leat togra ar leith, smaoinigh ar réiteach malartach nó rogha eile a mholadh lena bhreithniú nó lena breithniú.

5.1 Má tá ag úinéir réadmhaoine talamh a bhféadfadh go mbeadh tionchar air

Más rud é go bhféadfadh go mbeadh tionchar ag na tograí ar do réadmhaoin, beidh litir seachadta ar an réadmhaoin agus beidh mionsonraí sa litir sin faoi conas is féidir idirchaidreamh a dhéanamh leis an Údarás.

Beidh ionadaí idirchaidrimh réadmhaoine tiomnaithe ar fáil chun teagmháil a dhéanamh le gach úinéir réadmhaoine agus an t-eolas is deireanaí ar an tionscadal a thabhairt ar bhonn tráthrialta.

5.2 Ceisteanna ginearálta

Tá ag suíomh Gréasáin an tionscadail ag www.busconnects.ie/cork rannán tiomnaithe Conairí Iompair Inbhuanaithe, agus tá an 12 Bhróisiúr uile ar fáil le hamharc orthu agus le híoslódáil. Is féidir ceisteanna ginearálta a sheoladh trí ríomhphost chuig corkstc@busconnects.ie

I gcás ceisteanna nach bhfuil an fhaisnéis ina leith ar fáil ar an suíomh Gréasáin, cuir glao ar – **1800 303 653**

5.3 Conas is féidir aighneacht a sheoladh

Táimid ag iarraidh aighneachtaí maidir leis na tograí atá leagtha amach sa Doiciméad seo ar na Bealaí Roghnaithe Éiritheacha.

Is féidir aighneachtaí agus tuairimí a chur isteach ach scríobh chuig na seoltaí seo:



Ar Líne: Cliceáil ar an rannán “Comhairliúchán Poiblí” ar an leathanach Conairí Iompair Inbhuanaithe ar ár suíomh Gréasáin: <https://consult.nationaltransport.ie>



Nó trí chasadh an phoist chuig: **Tionscadal Chonairí Iompair Inbhuanaithe Chorcaí, An tÚdarás Náisiúnta Iompair, Dún Scéine, Lána Fhearchair, Baile Átha Cliath 2 D02 WT20**

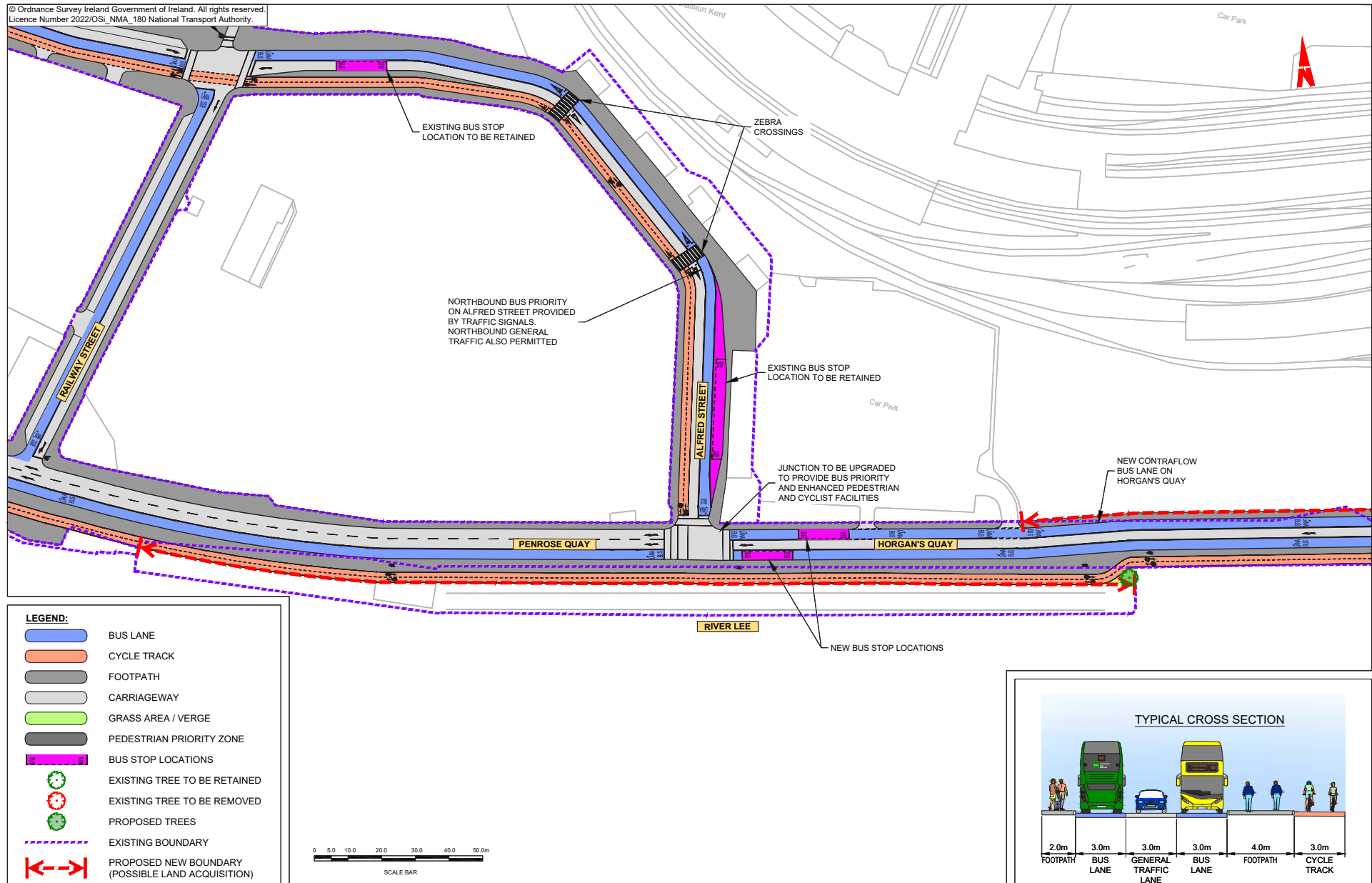


6. Aguisíní

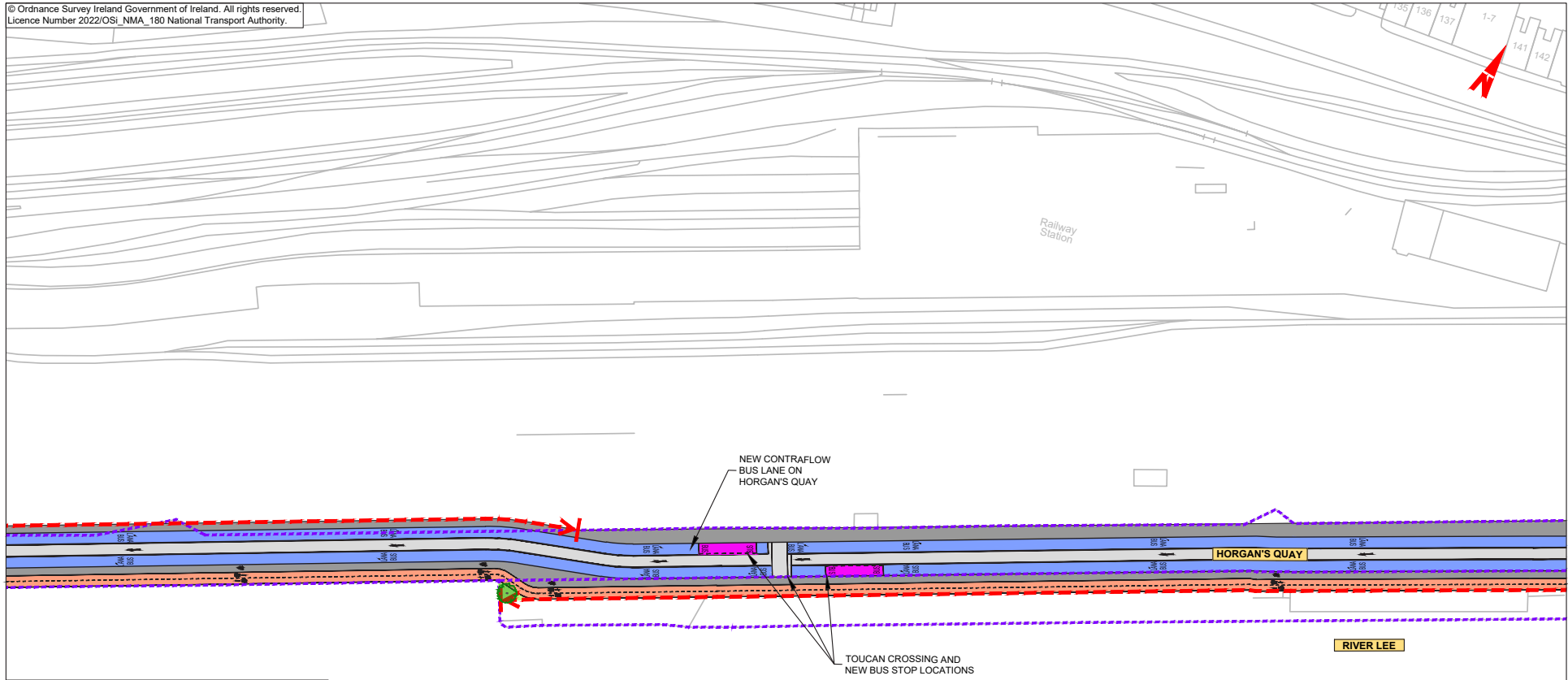
6.1 Léarscáileanna innéacs

6.2 Léarscáileanna bealaigh



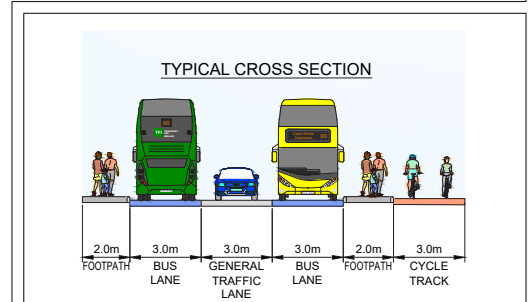
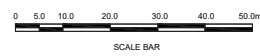


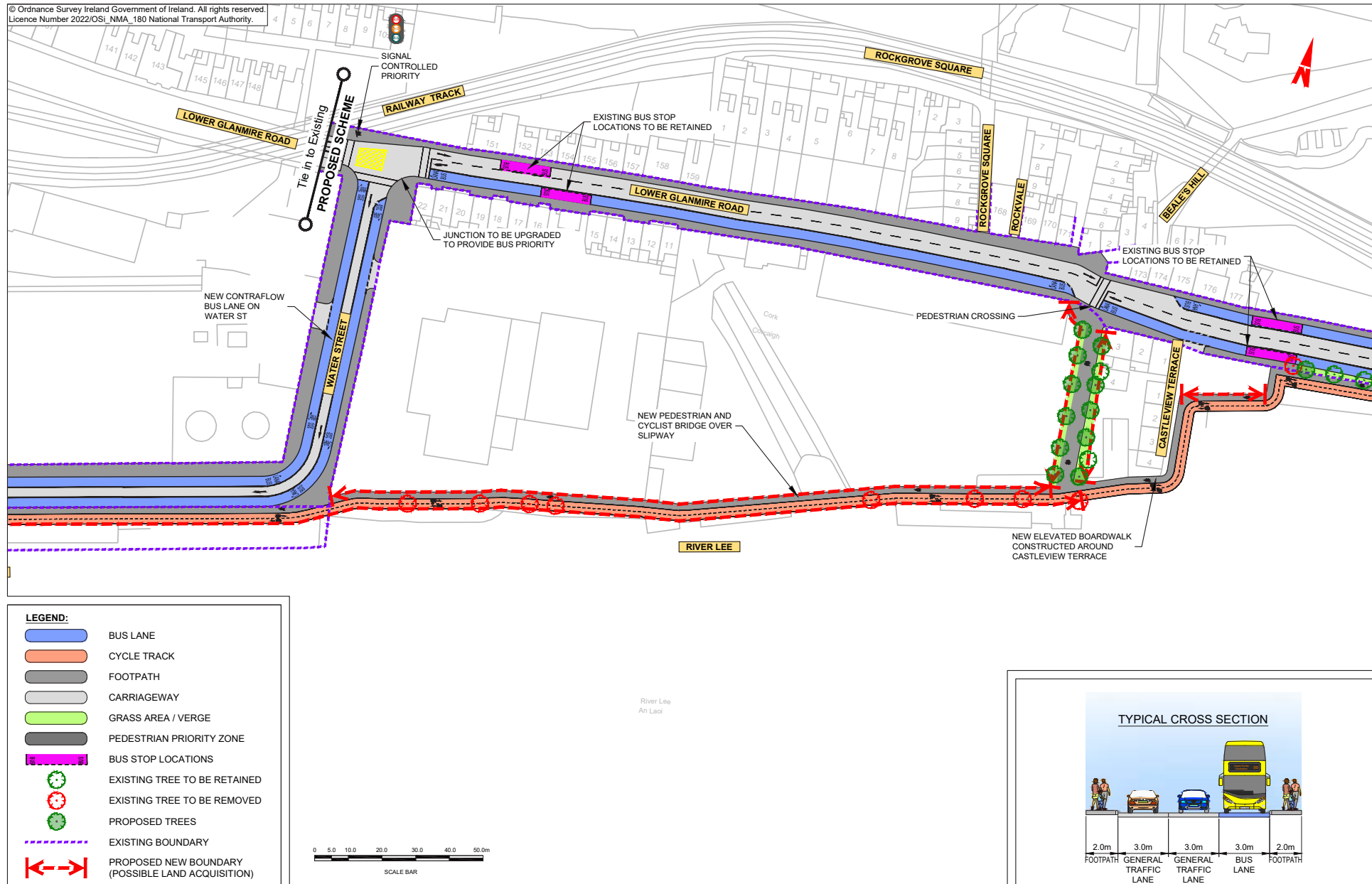
© Ordnance Survey Ireland Government of Ireland. All rights reserved.
Licence Number 2022/OSI_NMA_180 National Transport Authority.

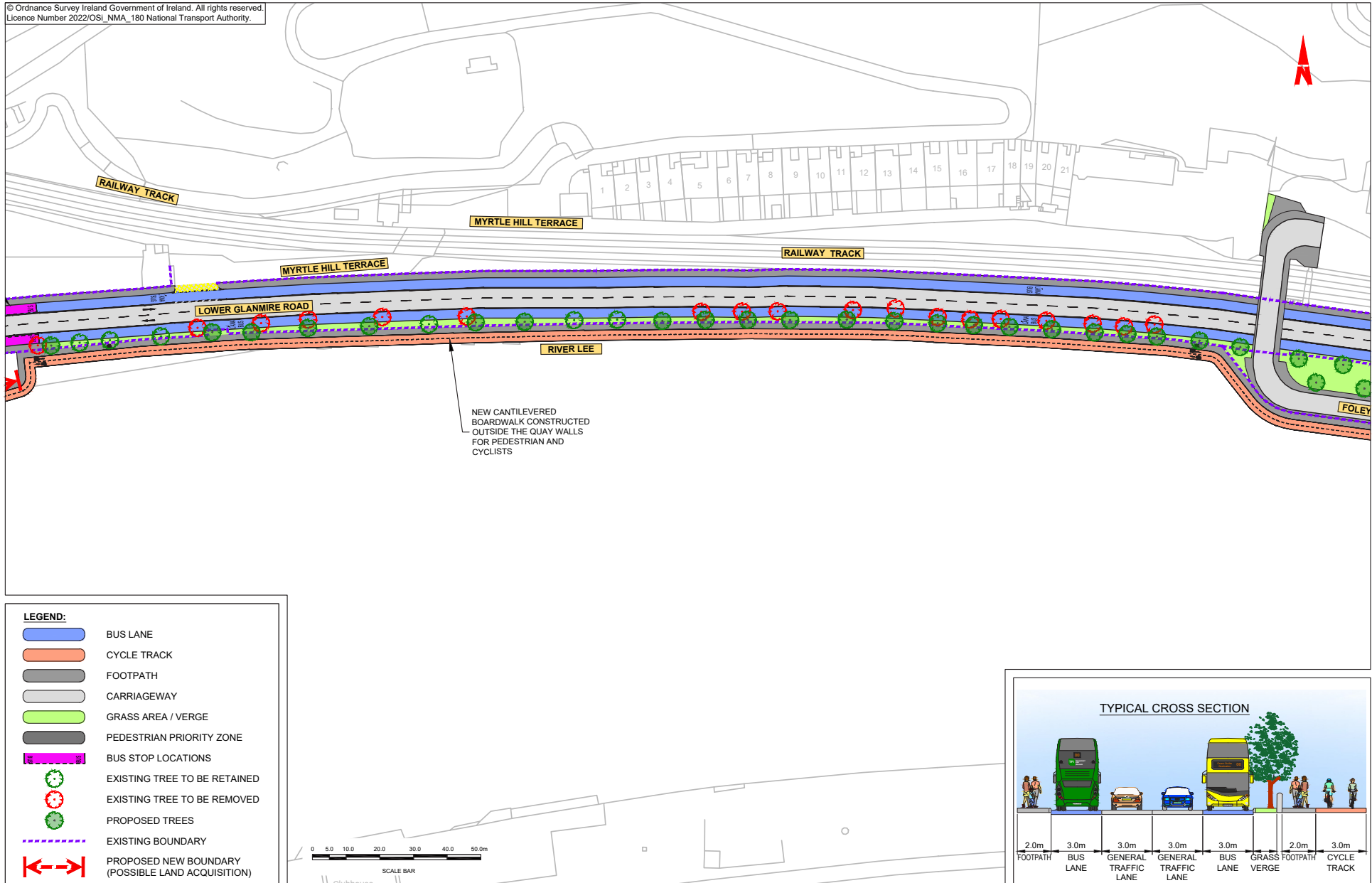


LEGEND:

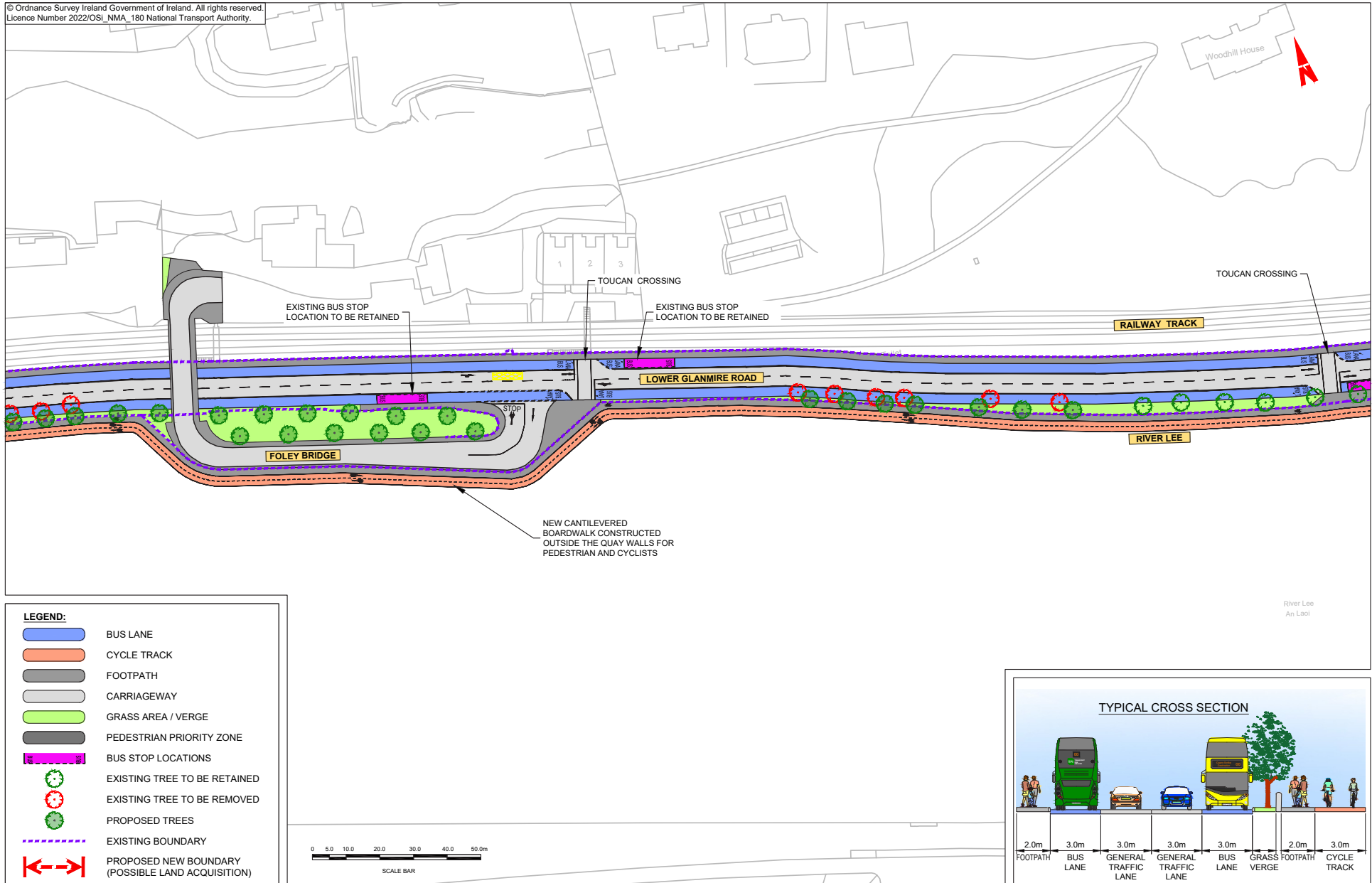
- BUS LANE
- CYCLE TRACK
- FOOTPATH
- CARRIAGEWAY
- GRASS AREA / VERGE
- PEDESTRIAN PRIORITY ZONE
- BUS STOP LOCATIONS
- EXISTING TREE TO BE RETAINED
- EXISTING TREE TO BE REMOVED
- PROPOSED TREES
- EXISTING BOUNDARY
- PROPOSED NEW BOUNDARY (POSSIBLE LAND ACQUISITION)



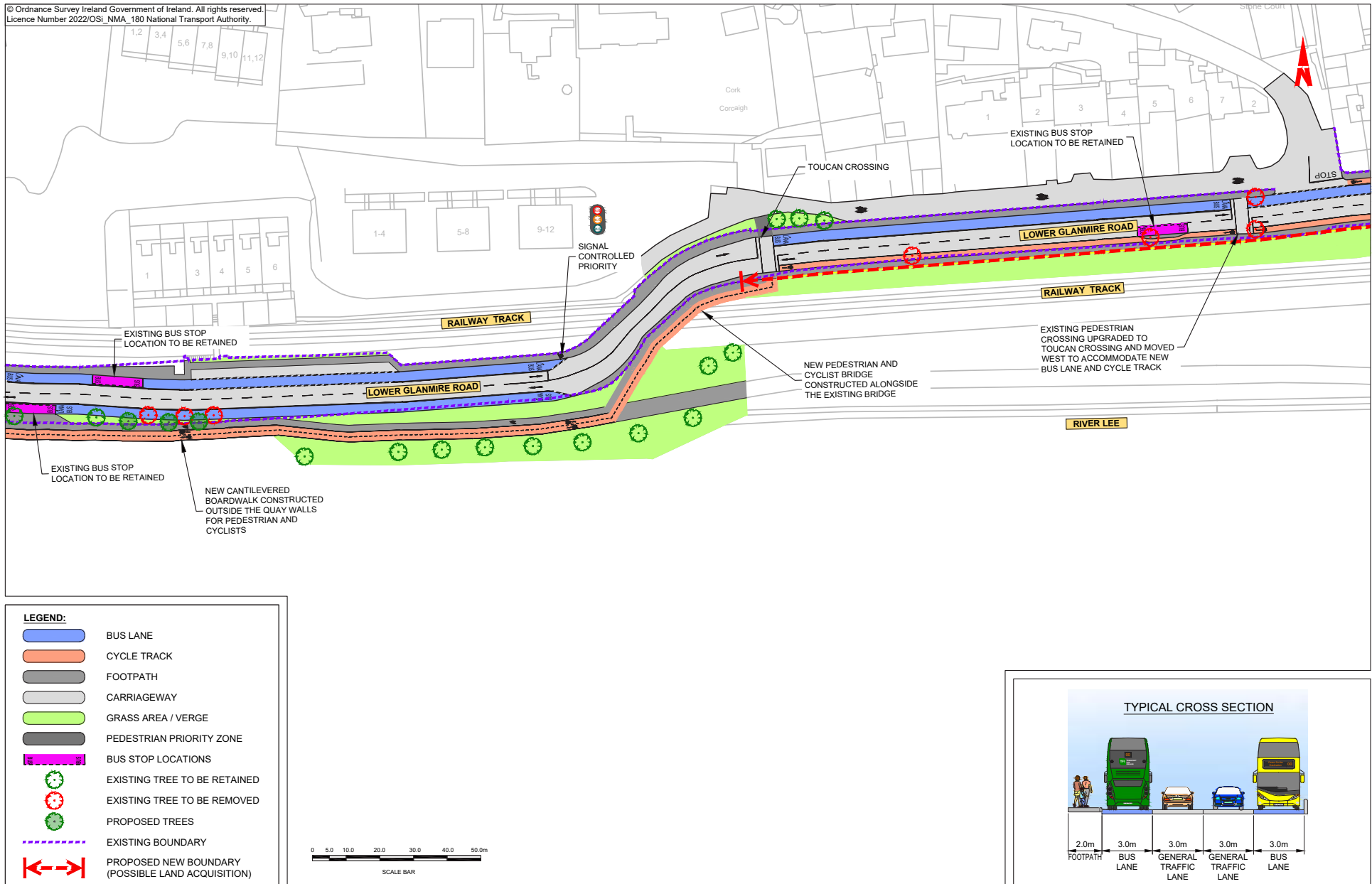




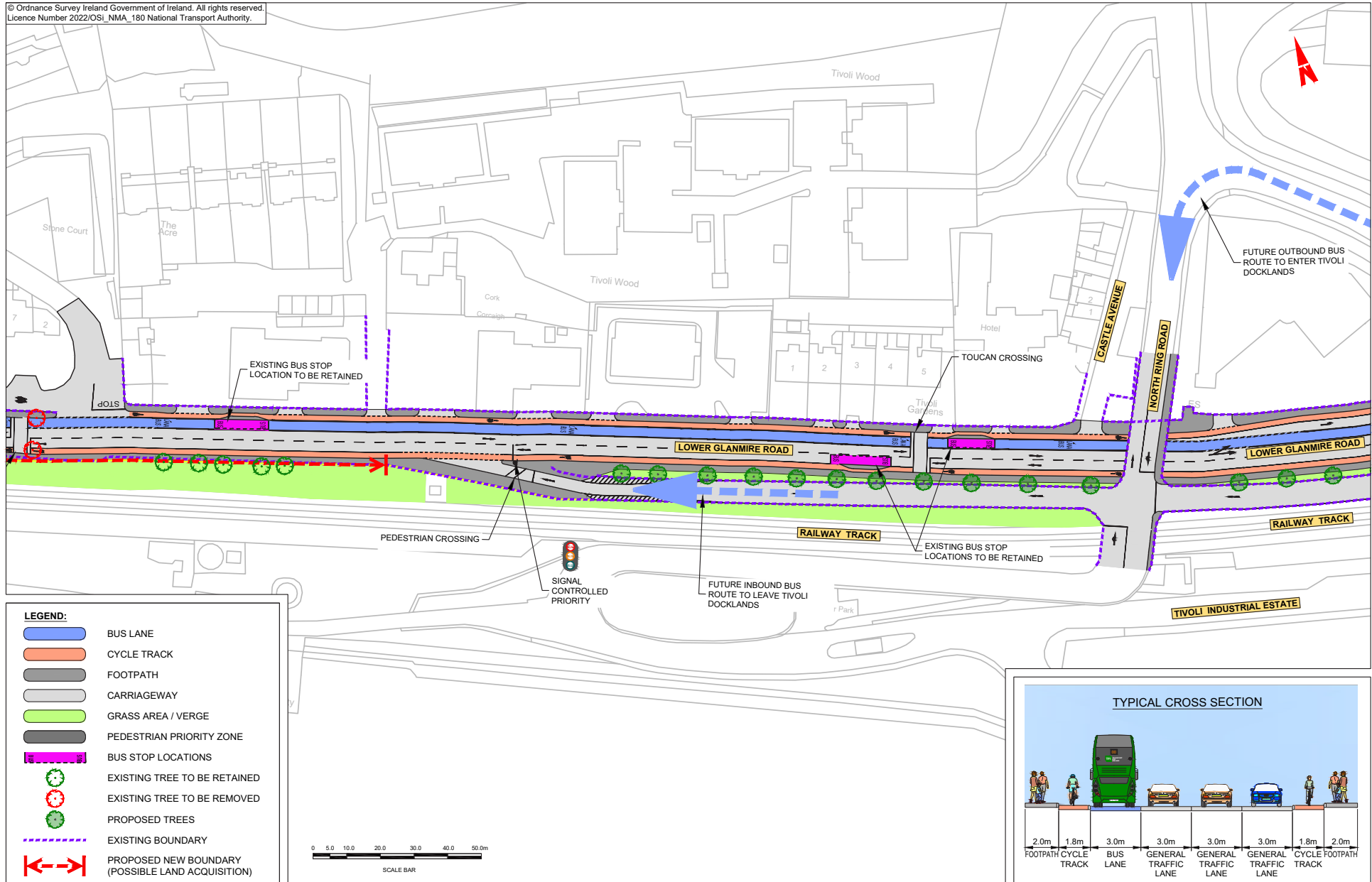


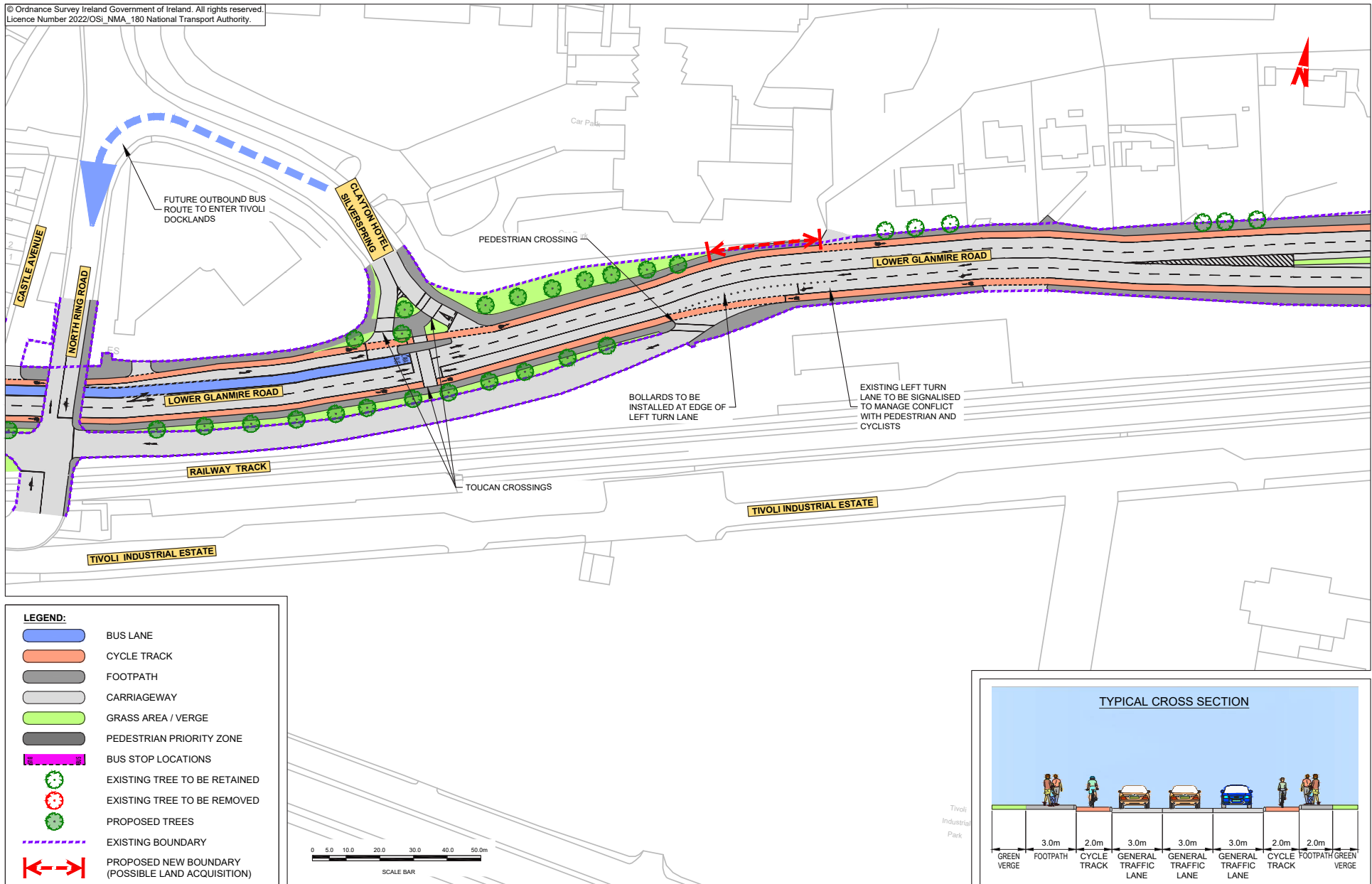




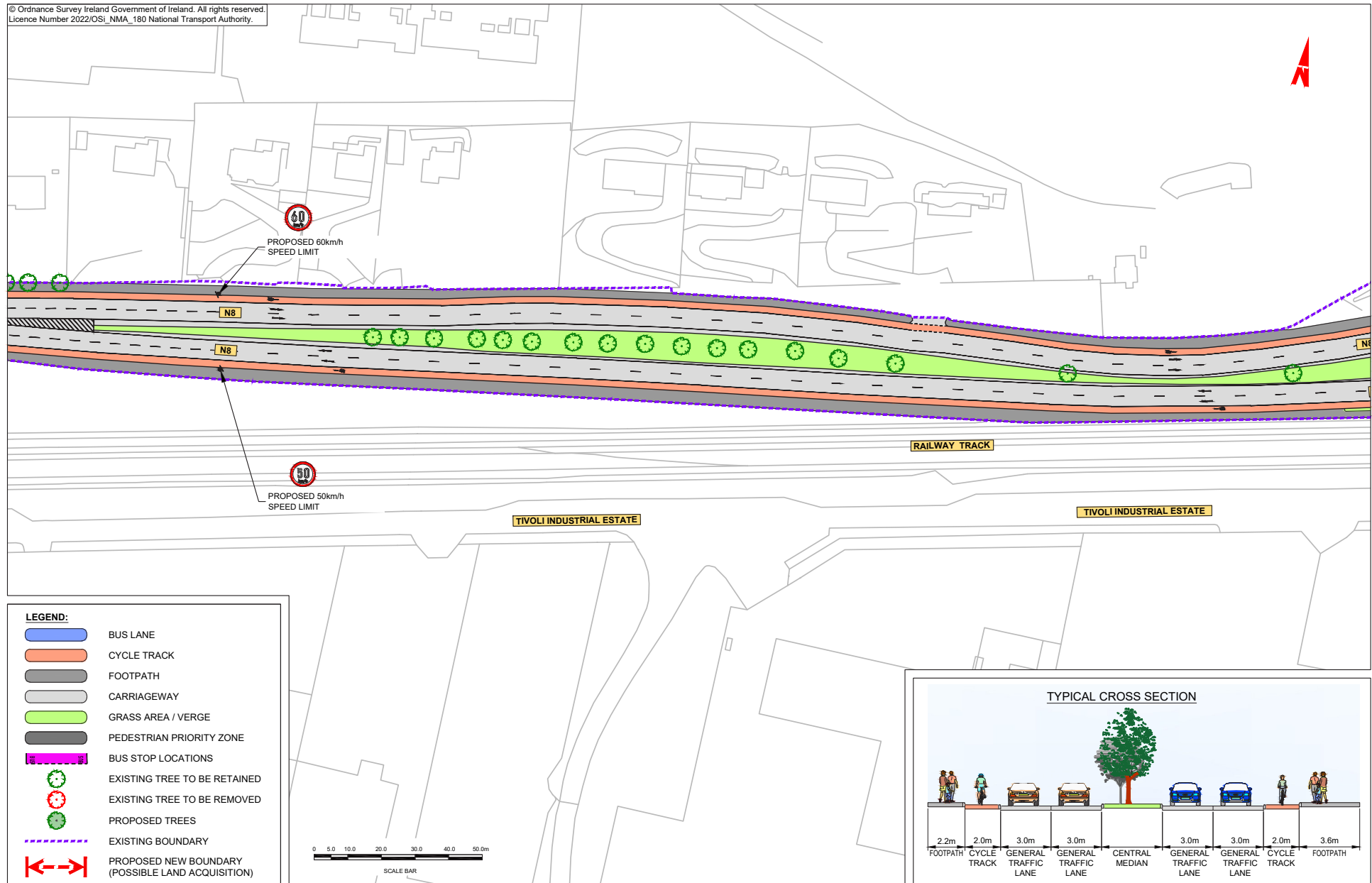


© Ordnance Survey Ireland Government of Ireland. All rights reserved.
Licence Number 2022/OSI_NMA_180 National Transport Authority.

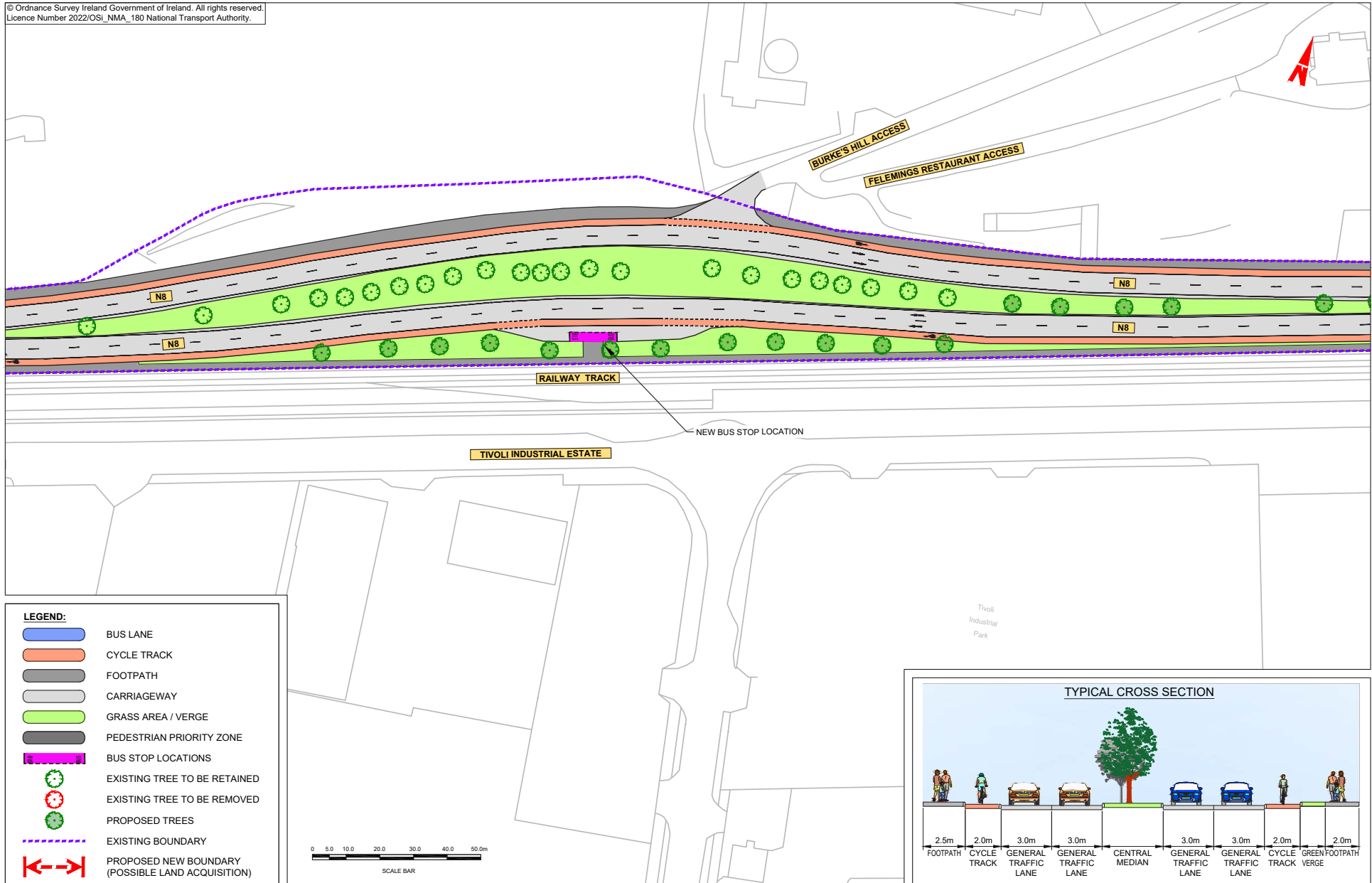




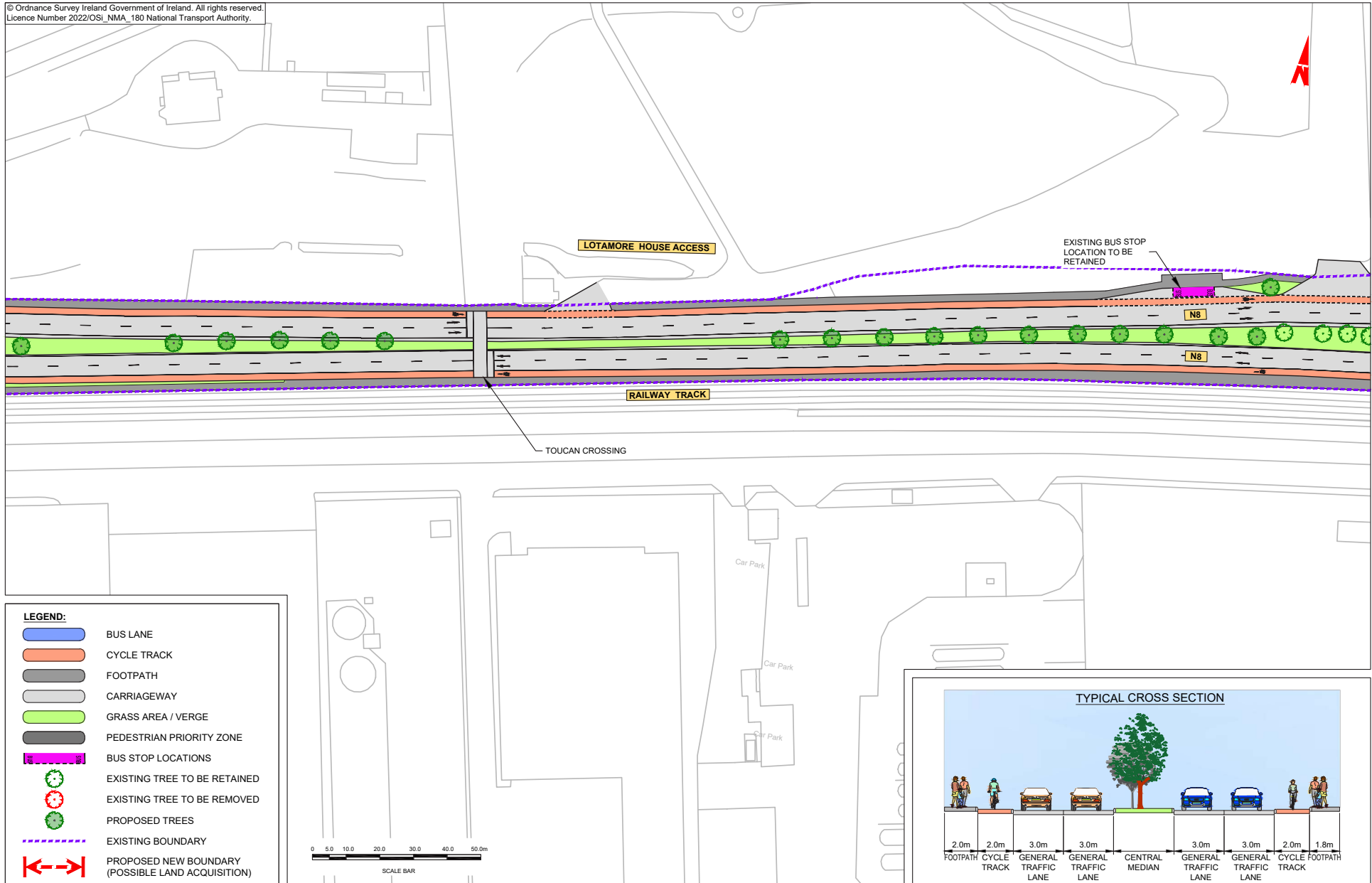
© Ordnance Survey Ireland Government of Ireland. All rights reserved.
Licence Number 2022/OSI_NMA_180 National Transport Authority.



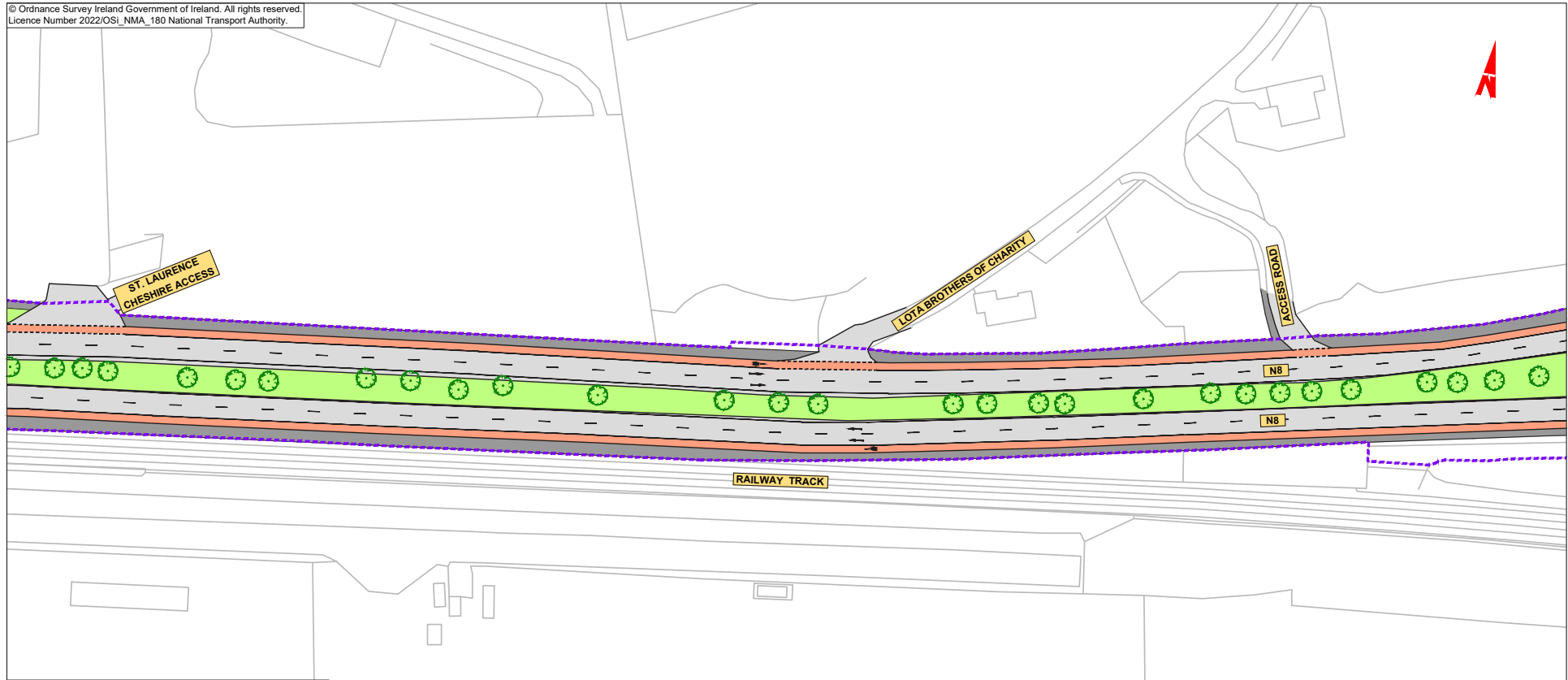
© Ordnance Survey Ireland Government of Ireland. All rights reserved.
Licence Number 2022/OSI_NMA_180 National Transport Authority.





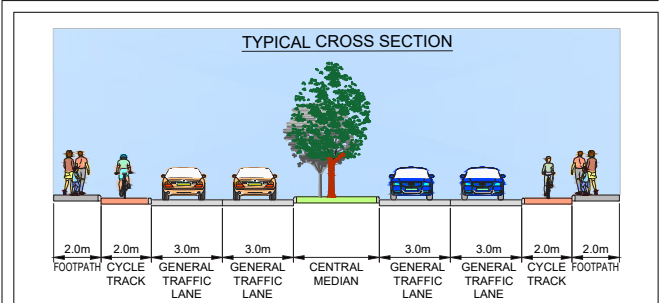
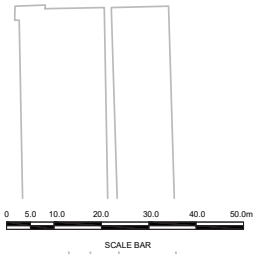


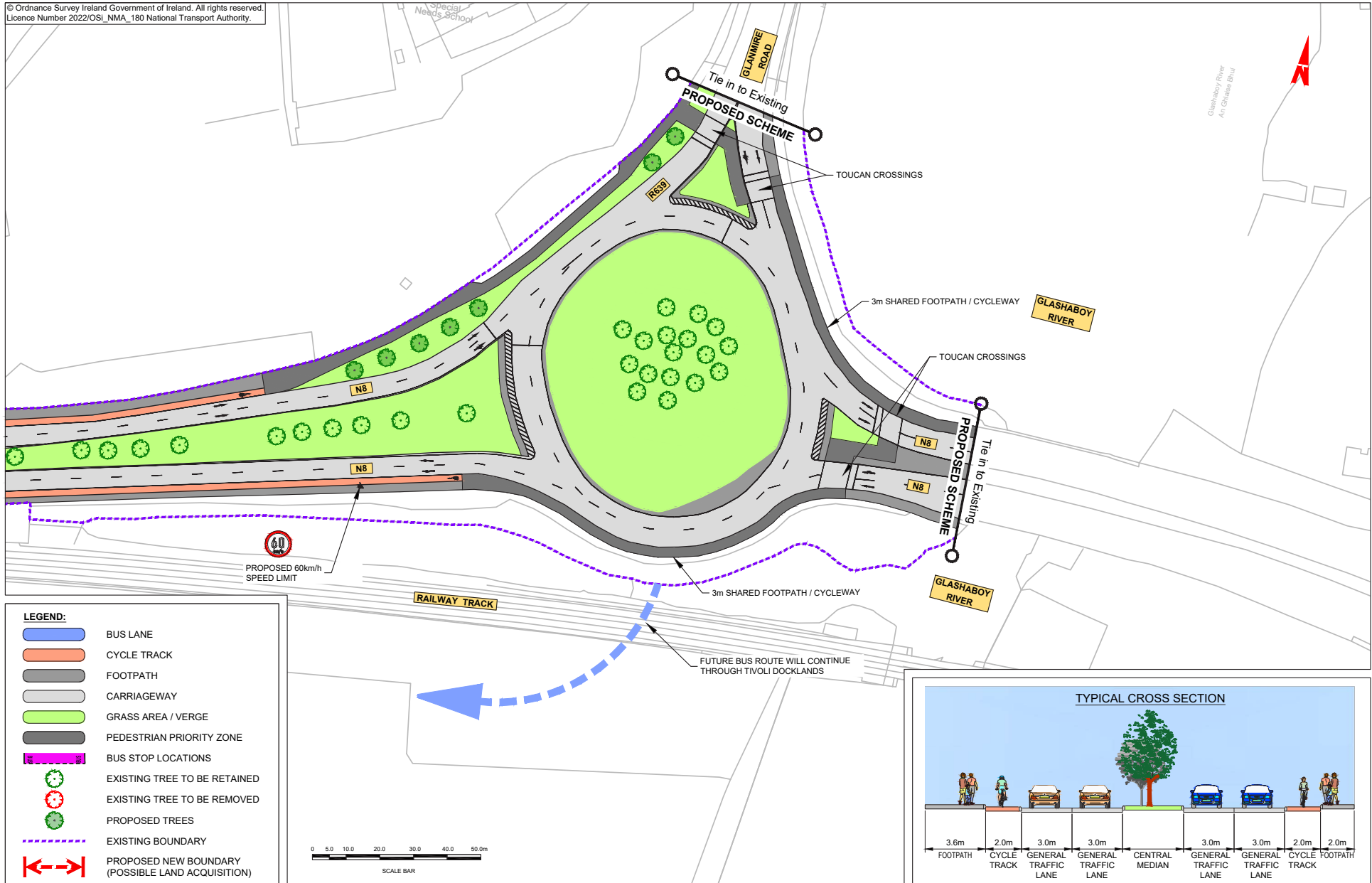
© Ordnance Survey Ireland Government of Ireland. All rights reserved.
Licence Number 2022/OSI_NMA_180 National Transport Authority.

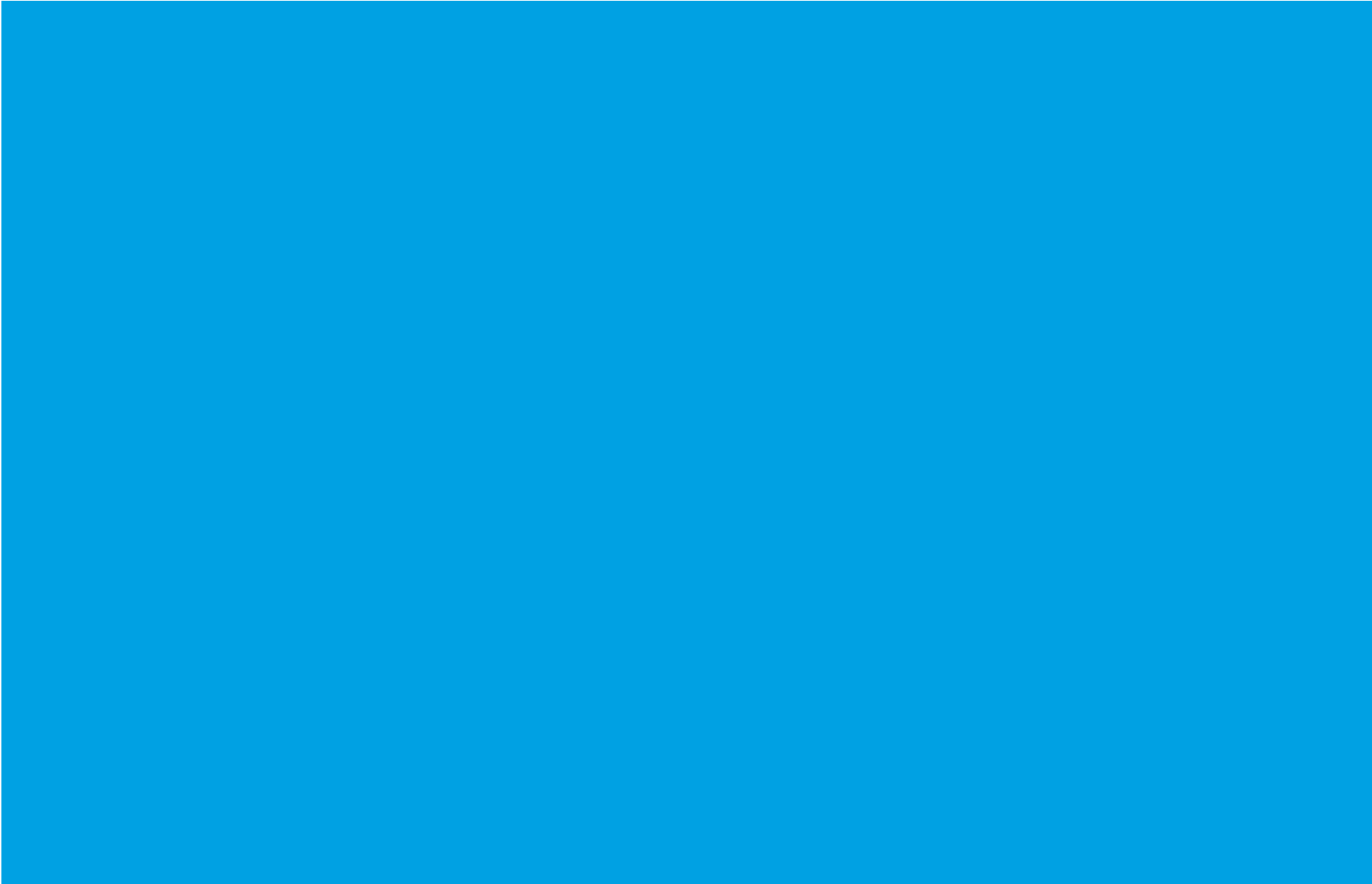


LEGEND:

- BUS LANE
- CYCLE TRACK
- FOOTPATH
- CARRIAGEWAY
- GRASS AREA / VERGE
- PEDESTRIAN PRIORITY ZONE
- BUS STOP LOCATIONS
- EXISTING TREE TO BE RETAINED
- EXISTING TREE TO BE REMOVED
- PROPOSED TREES
- EXISTING BOUNDARY
- PROPOSED NEW BOUNDARY (POSSIBLE LAND ACQUISITION)









Údarás Náisiúnta Iompair
National Transport Authority

An tÚdarás Náisiúnta Iompair
Lána Fhearchair,
Dún Scéine,
Baile Átha Cliath 2,
D02 WT20



Rialtas
na hÉireann
Government
of Ireland

Tionscadal Éireann
Project Ireland
2040