



# Maryborough go dtí an Chathair

Bealach Roghnaithe Éiritheach  
na Conaire Iompair Inbhuanaithe

Comhairliúchán Poiblí, Meitheamh 2022



**BUS  
CONNECTS  
CORK**  
SUSTAINABLE TRANSPORT FOR A BETTER CITY.



Riailas  
na hÉireann  
Government  
of Ireland

Tionscadal Éireann  
Project Ireland  
**2040**



# Clár Ábhar

<b>1. Réamhrá</b>	<b>4</b>
1.1 Infheistiú i dTodhchaí Chorcaí: Straitéis Iompair Limistéar Cathrach Chorcaí – An tIompar Poiblí i gCorcaigh a Athshamlú	4
1.2 Cad is BusConnects Chorcaí ann?	6
1.3 Cad is Tionscadal na gConairí Iompair Inbhuanaithe ann?	9
1.4 An Leagan Amach Bóthair Féideartha	10
1.5 Cé na tairbhí a ghabhann le Tionscadal na gConairí Iompair Inbhuanaithe?	10
1.6 Na Bealaí Roghnaithe Éiritheacha	12
<b>2. Na Bealaí Roghnaithe Éiritheacha</b>	<b>14</b>
2.1 An Bealach Roghnaithe Éiritheach le haghaidh na Conaire ó Maryborough go dtí an Chathair	14
2.2 Forbhreathnú ar an gConair ó Maryborough go dtí an Chathair	14
2.3 Eochairfhíricí	19
2.4 An téarmaíocht a thuiscint	20
<b>3. Na Dúshláin a d'Fhéadfadh Teacht Chun Cinn a Thuiscint agus Dóigheanna le Maolú</b>	<b>22</b>
3.1 Forbhreathnú	22
3.2 Na dúshláin agus conas a mhaolóimid chun aghaidh a thabhairt orthu	23
<b>4. An Próiseas um Thalamh a Fháil</b>	<b>26</b>
4.1 Conas a rachaidh an Tionscadal ar aghaidh trí chomhairliúcháin phoiblí go dtí Pleanáil Fhoirmiúil	28
<b>5. Conas is féidir páirt a ghlacadh sa chomhairliúchán poiblí agus do thuairim a chur in iúl</b>	<b>30</b>
5.1 Má tá ag úinéir réadmhaoine talamh a bhféadfadh go mbeadh tionchar air	30
5.2 Ceisteanna ginearálta	30
5.3 Conas is féidir aighneacht a sheoladh	30
<b>6. Aguisíní</b>	<b>32</b>
Léarscáil Innéacs	33
Léarscáileanna Bealaigh	34

# 1. Réamhrá

## 1.1 Infheistiú i dTodhchaí Chorcaí: Straitéis Iompair Limistéar Cathrach Chorcaí – An tIompar Poiblí i gCorcaigh a Athshamlú

Tá an tÚdarás Náisiúnta Iompair (an tÚdarás) tiomanta d'acmhainneacht fáis Chorcaí a chumasú agus do thacú lena forbairt sa todhchaí.

Is é sin an fáth a bhfuil an tÚdarás ag obair i gcomhpháirt le Comhairle Cathrach Chorcaí, le Comhairle Contae Chorcaí, le hIarnród Éireann, le Bus Éireann agus le Bonneagar Iompair Éireann chun Straitéis Iompair Limistéar Cathrach Chorcaí a fhorbairt agus a chur chun feidhme.

Glacadh Straitéis Iompair Limistéar Cathrach Chorcaí sa bhliain 2020. Leis an Straitéis, soláthrófar gréasán inrochtana comhtháite iompair lena gcumasófar fás inbhuanaithe Limistéar Cathrach Chorcaí mar réigiún cathrach Eorpach atá dinimiciúil, nasctha agus iomaíoch ón taobh idirnáisiúnta de.

Tá sé mar aidhm le Straitéis Iompair Limistéar Cathrach Chorcaí cathair inchothaithe agus pobail nasctha a chruthú trí dheis a thabhairt do gach duine le rochtain a fháil ar roghanna iompair phoiblí inbhuanaithe agus ar bhonneagar rothaíochta agus siúil atá i bhfad níos fearr.

### An t-Iompar a chur i gcroílár na físe do Chorcaigh

Leagtar amach i Straitéis Iompair Limistéar Cathrach Chorcaí fíis uailmhianach go soláthrófaí gréasán inrochtana comhtháite iompair lena gcumasófaí fás inbhuanaithe Limistéar Cathrach Chorcaí mar réigiún cathrach Eorpach atá dinimiciúil, nasctha agus iomaíoch ón taobh idirnáisiúnta de.

Tá cur chun feidhme Straitéis Iompair Limistéar Cathrach Chorcaí ag teacht le creat beartais náisiúnta leathan, ag tacú dó le forbairt réigiúnach, le fás geilleagrach, le gníomhú ar son na haeráide agus le hinfheistiúocht in iompar inbhuanaithe.

Áirítear leis an gcreat sin:

- ▶ An Plean Forbartha Náisiúnta 2021-2030

- ▶ An Plean Gnímh don Aeráid 2021
- ▶ An Creat Náisiúnta Pleanála 2040
- ▶ An Beartas Náisiúnta maidir le Soghluaisteacht Inbhuanaithe

### Ciallaíonn Straitéis Iompair Limistéar Cathrach Chorcaí:

Infheistiúocht is fiú na billiúin Euro san iompar i Limistéar Cathrach Chorcaí thar an bhfiche bliain atá romhainn, rud lena soláthrófar:

- ▶ Córas bus atá bunathraithe chun feabhais – BusConnects Chorcaí;
- ▶ Córas iarnróid comaitéireachta níos fearr – Clár Iarnróid Comaitéireachta Chorcaí;
- ▶ Líne iarnróid éadroim nua soir-siar – Luas Chorcaí;
- ▶ Gréasán cuimsitheach rothaíochta lena soláthrófar saoráidí sábháilte rothaíochta ar fud an réigiúin;
- ▶ Naisc bóithre éagsúla nua agus feabhsuithe éagsúla bóithre móide soláthar páirceála agus taistil; agus
- ▶ Saoráidí breisithe do choisithe.



Is é an toradh a bheidh ar Straitéis Iompair Limistéar Cathrach Chorcaí ná gur d'iompar poiblí, de rothar nó de shiúl na gcos a thógfá breis agus leath na dturas uile a thógfá ag buaic-am na maidine a luaithe a chuirfear an Straitéis i gcrích. Is ionann an figiúr reatha agus 26%.

## 1.2 Cad is BusConnects Chorcaí ann?

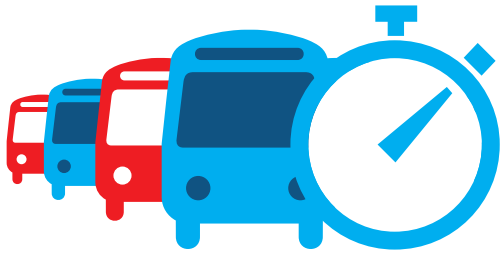
Chun cabhrú le Cathair Chorcaí agus le Contae Chorcaí an fhís seo don todhchaí a bhaint amach go hiomlán, tá an tÚdarás ag beartú infheistíocht is fiú leathbhiliún Euro a dhéanamh chun Conairí Iompair Inbhuanaithe a fhorbairt, agus bóithre agus sráideanna tábhachtacha a n-athchóiriú go hiomlán chun feabhas a chur ar an soláthar do bhusanna, do rothaithe agus do choisithe, mar phríomh-chomhpháirt de BusConnects Chorcaí.

I gcás mhuintir Chorcaí, is é an toradh a bheidh ar an infheistíocht sin ná go mbeidh nascacht níos mó acu leis an bhfostaíocht, leis an oideachas, le baill teaghlaigh agus cairde, leis an miondíol agus le creatlach mhéadaitheach shóisialta agus chultúrtha an réigiúin.

Cabhróidh sé sin leis an gcathair a spriocanna aeráide a bhaint amach, éirí níos inbhuanaithe, rannchuidiú leis an ngeilleagar a fhás, inrochtaineacht a fheabhsú agus agaí turais sa chathair a laghdú go mór.

Is é is BusConnects ann ná clár an Údaráis Náisiúnta Iompair a bhfuil mar aidhm leis feabhas a chur ar sheirbhísí bus i limistéir chathrach in Éirinn. Beidh infheistíocht €600m i gceist le BusConnects Chorcaí. Áirítear leis naoi mbeart lena mbunathrófar córas bus Chorcaí chun feabhais, rud a fhágfaidh go mbeidh an t-iompar poiblí níos úsáidí do níos mó daoine. A bhfuil le BusConnects Chorcaí, breiseofar cumas agus acmhainn an chórais iompair poiblí.

Leis an tionscadal, tacófar le córas iompair poiblí atá íseal ar charbón agus athléimneach ó thaobh na haeráide de a sholáthar, agus cuirfear feabhas mór ar rochtain ar phoist agus ar oideachas. Beidh ról lárnach ag an tionscadal freisin maidir le feabhas a chur ar an ríocht poiblí agus ar Lár Cathracha agus maidir leis na limistéir sin a athghiniúint.



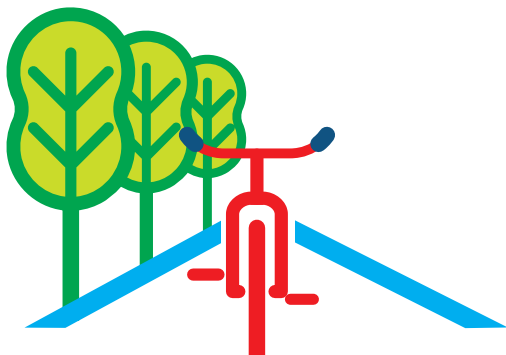
**Cumas agus acmhainn an chórais iompair phoiblí a bhreisiú** trí fheabhas a chur ar luasanna, iontaofacht agus poncúlacht bus ach lánaí bus a sholáthar agus bearta eile a dhéanamh ar mhaithe le tosaíocht a thabhairt do ghluaiseacht bus in ionad gluaiseachtaí tráchta ghinearálta



**Tacú le seirbhís iompair phoiblí atá éifeachtúil, íseal ar charbón agus athléimneach ó thaobh na haeráide de a sholáthar**, ar seirbhís í a thacaíonn le spriocanna laghdaithe astaíochtaí na hÉireann a bhaint amach



**Feabhas a chur ar an rochtain ar phoist, ar oideachas agus ar dheiseanna sóisialta agus eacnamaíocha eile** trí nascacht inbhuanaithe fheabhsaithe agus comhtháthú inbhuanaithe feabhsaithe a sholáthar le seirbhísí eile iompair phoiblí



**An acmhainn rothaíochta a bhreisiú trí bhonneagar sábháilte a sholáthar le haghaidh rothaíochta**, agus é leithscartha ón trácht ginearálta nuair is féidir

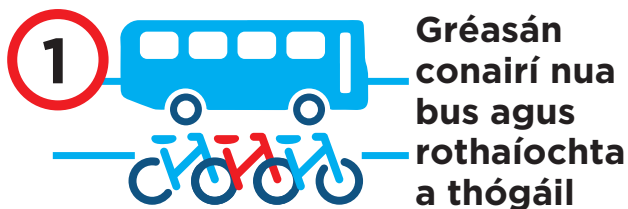


**Fás dlúth, deiseanna athghiniúna agus úsáid níos éifeachtaí talún i gCorcaigh a chumasú** do ghlúine an ama atá i láthair agus an ama atá le teacht trí ghréasáin iompair inbhuanaithe atá sábháilte agus éifeachtúil a sholáthar



**A chinntiú go mbreithneofar an ríocht phoiblí go cúramach** le linn an bonneagar iompair a dheardh agus a fhorbairt agus féachaint le feabhas a chur ar phríomhphointí fócasacha uirbeacha nuair is cuí agus is indéanta

Tá sé mar aidhm le BusConnects Chorcaí athchóiriú a dhéanamh ar an gcóras reatha iompair i Limistéar Cathrach Chorcaí trí na nithe seo a leanas a dhéanamh:





Tá roinnt de na tionscnaimh ar siúl cheana féin. Áirítear leo sin **an Gréasán Bus i Limistéar Cathrach Chorcaí a athdhearadh**, rud ar seoladh dhá bhabhta comhairliúcháin phoiblí ina leith le linn na bliana 2021. Foilsíodh an Gréasán Bus Athdheartha Deiridh do Chorcaigh le déanaí agus cuirfear chun feidhme é idir na blianta 2023 agus 2024.

#### Athstruchtúrú an chórais táillí

trí tháille nua 90 nóiméad lena gcumasófar do phaisinéirí roinnt turas a thógáil ar mhodhanna éagsúla iompair laistigh de thréimhse 90 nóiméad óna chéile gan aon chostas airgeadais eile a thabht. Bunchloch eile de chlár BusConnects is ea an flít busanna díosail a aistriú ina bhfeithiclí lánleictreacha astaíochtaí nialasacha. Tá an t-aistriú sin ar siúl cheana féin i mórchathracha na hÉireann, agus tá na chéad bhusanna lánleictreacha do Chorcaigh le soláthar sa bhliain 2023.

### 1.3 Cad is Tionscadal na gConairí Iompair Inbhuanaithe ann?

Is é atá i gceist leis na tograí ná infheistiú i gConairí Iompair Inbhuanaithe a mbeidh tosaíocht leanúnach bus acu – is é atá i gceist léi sin sa chuid is mó de chásanna ná go mbeidh lána leanúnach bus ann i ngach treo, cé go n-úsáidtear socruithe eile i láithreacha srianta.

Cuirfidh sé sin deireadh leis na moilleanna a tharlaíonn sa chóras bus faoi láthair, agus a éireoidh níos measa de réir mar a mhéadaíonn plódú, agus cumasóidh sé do bhusanna na mílte paisinéirí a iompar ar shlí ina mbeidh tuilleadh cinnteachta ag paisinéirí maidir leis an am a bhainfidh siad a gceann scríbe amach.

Tá sé beartaithe againn raonta leithscartha rothar a sholáthar i ngach treo feadh na gconairí sin, agus iad scartha chomh fada agus is féidir ó thrácht ginearálta.

I limistéir inar féidir go mbeidh deacracht ag baint leis sin, tá sé beartaithe againn raonta rothar as líne a sholáthar, áit a rachaidh raon rothar amach ón gConair Iompair Inbhuanaithe agus isteach ar bhóthar níos ciúine nó ar rotharbhealach saintógtha sula bhfillfidh sé ar an gconair.

Gnéithe eile de na Conairí Iompair Inbhuanaithe atá beartaithe a bheidh i mbonneagar nua rothaíochta agus siúil agus a bheidh i bhfeabhas a chur ar an tosaíocht bus ar bhóithre agus sráideanna i gCorcaigh. A bhfuil leis na conairí nua, méadófar an líon daoine a bheidh ag taisteal de shiúl na gcos agus de rothar chun na hoibre nó chun an choláiste, chun dul ag siopadóireacht nó chun bualadh le cairde, agus feabhas ó bhonn á chur acu ar mhinicíocht agus iontaofacht na seirbhísí bus ar fud na cathrach.

**93km** de thosaíocht bus/lána



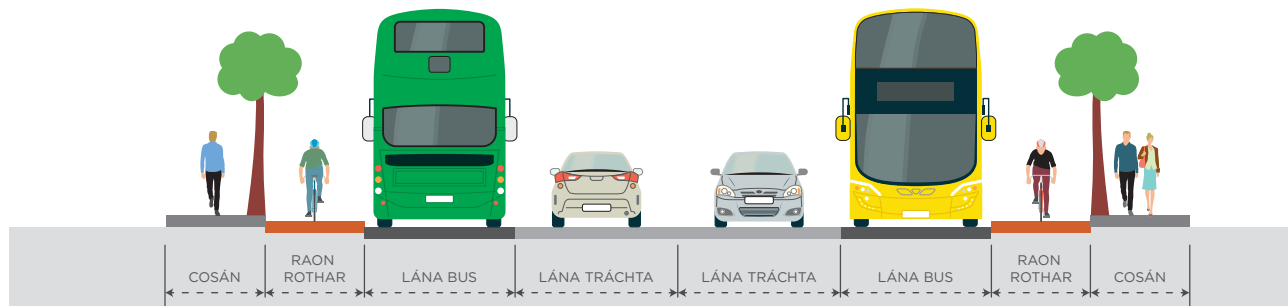
**112km** de shaoráidí rothaíochta (i dtreo amháin), ag soláthar 56 km den ghréasán rothaíochta



## 1.4 An Leagan Amach Bóthair Féideartha

Chun na Conairí Iompair Inbhuanaithe a chruthú, beidh sé riachtanach athruithe ar na leaganacha amach bóthair atá ann cheana a dhearadh agus a thógáil. Leis an dearadh nua, éascófar cosáin fheabhsaithe, raonta leithscartha rothar, nuair is féidir, agus lánaí tiomnaithe bus chun na busanna a bhaint den phlódú. Tá sampla de leagan amach bóthair le feiceáil thíos. Ní féidir an leagan amach sin a thabhairt isteach ach i limistéir áirithe, áfach.

Is roghanna Bealaigh Roghnaithe Éirithigh ag an am seo iad na bealaí uile. Tabharfar faoi mhéid fairsing comhairliúcháin phoiblí i ndáil leis na tograí seo agus is dóigh go gcuirfear na mionchoigeartuithe agus na hathruithe éagsúla ar áireamh de réir mar a dhéantar dul chun cinn ar an teagmháil agus idirphlé sin leis an bpobal.



## 1.5 Cé na tairbhí a ghabhann le Tionscadal na gConairí Iompair Inbhuanaithe?

A bhúí leis na Conairí Iompair Inbhuanaithe atá á mbeartú chun fíis Straitéis Iompair Limistéar Cathrach Chorcaí a bhaint amach, tabharfar roinnt tairbhí a mbeidh tionchar forleathan acu ar gach modh iompair i gCorcaigh.

### 1.5.1 Agaí Turais Bus Níos Fearr

Trí fheabhas a chur ar na bóithre agus ar an mbonneagar ar a n-oibríonn seirbhísí bus, is é an toradh deiridh a bheidh ar BusConnects Chorcaí ná córas bus i bhfad níos éifeachtúla a bhaint amach do Chorcaigh. Trí fheabhas a chur ar an tosaíocht bus ar fud na cathrach, laghdófar agaí turais agus éireoidh agaí turais i bhfad níos intuathra.

Is córas bus an-iontaofa é córas ina soláthraítear agaí turais a éiríonn níos gasta agus níos intuathra i gcónaí. A bhúí leis an iontaofacht mhéadaithe sin, beidh an t-iompar poiblí i gCorcaigh níos tarraingtí do thuilleadh daoine agus éireoidh an soláthar tiománaithe agus busanna do sheirbhísí bus níos cuíchóirithe.

### 1.5.2 Timpeallacht Níos Fearr do Rothaithe

Tá i bhfad níos mó i gceist le BusConnects Chorcaí ná infheistíocht i mbusanna agus i lánaí bus amháin. Go deimhin, is é an toradh a bheidh ar an bplean seo ná saoraidí rothaíochta a bhfuil géarghá leo a sholáthar agus cur lena éasca, lena shábháilte agus lena tharraingtí atá sé rothaíocht a dhéanamh ar fud réigiún Chathair Chorcaí.

Ní thógtar de rothar ach 1% de na 803,000 turas a thógtar i Limistéar Cathrach Chorcaí ar mheánlá le linn na seachtaine. Toisc shuntasach taobh thiar den líon íseal rothaithe is ea an easpa bonneagair shábháilte rothaíochta atá ar fáil. Dá réir sin, tá sé mar aidhm le Tionscadal na gConairí Iompair Inbhuanaithe an scéal sin a fheabhsú go mór trí ghréasán lánaí rothar agus raonta rothar a thógáil, ar gréasán é a bheidh ina chroílár de ghréasán rothaíochta an réigiúin.

Is ionann na mór-Chonairí Iompair Inbhuanaithe

ar fud an limistéir cathrach agus na príomhartairí rothaíochta freisin. Agus na bóithre sin á n-athchumrú lena n-úsáid mar lánaí bus, beidh deis ann an bonneagar rothaíochta a bhunathrú chun feabhais ag an am céanna.

Ar gach ceann den 12 Chonair Iompair Inbhuanaithe, is é an cuspóir atá againn infheistiú i saoráidí rothaíochta atá ar ardchaighdeán agus atá leithscartha ó na lánaí bus agus ó lánaí tráchta ghinearálta, a mhéid is indéanta, agus iad a sholáthar. Tógfar thart ar 112 km de shaoráidí rothaíochta (i dtreo amháin), rud lena soláthrófar 56 km den ghréasán rothaíochta. Rachaidh gréasán rothaíochta níos fearr chun tairbhe do gach úsáideoir iompair. Fágfaidh sé nach gá do rothaithe lánaí tráchta ghinearálta ná lánaí bus a chomhroinnt le busanna agus cuirfidh sé deireadh le cuid mhór de na coinbhleachtaí a bhíonn ann idir an trácht ginearálta, busanna agus rothaithe. Croílár de ghréasán rothaíochta an réigiúin a bheidh sa bhonneagar rothaíochta a sholáthrófar faoin gclár seo, agus bunathrú radacach á dhéanamh ar shaoráidí rothaíochta i gCorcaigh ag an am céanna.

### 1.5.3 Saoráidí Níos Fearr do Choisithe

Tá sé mar chomhpháirt lárnach de thionscadal na gConairí Iompair Inbhuanaithe leas a bhaint as an deis uathúil seo chun timpeallacht níos

fearr a chruthú do choisithe le linn dúinn feabhas a chur ar chonairí. Beidh sé mar aidhm ar leith againn cosáin nua a sholáthar i limistéir ina bhfuil siad in easnamh faoi láthair, feabhas a chur ar cháilíocht na gcosán agus na dtrasrianta coisithe agus saoráidí coisithe a mhéadú ag aomhail.

Cuirfimid feabhas ar lárionaid thábhachtacha áitiúla freisin trí fheabhsuithe ar an ríocht phoiblí, lena n-áireofar saoráidí breise tírdhreachaithe agus amuigh faoin spéir.

### 1.5.4 Cathair Inbhuanaithe Inchónaithe

Is é atá i gceist le BusConnects Chorcaí ná iompar inbhuanaithe a dhéanamh ina rogha níos fearr agus níos inrochtana. Trí sheirbhís bus atá ar ardchaighdeán, minic agus iontaofa a sholáthar, agus trí fheabhas a chur ar an mbonneagar rothaíochta agus coisithe, is féidir linn Corcaigh a dhéanamh ina háit níos tarraingtí chun cónaí agus obair ann agus chun cuairt a thabhairt air. Trí roinnt daoine a aistriú ar shiúl ón gcarr agus i dtreo busanna, rothar agus cosán, laghdófar plódú i gCorcaigh agus éireoidh sí níos neamhdhíobhálaí don aeráid. Beifear in ann tuilleadh codanna den réigiún a rochtain tríd an iompar poiblí agus, ag gach céim den phróiseas deartha, déanfar breithniú cúramach ar chuimsiú daoine a bhfuil riachtanais bhreise acu. Agus iompar poiblí atá éifeachtach agus inrochtana

ann, cumasófar do gach duine, beag beann ar aois agus ar chumas, barr a gcumais a bhaint amach agus páirt iomlán a ghlacadh sa tsochaí.

### 1.5.5 Tacú leis an nGeilleagar

Tá córas dea-fheidhmiúil iompair phoiblí ina bhunriachtanas d'aon limistéar ceannchathartha atá ag iarraidh cuid mhór deiseanna fostaíochta a sholáthar dá mhuintir sa todhchaí. Tá roinnt sársheirbhísí bus agus iarnróid ann i gCorcaigh. Má tá sí chun barr a cumais a bhaint amach mar chathair is gasta fás in Éirinn agus leanúint leis na poist is fearr agus na fostóirí is fearr a mhealladh, áfach, beidh orainn córas iompair a fhorbairt lena bhfreastalófar ar na riachtanais atá ag réigiún atá i mbéal mearfhorbartha.

Trí lánaí tiomnaithe bus agus saoráidí rothaíochta níos sábháilte a chruthú, éireoidh turais de bhus nó de rothar níos caoithiúla, níos tarraingtí agus níos iontaofa. Fágfaidh sé sin go mbeidh daoine in ann turais a phleanáil go muiníneach, agus Corcaigh ag éirí níos tarraingtí d'fhostóirí. Dá bharr sin, méadófar gníomhaíocht gheilleagrach agus athghinfear an Chathair. Beidh sé níos éasca do dhaoine dul amach sa chathair agus taitneamh a bhaint aisti agus as gach ní atá ar fáil inti freisin, rud a rachaidh chun tairbhe do ghnólachtaí i lár na cathrach agus níos faide i gcéin.



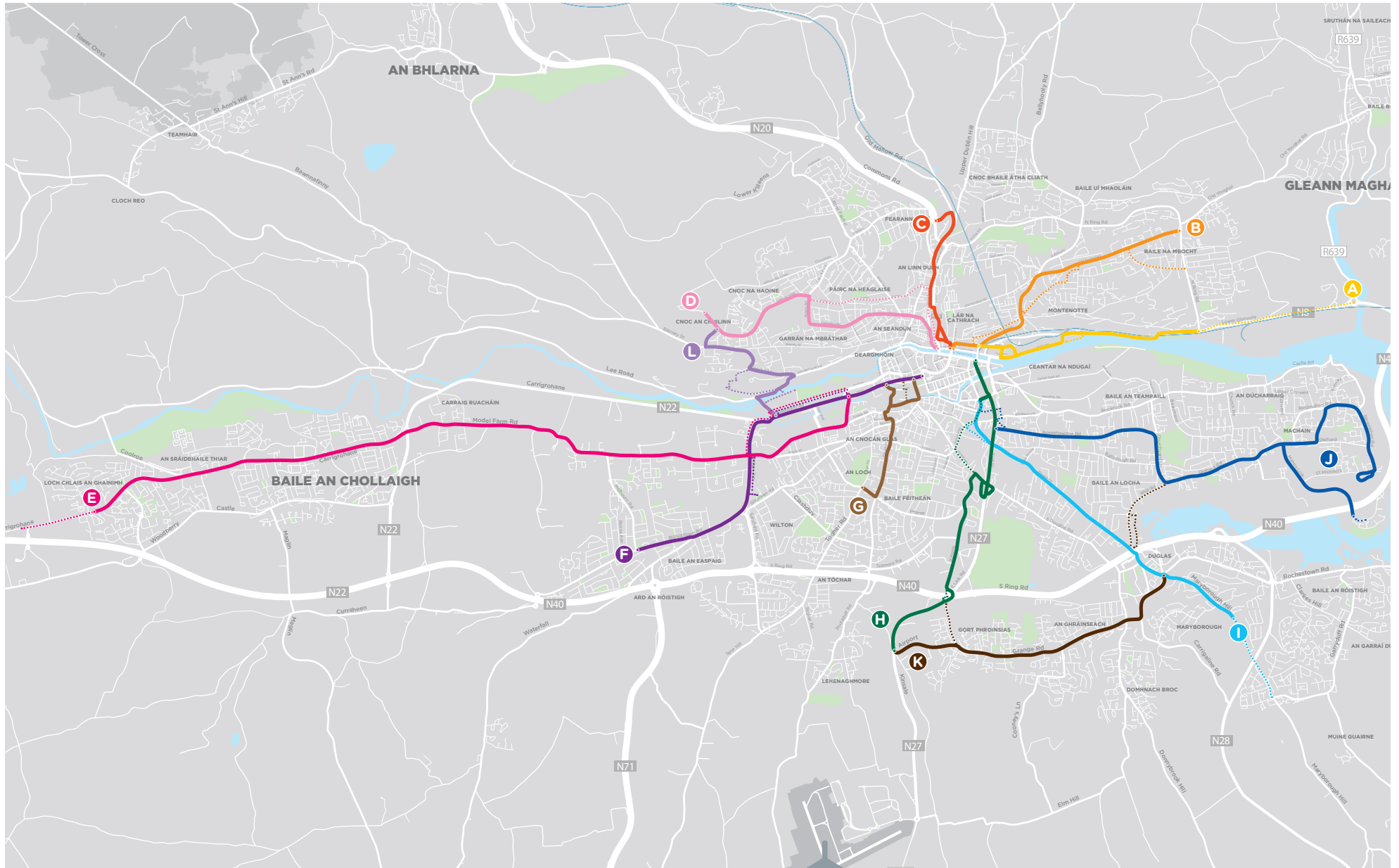
## 1.6 Na Bealaí Roghnaithe Éiritheacha

# Conairí Iompair Inbhuanaithe

- A** Dún Citil go dtí an Chathair
- B** Baile na mBocht go dtí an Chathair
- C** An Linn Dubh go dtí an Chathair
- D** Cnoc an Chuilinn go dtí an Chathair
- E** Baile an Chollaigh go dtí an Chathair
- F** Baile an Easpaid go dtí an Chathair
- G** An Tóchar go dtí an Chathair
- H** Bóthar an Aerfoirt go dtí an Chathair
- I** Cnoc Maryborough go dtí an Chathair
- J** Machain go dtí an Chathair
- K** Bóthar Chionn tSáile go Dúglas
- L** Tobar Rí an Domhnaigh go Cnoc an Chuilinn

———— Conair Iompair Inbhuanaithe

..... Saoráidí Malartacha Rothaíochta



## 2. Na Bealaí Roghnaithe Éiritheacha

### 2.1 An Bealach Roghnaithe Éiritheach le haghaidh na Conaire ó Maryborough go dtí an Chathair

Sainaitníodh an Bealach Roghnaithe Éiritheach atá leagtha amach sa doiciméad comhairliúcháin seo tar éis measúnú a dhéanamh ar roghanna malartacha éagsúla.

Is é a bhí i gceist leis an bpróiseas roghnúcháin bealaigh ná na roghanna féideartha a shainaitínt agus a bhreithniú trí aird a thabhairt ar chritéir amhail tionchair áitiúla ar éadanas réadmhaoine, patrúin tráchta atá ann cheana agus measúnú leathan ar thionchair ar an timpeallacht. Is ar fáil ar [www.BusConnects.ie](http://www.BusConnects.ie) atá Tuarascáil Indéantachta ina dtugtar mionsonraí faoin obair measúnachta a rinneadh.

Ag teacht sna sála ar an obair sin, sainaitníodh Bealach Roghnaithe Éiritheach le haghaidh na conaire seo agus tá aiseolas ón bpobal ar an togra sin á lorg anois. Tá sé tábhachtach a thabhairt ar aird nár glacadh an rogha seo go fóill. Ní dhéanfar cinneadh ar an mBealach

Roghnaithe deiridh ach amháin tar éis an comhairliúcháin poiblí seo a chur i gcrích agus tar éis athbhreithniú a dhéanamh ar na haighneachtaí arna bhfáil.

### 2.2 Forbhreathnú ar an gConair ó Maryborough go dtí an Chathair

Pointe tosaithe na Conaire Iompair Inbhuanaithe ó Maryborough go dtí an Chathair (Conair Iompair Inbhuanaithe I) is ea láthair in aice le barr Chnoc Maryborough ag an timpeallán atá ann cheana a nascann le Bóthar Mhuine Guairne/Bóthar an Gharraí Dhuibh. Tá sé beartaithe láná leithscartha rothar a sholáthar sa dá threo ón timpeallán sin go Timpeallán na Méire Eolais, rud atá le tiontú ina acomhal soilsithe. Tá sé beartaithe go dtosódh láná bus isteach (i dtreo na cathrach) ag láthair atá gar don acomhal idir Cnoc Maryborough agus Eastát Elden agus go rachaidh sé ar aghaidh ó thuaidh chomh fada le hAcomhal na Méire Eolais, ar acomhal soilsithe atá beartaithe é. Rachaidh na saoráidí bus agus rothaíochta atá beartaithe ar aghaidh go Sráidbhaile Dhúglais trí Shráid Dhúglais Thoir. Tá sé beartaithe trácht a theorannú do rochtain áitiúil amháin ar Shráid Dhúglais Thoir trí dhá gheata bus a thabhairt isteach. Laghdóidh sé sin moilleanna do bhusanna agus soláthróidh sé bealach sábháilte do rothaithe gan aon ghá le bóithre a leathnú.

Leanann an bealach bus agus an rotharbhealach ar aghaidh ar Bhóthar Dhúglais (R610), áit a bhfuil sé beartaithe tosaíocht bus agus láná leithscartha rothar a sholáthar sa dá threo. Chun é sin a éascú, bainfear úsáid as sraith geataí bus chun trácht isteach ar an mbóthar a theorannú do rochtain áitiúil, do bhusanna agus do rothaithe amháin. Ag an acomhal idir Bóthar Dhúglais agus an Bóthar Theas, leanfaidh an bealach bus ar aghaidh ar an mBóthar Theas. Taistealóidh rothaithe ar bhealach ciúinsráide ar an tSráid Ard agus ar Rae Langford sula gcumascaidh siad an athuir leis an mbealach bus atá beartaithe ag an gceann thuaidh den Bhóthar Theas. Tá sé beartaithe an Bóthar Theas a thiontú ina bhealach aontreo amach (i dtreo Maryborough) do thrácht ginearálta chun tosaíocht bus a sholáthar sa dá threo.

Leanfaidh an bealach bus agus an rotharbhealach ar aghaidh ar Bhóthar na hOtharlainne agus ar Shráid Anglesea. Ag an acomhal le Seanbhóthar an Stáisiúin, casfaidh an bealach bus atá beartaithe soir ar Sheanbhóthar an Stáisiúin agus rachaidh sé isteach i gConair Iompair Inbhuanaithe H (An tAerfort go dtí an Chathair), ar conair chongarach í. Ceanglóidh an rotharbhealach atá beartaithe isteach sa bhonneagar atá ann cheana ar Shráid Anglesea ansin.

Sna míreanna seo a leanas, déanfar cur síos níos mine ar gach cuid de Chonair Iompair Inbhuanaithe I, agus sainaitínt á déanamh ar na

bearta atá beartaithe chun go dtabharfar tús áite don iompar inbhuanaithe.

### 2.2.1 Timpeallán Chnoc Maryborough go hAcomhal Thimpeallán na Méire Eolais

Tá sé beartaithe láná leithscartha rothar a sholáthar sa dá threo feadh Chnoc Maryborough ar fad go hacomhal Thimpeallán na Méire Eolais. Tosóidh láná bus isteach (i dtreo na cathrach) ag láthair atá gar don acomhal le hEastát Elden agus rachaidh sé ar aghaidh go hAcomhal na Méire Eolais, ar acomhal atá beartaithe é. Fágfaidh sé sin go mbeidh tosaíocht ag busanna ar aon trácht atá ag ciúáil. Ní sholáthrófar aon láná bus amach (i dtreo Chnoc Maryborough) feadh na coda seo toisc nach bhfuiltear ag súil le haon mhoilleanna suntasacha do bhusanna agus iad ag taisteal ó dheas ar Chnoc Maryborough. Beidh sé riachtanach bóithre a leathnú i roinnt láithreacha feadh Chnoc Maryborough. Is dóigh go ndéanfaidh sé sin difear do roinnt gairdíní príobháideacha. Tá Timpeallán na Méire Eolais le tiontú ina acomhal soilsithe chun tosaíocht bus a sholáthar agus chun saoráidí trasnaithe a fheabhsú do choisithe agus do rothaithe.

Chun freastal ar na feabhsuithe iompair inbhuanaithe sin, tá sé beartaithe go mbeadh tógáil talún ag teastáil ag na neasláithreacha seo a leanas:

- Tailte ar Chnoc Maryborough.

Léirítear na méideanna táscacha den tógáil talún sin ar na líníochtaí a chuirtear ar áireamh san Aguisín a ghabhann leis an mbróisiúr seo.

## Feabhsuithe Beartaithe ar Spásanna Uirbeacha agus ar an Timpeallacht Coisithe/Rothaíochta

Láthair	Feabhsuithe Beartaithe
Cnoc Maryborough	Dhá stad nua bus a sholáthar. Dhá thrasrian thúcánacha soilsithe nua chun rochtain éasca ar stadanna bus agus tréscailteacht atá feabhsaithe go ginearálta a éascú do choisithe.
Cnoc Maryborough	Lánaí leanúnacha leithscartha rothar ar an dá thaobh den bhóthar.
Timpeallán na Méire Eolais	An t-acomhal a thiontú ina acomhal soilsithe chun tosaíocht bus a sholáthar agus chun tús áite á thabhairt do dhearadh a thacóidh le choisithe agus le rothaithe. Trasrianta soilsithe do choisithe a sholáthar ar gach géag den acomhal.

## 2.2.2 Sráidbhaile Dhúglais

Tá sé beartaithe Sráid Dhúglais Thoir a theorannú do rochtain áitiúil amháin i gcás tráchta ghinearálta. Chun é sin a éascú, déanfar bealach do bhusanna agus do rothaithe amháin den cheann theas de Shráid Dhúglais Thoir (áit a dtagann an tsráid le chéile le hAcomhal na Méire Eolais). Déanfar bealach do bhusanna agus do rothaithe amháin de Shráid na hEaglaise freisin, áit a dtagann sí le chéile le Sráid Dhúglais Thoir. Beidh trácht ginearálta in ann an sráidbhaile a rochtain go fóill trí Bhóthar Charraig Uí Leighin (a thiontófar ina bhealach dhá threo) nó trí Bhóthar Faoisimh Dhúglais agus trí Shráidbhaile Dhúglais Thoir. Bainfidh tréthracht ó thuaidh úsáid as Bóthar Faoisimh Dhúglais ina ionad sin. Fágfaidh sé sin go mbeidh coisithe, rothaithe agus busanna in ann Sráid Dhúglais Thoir a úsáid mar chiúinbhealach gan aon ghá le bóithre a leathnú. Tabharfar faoi oibreacha feabhsúcháin sráidbhaile amhail comhfhorbairt áite, tírdhreachú agus feabhsuithe soghluaisteachta le linn Conair Iompair Inbhuanaithe I a thógáil. Cé go mbainfear roinnt spásanna páirceála ar an tsráid chun na feabhsuithe a éascú, coinneofar a bhformhór. Tá an t-acomhal soilisithe ag an gceann thuaidh de Shráid Dhúglais Thoir le huasghrádú chun tosaíocht a thabhairt do choisithe, do rothaithe agus do bhusanna.

## Feabhsuithe Beartaithe ar Spásanna Uirbeacha agus ar an Timpeallacht Coisithe/Rothaíochta

Láthair	Feabhsuithe Beartaithe
Sráid Dhúglais Thoir	<p>Oibreacha feabhsúcháin sráidbhaile amhail comhfhorbairt áite, tírdhreachú agus feabhsuithe soghluaisteachta.</p> <p>Soláthróidh timpeallacht ina mbeidh moilliú tráchta i bhfeidhm timpeallacht níos sábháilte agus níos tarraingtí do choisithe agus do rothaithe.</p> <p>Stad nua bus amháin agus trasrian síogach nua amháin chun rochtain éasca ar stadanna bus agus tréscailteacht atá feabhsaithe go ginearálta a éascú do choisithe.</p> <p>Cosáin níos leithne ar an dá thaobh, ar cosáin leanúnacha iad a rithfidh feadh bealaí isteach agus bealaí rochtana.</p>

Chun freastal ar na feabhsuithe iompair inbhuanaithe sin, tá sé beartaithe go mbeadh tógáil talún ag teastáil ag na neasláithreacha seo a leanas:

- Tailte ar Shráid Dhúglais Thoir.

Léirítear na méideanna táscacha den tógáil talún sin ar na líníochtaí a chuirtear ar áireamh san Aguisín a ghabhann leis an mbróisiúr seo.



### 2.2.3 Bóthar Dhúglais

Tá sé beartaithe tosaíocht bus agus lánaí leithscartha rothar a sholáthar feadh Bhóthar Dhúglais ar fad. Sa treo isteach (i dtreo na cathrach), tá sé beartaithe trácht ar Bhóthar Dhúglais a theorannú do rochtain áitiúil amháin trí gheataí bus a thabhairt isteach. Cé go gceadófar gluaiseachtaí isteach go fóill ar roinnt codanna den bhóthar, ní cheadófar do thrácht ginearálta dul trí na geataí bus. Mar sin, ní bheifear in ann an bóthar a úsáid mar thrébhealach do thrácht ginearálta. Beidh trácht atá ag dul i dtreo na cathrach ó limistéar Dhúglais/Maryborough in ann bealach malartach a úsáid ar Bhóthar an N40 nó ar Bhóthar an N27 ina ionad sin. Laghdóidh sé sin moilleanna do bhusanna isteach gan aon ghá le lánaí tiomnaithe bus a sholáthar.

Tá sé beartaithe geataí bus (cuid ghearr de bhóthar atá teoranta do bhusanna agus do rothaithe amháin) a sholáthar ag na láithreacha seo a leanas ar Bhóthar Dhúglais do thrácht atá ag dul i dtreo na cathrach:

- An t-acomhal le Bóthar an Tobair;
- An t-acomhal le hEastát Bellair;
- An t-acomhal le Bóthar Bhaile an Locha;

Cé go laghdóidh sé sin an tionchar a bheidh ag leathnú bóithre feadh an bhealaigh, beidh

sé riachtanach talamh ó thógáil ó ghairdíní príobháideacha agus spásanna páirceála ar an tsráid a bhaint feadh Bhóthar Dhúglais go fóill chun é sin a bhaint amach. Tá sé beartaithe limistéar nua páirceála athsholáthair a sholáthar ag an mbealach isteach in Ospidéal Fhionnbharra. I láithreacha ina bhfuil foirgnimh suite i ngar don bhóthar agus nach féidir lánaí bus a sholáthar iontu, tá sé beartaithe tosaíocht

bus amach (i dtreo Chnoc Maryborough) a sholáthar trí úsáid a bhaint as soilse tráchta lena gcoinneofar trácht ginearálta siar le linn tréimhsí plódaithe. Chun nascacht coisithe a fheabhsú, déanfar cosáin leanúnacha a bheidh 1.8 m ar leithead ar a laghad a sholáthar ar an dá thaobh de Bhóthar Dhúglais, mar aon le roinnt trasrianta túcánacha nua.

### Feabhsuithe Beartaithe ar Spásanna Uirbeacha agus ar an Timpeallacht Coisithe/Rothaíochta

Láthair	Feabhsuithe Beartaithe
Bóthar Dhúglais	<p>Láithreacha stadanna bus agus trasrianta coisithe a chuíchóiriú chun rochtain éasca ar stadanna bus agus tréscailteacht atá feabhsaithe go ginearálta a éascú do choisithe.</p> <p>Cosáin leanúnacha atá 1.8 m ar leithead ar a laghad a sholáthar ar an dá thaobh den bhóthar. Cosán 400 m a sholáthar ó Wrightville Dental Clinic go Páirc Woolhara ar an taobh theas den bhóthar, áit nach bhfuil aon chosán faoi láthair.</p> <p>Lánaí leanúnacha leithscartha rothar ar an dá thaobh den bhóthar.</p>

Chun freastal ar na feabhsuithe iompair inbhuanaithe sin, tá sé beartaithe go mbeadh tógáil talún ag teastáil ag na neasláithreacha seo a leanas:

- Tailte ar Bhóthar Dhúglais.

Léirítear na méideanna táscacha den tógáil talún sin ar na líníochtaí a chuirtear ar áireamh san Aguisín a ghabhann leis an mbróisiúr seo.

### 2.2.4 An Bóthar Theas go dtí an Chathair trí Bhóthar na hOtharlainne agus trí Shráid Anglesea

Tá an Bóthar Theas faoi shrian fisiciúil, áit a bhfuil foirgnimh suite i ngar don bhóthar. Mar sin, ní féidir tosaíocht bus a sholáthar agus tréthracht a chothabháil sa dá threo ag an am céanna. Mar aon leis an togra chun tréthracht a bhaint de Bhóthar Dhúglais, tá sé beartaithe bealach aontreo amach a dhéanamh den Bhóthar Theas (i dtreo Chnoc Maryborough) do thrácht ginearálta. Tá sé beartaithe lána leanúnach bus isteach (i dtreo na cathrach) a sholáthar ar an mBóthar Theas. Tá sé beartaithe lána bus amach a sholáthar ar chuid den bhóthar freisin. Le soilse tráchta, tabharfar tosaíocht do bhusanna trí na codanna sin nach bhfuil aon lána tiomnaithe bus soláthartha iontu.

## Feabhsuithe Beartaithe ar Spásanna Uirbeacha agus ar an Timpeallacht Coisithe/Rothaíochta

Láthair	Feabhsuithe Beartaithe
Bóthar Thobar an Chaipín/an tSráid Ard	Soláthróidh 'Ciúinsráid' timpeallacht níos sábháilte agus níos tarraingtí do choisithe agus do rothaithe. Páirc thírdhreachaithe uirbeach nua a chruthú i láthair a úsáideadh mar bhóthar roimhe seo.
An t-acomhal idir an Bóthar Theas agus Rae Langford	An t-acomhal a uasghrádú chun tosaíocht bus a sholáthar agus chun tús áite á thabhairt do dhearadh a thacóidh le coisithe agus le rothaithe.
An Bóthar Theas	Trasrian nua coisithe a sholáthar ar an mBóthar Theas.
An t-acomhal idir an tSráid Ard agus Rae Langford	An t-acomhal a uasghrádú chun tús áite á thabhairt do dhearadh a thacóidh le coisithe agus le rothaithe.
An t-acomhal idir Rae na hOtharlainne agus Sráid Anglesea	An t-acomhal a uasghrádú chun tosaíocht bus a sholáthar agus chun tús áite á thabhairt do dhearadh a thacóidh le coisithe agus le rothaithe.
An t-acomhal idir Sráid Anglesea agus Seanbhóthar an Stáisiúin	An t-acomhal a uasghrádú chun tosaíocht bus a sholáthar agus chun tús áite á thabhairt do dhearadh a thacóidh le coisithe agus le rothaithe.

Tógfaidh rothaithe bealach malartach le busanna ón acomhal idir Bóthar Dhúglais agus Bóthar Thobar an Chaipín. Tá sé beartaithe nascacht leis na saoráidí rothaíochta atá ann cheana ar Rae Langford a sholáthar tríd an tSráid Ard agus trí Bhóthar Thobar an Chaipín. Tá sé beartaithe an tSráid Ard agus Bóthar Thobar an Chaipín a dhúnadh do thréthracht ag an acomhal le Bóthar Dhúglais. Cruthóidh sé sin timpeallacht ísealmhéid/íseal-luais ar na sráideanna sin, agus ciúinbhealach á sholáthar do rothaithe. Fágfaidh sé freisin go mbeifear in ann beagpháirc thírdhreachaithe uirbeach nua a chruthú sa limistéar.

Tá sé beartaithe lána tráchta amach (i dtreo Chnoc Maryborough) a bhaint de Bhóthar na hOtharlainne agus de Shráid Anglesea aron chun lánaí bus agus rothar a sholáthar sa dá threo. Ceanglaíonn an rotharbhealach leis na saoráidí atá ann cheana feadh Shráid Anglesea, ar saoráidí iad a leanann ar aghaidh go lár na cathrach. Ar Sheanbhóthar an Stáisiúin, tá sé beartaithe lána tráchta ghinearálta a athleithdháileadh ar lána bus. Cumasóidh sé sin do bhusanna dul ar aghaidh go Seanbhóthar an Stáisiúin agus go Sráid Eglinton, áit a nascann an bealach le Conair Iompair Inbhuanaithe H - An tAerfort go dtí an Chathair.

## 2.3 Eochairfhíricí

An neaslíon réadmhaoine a bhféadfadh go mbeadh tionchar orthu	<b>96</b>
An neaslíon spásanna páirceála ar an tsráid a d'fhéadfaí a bhaint	<b>91</b>
An neaslíon crann cois bóthair a d'fhéadfaí a bhaint	<b>87</b>
Neasfhad bhealach na Conaire Iompair Inbhuanaithe	<b>5.6 km</b>
Neasfhad an rotharbhealaigh	<b>5.6 km</b>
An t-aga turais bus faoi láthair	<b>suas go dtí 33 nóiméad</b>
Aga turais BusConnects	<b>14 nóiméad</b>
An t-aga turais bus sa todhchaí in éagmais BusConnects	<b>40 nóiméad</b>

## 2.4 An téarmaíocht a thuiscint

### 1. Conair Iompair Inbhuanaithe:

Cuid de Chlár foriomlán BusConnects is ea 12 Chonair Iompair Inbhuanaithe a chruthú. Is é is Conair Iompair Inbhuanaithe ann ná bóthar atá ann cheana lena ngabhann tosaíocht bus chun go mbeidh busanna in ann oibriú ar bhealach éifeachtúil, iontaofa agus poncúil. Is é atá i gceist leis sin go ginearálta ná lánaí tiomnaithe bus ar an dá thaobh den bhóthar ó thús go deireadh gach conaire nó bearta eile a bhfuil mar aidhm leo a chinntiú nach moillítear busanna sa phlódú tráchta ghinearálta. Beidh na lánaí bus le taobh an tráchta ghinearálta agus lánaí/raonta leithscartha rothar nuair is indéanta.

### 2. Raonta Leithscartha Rothar:

Is é is raon leithscartha rothar ann ná cuid leithleach den bhóthar atá tiomnaithe don rotháíocht amháin. Is gnách go mbíonn an spás sin leithlisithe ón trácht feithicilí eile le colbha fisiciúil. In áiteanna nach féidir go fisiciúil raonta leithscartha rothar a sholáthar iontu, beidh an rogha ann bóithre ciúine agus rotháíocht chomhroinnte ar bhóithre luais laghdaithe a thabhairt isteach do rothaithe.

### 3. An Bealach Roghnaithe Éiritheach:

Is iad Bealaí Roghnaithe Éiritheacha na roghanna dearaidh tosaigh le haghaidh gach

bealaigh, agus cuirfear iad faoi phróiseas neamhrechtúil comhairliúcháin phoiblí anois. Tá sé mar aidhm leis na Bealaí Roghnaithe Éiritheacha, a bhfuil roinnt foroghanna acu i gcásanna áirithe, an pobal a chur ar an eolas faoi leagan amach dóchúil an bhóthair nuair a bheadh an bonneagar riachtanach Conairí Iompair Inbhuanaithe i bhfeidhm. Áirítear leo an tionchar féideartha ar gharraithe tosaigh agus athruithe dóchúla ar an dóigh a n-oibreoidh an trácht chun freastal ar thosaíocht bus.

### 4. Geata Bus:

Is é is Geata Bus ann ná lána bus neamhspleách a ngabhann comharthaí leis agus atá ann ar feadh fad gearr. Níl rochtain ar an bhfad gearr bóthair sin ach ag busanna, ag tacsaithe, ag rothaithe agus ag feithicilí éigeandála. Éascaíonn sé tosaíocht bus toisc go mbaintear



an tréthracht ginearálta feadh an bhóthair fhoriomláin a bhfuil an geata bus lonnaithe air. Úsáidtear comharthaí chun an trácht ginearálta a threorú dul ar mhalaírt slí amach ar bhóithre eile sula mbaineann siad an geata bus amach.

### 5. Tosaíocht atá faoi Rialú ag Comharthaí:

Baintear úsáid le Tosaíocht atá faoi Rialú ag Comharthaí as comharthaí tráchta chun tosaíocht a thabhairt do bhusanna leanúint ar aghaidh roimh an trácht eile ar chodanna de bhóithre lána amháin, ach ní bhíonn sé éifeachtach ach ar feadh faid ghearra. Tagann sé sin chun cinn de ghnáth in áiteanna nach féidir leanúint le lána bus iontu de bharr baic ar an mbóthar. Sampla féideartha den chineál sin is ea cásanna ina bhfuil caolais ag bóthar mar a n-éiríonn sé níos cúinge toisc gurb ann d'fhoirgnimh nó struchtúir nach féidir iad a scartáil chun an bóthar a leathnú ar mhaithe le spás a sholáthar do lána bus. Oibríonn Tosaíocht atá faoi Rialú ag Comharthaí trí úsáid a bhaint as rialuithe comhartha tráchta (ag acomhail de ghnáth), áit nach mór don lána bus agus don lána tráchta ghinearálta cumasc ar aghaidh agus an spás bóthair a chomhroinnt ar feadh achar gearr go dtí go n-atosóidh an lána bus níos faide anonn. Stopfar an trácht ginearálta ag an gcomhartha chun cead a thabhairt don bhus dul tríd an gcuid chúng ar dtús. Tar éis don bhus dul tríd, ceadófar don trácht ginearálta dul trí na soilse ansin.



## Tosaíocht atá faoi Rialú ag Comharthaí



1. Leanann an trácht ar aghaidh mar is gnách.



2. De réir mar a thagann an bus i bhfoisceacht, athraíonn an comhartha solais chun an trácht ginearálta a stopadh.



3. Tá tosaíocht ag an mbus leanúint ar aghaidh.



4. Tar éis don bhus dul tríd an acomhal, leanann an trácht ginearálta ar aghaidh.

## 6. Trasrian Túcánach:

Is é is Trasrian Túcánach ann ná trasrian bóthair a bhfuil mar chuspóir leis coisithe agus rothaithe a chumasú an bóthar a thrasnú trí úsáid a bhaint as rialuithe comhartha a bhfuil dearadh cuspóireach acu.

## 7. Socraíocht Sráide Ciúine:

In áiteanna nach féidir le leithid bhóthair na Conaire Iompair Inbhuanaithe freastal ar rothaithe iontu gan difear mór á dhéanamh do thosaíocht bus ag an am céanna, fiosraítear rotharbhealaí malartacha ar feadh faid ghearra amach ó bhealach bus na Conaire Iompair Inbhuanaithe. Is féidir go n-áireofar le roghanna as líne den sórt

sin rothaithe a threorú feadh sráideanna nach bhfuil ach beagáinín tráchta ghinearálta orthu, seachas na húsáideoirí cairr a chónaíonn ar na sráideanna sin. Tugtar Sráideanna Ciúine orthu de bharr an mhéid ísil tráchta ghinearálta atá orthu agus meastar iad a bheith oiriúnach don bhóthar a bheith á chomhroinnt ag rothaithe agus ag an trácht ginearálta, gan aon ghá a bheith ann le raonta leithscartha rothar ná lánaí péinteáilte rothar a chur le chéile. Is é a bheadh i gceist leis an tSocraíocht Sráide Ciúine ná comharthaí comhairleacha cuí do na húsáideoirí ginearálta bóithre agus do rothaithe araon.

## 8. An Ríocht Uirbeach:

Is é is an Ríocht Uirbeach ann ná na gnáthspásanna sráide a n-úsáideann daoine iad chun trasnú, siopadóireacht a dhéanamh, sóisialú agus súgradh agus chun tabhairt faoi ghníomhaíochtaí amhail siúl, aclaíocht nó dul chun na hoibre nó amach aisti. Cuimsítear sa Ríocht Uirbeach na sráideanna, na cearnóga, na hacmhail agus na cearta slí eile uile, bíodh siad i mbun úsáide cónaithe, úsáide tráchtála nó úsáide sibhialta. In áiteanna ina bhfuil an Ríocht Uirbeach dea-dheartha agus leagtha amach go cúramach i suíomh pobail, cuireann sí feabhas ar ghnáthshaol laethúil na gcónaitheoirí agus na ndaoine sin atá ag taisteal tríthi. Baineann sí de ghnáth leis na codanna amuigh faoin spéir den timpeallacht tógtha a bhfuil saor-rochtain ag an bpobal orthu. D'áireofaí léi suíochánra, crainn, cur plandaí agus gnéithe eile chun feabhas a chur ar an eispéireas do gach duine.

## 3. Na Dúshláin a d'Fhéadfadh Teacht Chun Cinn a Thuiscint agus Dóigheanna le Maolú

### 3.1 Forbhreathnú

Tá sé bunriachtanach, ar mhaithe le forbairt na cathrach, go n-infheisteofaí san iompar poiblí i gCorcaigh. Gabhann roinnt dúshlán leis sin, áfach. Chun bonneagar iompair inbhuanaithe ar an tsráid a fhorbairt agus chun infheistiú in athnuachan uirbeach, is gá aird a thabhairt ar a lán éileamh a thagann salach ar a chéile agus ar gá aghaidh a thabhairt orthu ar shlí chothromaithe réadúil. Ní eisceacht í Corcaigh ina leith sin toisc gur bunaíodh an chathair chomh fada siar is an 6ú haois. Cé gur cathair cheannchathartha nua-aimseartha í sa lá atá inniu ann, is ann fós do mhórán seancheathrúna atá comhdhéanta de shráideanna atá cúng agus casta agus atá ag iarraidh níos plódaithe. Is sráideanna cnocacha a bhfuil grádáin ghéara acu iad an-chuid de na sráideanna sin, go háirithe iad sin atá ar an taobh thuaidh den Laoi. Is ann do mhórán sráideanna a bhfuil cosáin chúnga acu nó nach bhfuil aon chosáin acu. Baineann dúshláin atá suntasach agus insáráithe araon lena uathúla atá roinnt mhaith codanna den chathair agus le teorainneacha leis an spás fisiciúil ar féidir obair leis i ndáil leis an leibhéal riachtanach tosaíochta bus agus soláthair rothaíochta a sholáthar. Mar sin féin, tá an tÚdarás tiomanta do leanúint ar aghaidh ag obair i gcomhpháirt le Comhairle Cathrach Chorcaí chun ceann ar bith de thionchair fhéideartha na hoibre bonneagair

a mhaolú agus chun a chinntiú go réadófar an infheistíocht €600 milliún sin i gCorcaigh.

Tá taithí shuntasach ag an Údarás ar bhonneagar bus agus rothaíochta a dheardh agus, rud tábhachtach, ar theagmháil fhairsing a dhéanamh le pobail, cónaitheoirí agus gnólachtaí an limistéir áitiúil. Is maith is eol dúinn na saincheisteanna agus na hábhair imní a d'fhéadfaí a tharraingt anuas maidir leis an tionchar a bheidh ag aon athrú ar an leagan amach bóthair, le codanna de ghairdíní a bheith á gcailleadh, le páirceáil agus le crainn. Is ar mhaithe le roghanna iompair phoiblí níos inbhuanaithe a bhaint amach do dhaoine agus le haghaidh a thabhairt ar ghéarcheim na haeráide atá na cinntí uile a dhéanann an tÚdarás. Dá bhrí sin, déanaimid ár ndícheall na tionchair dhóchúla a laghdú agus, nuair is féidir, réitigh mhalartacha a aimsiú.

Trí aghaidh a thabhairt ar na dúshláin ar dóigh dóibh teacht aníos, beidh daoine i ngach limistéar den chathair in ann leas a bhaint as rochtain mhéadaithe ar phoist, ar an oideachas agus ar sheirbhísí bunriachtanacha eile. Bainfidh pobail tairbhe as bonneagar siúil agus rothaíochta níos leithne agus as athnuachan uirbeach, agus bainfidh gnólachtaí leas as nascacht níos fearr chun na daoine is cumasaí a mhealladh chun na cathrach.



## 3.2 Na dúshláin agus conas a mhaolóimid chun aghaidh a thabhairt orthu

### 3.2.1 Athruithe ar an nGluaiseacht Tráchtála chun feabhas a chur ar na Roghanna Iompair Inbhuanaithe

#### Breithniúcháin:

Mar thoradh ar níos mó spáis agus tosaíochta a chruthú do bhusanna agus do rothaíocht, beidh athruithe ann ar an dóigh reatha a ngluaiseann carranna príobháideacha timpeall na sráideanna. D'fhéadfadh go dtiontófaí roinnt bóithre ina mbóithre aontreo, tabharfar codanna nua do bhusanna amháin isteach agus, i roinnt áiteanna, beidh ar an trácht ginearálta bealaí nua isteach sa chathair agus amach aisti a ghlacadh. Tógfar rotharbhealaí breise, a bheidh leithscartha ón trácht feithiclí den chuid is mó. Chomh maith leis sin, déanfar trasrianta coisithe a chur le roinnt limistéar agus a aistriú isteach iontu. Beidh sé riachtanach na rotharbhealaí sin a sholáthar feadh na gcroíchonairí seo chun na tairbhí fíora a bhaineann leis an rothaíocht sa chathair a ghiniúint.

#### An Tionchar Féideartha a Laghdú agus a Chothromú:

I gcás go ndéanfar an trácht a chur ar mhalairt slí agus a chur ar atreo, soláthrófar comharthaí leordhóthanacha agus marcanna leordhóthanacha bóthair chun go mbeidh daoine in ann a mbealach

a aimsiú. Coinneofar rochtain ar gach réadmhaoin ar bun d'fheithiclí, cé go bhfuil seans ann go n-athrófar roinnt bealaí rochtana.

### 3.2.2 An Féidearthacht go bhFaighfí Codanna de Ghairdíní mar Éadail

#### Breithniúcháin:

Tá beagán spáis neamhúsáidte le fáil feadh an-chuid de na bóithre gnóthacha sa chathair agus, dá bharr sin, ní bheifear in ann ina lán cásanna freastal ar na lánáil bus agus na raonta rothar leis an leithead atá ar fáil. Chun an spás a theastaíonn a bhaint amach, beidh sé riachtanach, i roinnt áiteanna, codanna de spás gairdín de chuid tithe móide talamh os comhair réadmhaoine tráchtála a fháil mar éadail chun go mbeifear in ann na saoráidí bus agus rothaíochta a sholáthar. I gcásanna ina mbeidh sé riachtanach é sin a dhéanamh, rachfar i mbun comhairliúcháin chúil agus i mbun teagmhála cuí le húinéirí réadmhaoine a d'fhéadfadh a bheith thíos leis.

#### Athdhearadh agus tírdhreachú maolaithe chun an laghdú i spás gairdín a chothromú:

I gcás go mbeidh tailte, amhail codanna de ghairdíní, á bhfáil mar éadail le haghaidh leathnú – ceannóimid an chuid de ghairdíní tosaigh ó

úinéirí réadmhaoine; cinnteoidimid go ndéanfar tírdhreachú nua agus athchur nua ar na gairdíní agus tabharfaimid cúiteamh as an gcuid den ghairdín a cailleadh agus as an gcur isteach.

### 3.2.3 Chun siúl agus rothaíocht a éascú ar shlí níos fearr, laghdófar an líon Spásanna Páirceála ar an tSráid

#### Breithniúcháin:

Ós rud é gur trí limistéir chónaithe agus ghnó atá na conairí beartaithe, beidh gá ann leis an méid páirceála ar an tsráid a laghdú chun freastal ar na leaganacha amach nua.

#### Chun an laghdú sa líon spásanna páirceála ar an tsráid a fhritháireamh:

I gcás go gcaillfear spásanna páirceála agus go mbeidh sé cuí spásanna ionaid a sholáthar, féachfaimid le spásanna malartacha páirceála a sholáthar in aice láimhe, nuair is indéanta, do chónaitheoirí agus do ghnólachtaí.

### 3.2.4 Athchur crann chun baint fhéideartha roinnt crann atá ann cheana a fhritháireamh

#### Breithniúcháin:

Faoi mar atá amhlaidh i gcás an ghá le roinnt codanna de ghairdíní tosaigh a bhaint agus le cosáin a mhionathrú, beidh gá ann freisin le roinnt crann a bhaint feadh conairí áirithe.

#### Clár Cuimsitheach Cuir Crann:

Déanfaidh an tÚdarás a dhícheall, áfach, a oiread crann fásta agus is féidir a chothabháil. Ina theannta sin, i gcás gur gá crainn a bhaint ó limistéir cois bóthair agus ó chosáin, cuirfimid clár cuimsitheach athchuir i bhfeidhm. Bainfear úsáid sa chlár sin as crainn lánfhásta nó leathfhásta nuair is cuí agus, nuair is indéanta, cuirfear iad chomh gar agus is féidir do na láithreacha bunaidh. Cinnteoidh sé sin gurb amhlaidh, mar chuid den tionscadal, a athchuirfear crann nua i leith gach crainn a bhainfear.

### 3.2.5 Oibreacha Bóthair agus Láithreáin Tógála

#### Breithniúcháin:

Is gá méid áirithe oibre tógála a dhéanamh chun bóithre a leathnú agus chun lánáil bus agus lánáil rothar a thógáil. Tochlófar na bóithre atá ann cheana, mar aon le codanna de ghairdíní agus de chosáin, nuair is gá. Déanfar athdhromchlú, athchur agus tírdhreachú agus leagfar colbhaí. Le linn na gcéimeanna tógála, beidh na láithreáin tógála ina láithreáin áitiúla agus bainisteofar iad de réir an bhóthair. Faoi mar atá amhlaidh i gcás aon láithreáin oibre agus aon oibreacha bóthair, beidh leibhéal áirithe torainn, deannaigh agus atreoruithe sealadacha tráchta ann.

#### Aon éifeachtaí atá ag obair thógála a laghdú:

Beidh bainistíocht tráchta an-tábhachtach maidir leis an trácht a choinneáil ag gluaiseacht, agus a chinntiú ag an am céanna go gcoinneofar rochtain áitiúil ar bun do dhaoine agus do sheachadtaí. De bhreis air sin, i gcás go mbainfear ballaí nó fáлта príobháideacha agus poiblí, atógfaimid ballaí nua gairdín agus athsholáthróimid na fáлта más rud é go ndearnadh dífead do ghairdíní agus gur giorraíodh iad. I gcás go nglacfar ballaí agus fáлта poiblí nó tráchtála, déanfar iad a atógáil agus a athsholáthar freisin.



### 3.2.6 Infheistiú in Athnuachan Uirbeach agus i Saoráidí do Choisithe a Mhéadú

Lorgóimid limistéir feadh na gconairí gnóthacha inar féidir feabhas a chur ar na spásanna áitiúla atá ann cheana agus ar an tírdhreachú atá ann cheana. Tá sé tábhachtach go dtapóimis an deis seo na nithe a bhainfear a athsholáthar agus feabhas a chur ar na limistéir áitiúla freisin. Chun déanamh amhlaidh, tabharfaimid tacaíocht d'fheabhsuithe a dhéanamh ar lárionaid uirbeacha agus do thimpeallachtaí áitiúla tarraingteacha a chruthú.

### 3.2.7 Fóraim Phobail

Bunófar sraith Fóram Pobail ar mhaithe le hidirchaidreamh a dhéanamh le daoine agus eagraíochtaí ar fud na cathrach de réir mar a dhéantar pleananna le haghaidh na gConairí Iompair Inbhuanaithe a fhorbairt agus a thabhairt chun críche agus de réir mar a dhéantar dul chun cinn orthu. Is é an aidhm atá leis an obair sin ná cumarsáidí dhá threo a chruthú le pobail áitiúla, rud a fhágann gur féidir faisnéis agus aiseolas a mhalartú ar shlí chaoithiúil chuimsitheach. Tá sé beartaithe go ndéanfaidh cathaoirleach neamhspleách cathaoirleacht ar chruinnithe na bhFóram Pobail agus go n-áireofar leo cumainn phobail, grúpaí sainleasa, eagraíochtaí gnó, ionadaithe don phobal áitiúil agus pearsana ón Údarás. Chun faisnéis a fháil maidir le conas is féidir le hionadaithe do ghrúpaí cónaitheoirí agus do ghrúpaí pobail a bheith ina mball d'Fhóram, tabhair cuairt ar an suíomh Gréasáin [www.busconnects.ie/cork](http://www.busconnects.ie/cork).



## 4. An Próiseas um Thalamh a Fháil

Cé go ndéanfar dianiarracht an tionchar ar thailte réadmhaoine príobháideacha a íoslaghdú, beidh láithreacha ann ina mbeidh sé riachtanach an bóthar a leathnú tuilleadh. Chun déanamh amhlaidh, beidh sé riachtanach, mar shampla, codanna de ghairdíní tosaigh, de bhallaí, d'fhálta, de gheataí agus de chabhsáin a fháil agus na gnéithe sin a atógáil chun go mbeifear in ann an tsráid a leathnú. Beidh feidhm ag an bpróiseas seo a leanas i gcásanna den sórt sin.

Ar an gcéad dul síos, eiseoidh an tÚdarás litreacha faisnéise chuig gach úinéir talún agus/nó gach áititheoir feadh na gConairí Iompair Inbhuanaithe a bhféadfadh go mbeadh tionchar ag na tograí leathnúcháin orthu. Ní fógraí foirmiúla ordaithe ceannaigh éigeantaigh iad sin – ní dhearnadh aon chinneadh críochnaitheach ar na tograí go fóill. Tá sé mar rún leis na litreacha sin tús a chur le hidirphlé díreach idir an tÚdarás agus na páirtithe a bhféadfadh go mbeadh tionchar orthu.

Tar éis na litreacha faisnéise sin a eisiúint, leanfar le dearáí a fhorbairt agus le comhairliúchán.

Le linn na tréimhse sin, beachtóidh an tÚdarás an dearadh agus breithneoidh sé roghanna chun na tionchair ar thailte príobháideacha a laghdú. Leanfar leis an idirphlé díreach idir an tÚdarás agus na páirtithe a bhféadfadh go mbeadh tionchar orthu chun tuiscint a ghnóthú ar thionchar dóchúil na forbartha atá beartaithe agus ar na socruithe is féidir a dhéanamh chun na tionchair sin a laghdú agus, nuair is féidir, iad a sheachaint.

Ar an bpróiseas deartha a chur i gcrích, rud is dóigh a tharlóidh sna míonna tosaigh den bhliain 2024, déanfaidh an tÚdarás na doiciméid reachtúla phleanála a thabhairt chun críche agus iarratais foirmiúla ar thoiliú a chur faoi bhráid an Bhoird Pleanála le haghaidh scéimeanna beartaithe BusConnects, lena n-áireofar deimhniú a lorg chun na tailte riachtanacha a cheannach go héigeantach. Is ag an gcéim sin a sheirbheálfadh an tÚdarás fógra foirmiúil ar na húinéirí iarbhir a mbeidh tionchar orthu, arbh iad úinéirí na talún a bheidh beartaithe le ceannach go héigeantach le haghaidh na dtionscadal iad.

Beidh sé mar ról ag an mBord Pleanála ansin a chinneadh cé acu ba cheart nó nár cheart leanúint leis an scéim ar leith a thógáil. Ag teacht sna sála ar na hiarratais phleanála a fháil, beidh

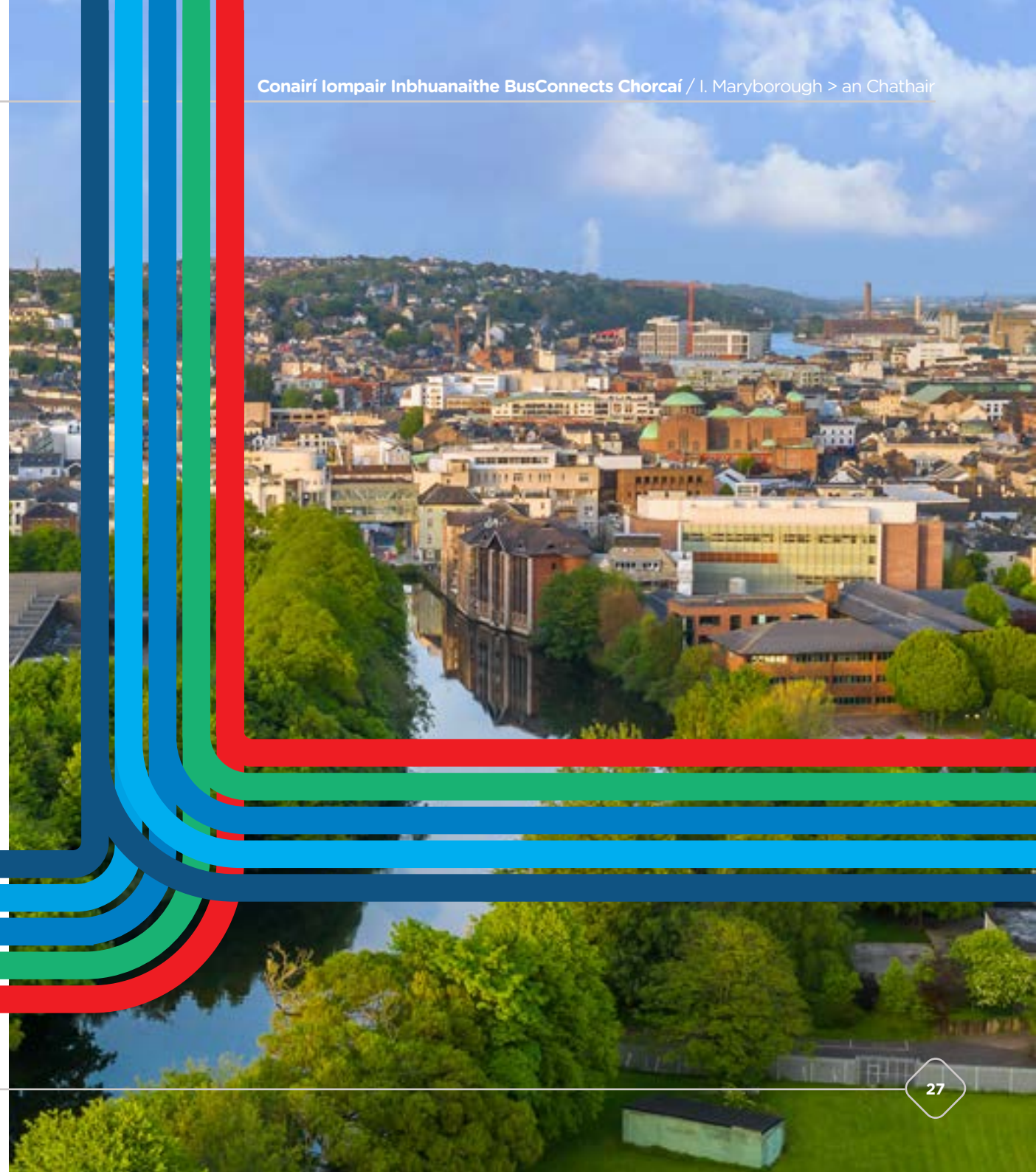
tréimhse comhairliúcháin phoiblí reachtúil ann chun ligean do na daoine sin ar cuireadh in iúl dóibh go mbeadh siad faoi réir fáil réadmhaoine go pointe éigin, agus chun ligean don phobal i gcoitinne, aighneachtaí agus/nó agóidí a dhéanamh go díreach leis an mBord Pleanála. Seolfaidh an Bord Pleanála Éisteacht ó Bhéal ina dhiaidh sin má mheastar í a bheith riachtanach. Ag deireadh an phróisis reachtúil, déanfaidh an Bord Pleanála cinneadh ar cé acu:

1. An scéim atá beartaithe a cheadú fara nó d'éagmais modhnuithe agus faoi réir cibé coinníollacha timpeallachta is cuí leis, nó diúltú don scéim atá beartaithe a cheadú; agus
2. An tOrdú Ceannaigh Éigeantaigh nó aon chuid de a dheimhniú fara nó d'éagmais coinníollacha nó modhnuithe, nó an tOrdú Ceannaigh Éigeantaigh nó aon chuid de a neamhniú.



Más rud é go ndeonóidh an Bord Pleanála ceadú le haghaidh na scéimeanna, déanfaidh an tÚdarás, ón mbliain 2025 ar aghaidh, luachálacha agus idirbheartaíocht chun na tailte san Ordú Ceannaigh Éigeantaigh a fháil agus dul chun cinn a dhéanamh ar thógáil na dtionscadal. Maidir leis an gcúiteamh is iníoctha as aon fháil, áireofar leis luach na talún atá á fáil móide aon díluacháil (má bhaineann) sa chuid eile den réadmhaoin, costais suaite/chuir isteach agus táillí gairmiúla amhail luachálaithe agus/nó aturnaetha a theastaíonn le haghaidh na fála.

Beidh suas le dhá bhliain ag teastáil chun gach conair ar leith a thógáil. Bainisteofar na dátaí tosaithe tógála le haghaidh gach ceann den 12 chonair thar an tréimhse ón mbliain 2025 go dtí an bhliain 2030.



## 4.1 Conas a rachaidh an Tionscadal ar aghaidh trí chomhairliúcháin phoiblí go dtí Pleanáil Fhoirmiúil

2022

### IDIRCHADREAMH

#### Comhairliúchán ar an mBealach Roghnaithe Éiritheach - Ráithe 2/Ráithe 3

Comhairliúchán ar Thograí an Bhealaigh Roghnaithe Éirithigh.

2023

#### Tuilleadh Comhairliúcháin ar an mBealach Roghnaithe - Ráithe 1/Ráithe 2

An Dréachtbhealach Roghnaithe a fhoilsiú - Ráithe 1/Ráithe 2. Tar éis an t-aiseolas arna fháil a chur san áireamh, foilseofar Bealaí Roghnaithe le haghaidh na gConairí Iompair Inbhuanaithe - tréimhse dhá mhí de chomhairliúchán poiblí.

2023-2026

### PRÓISEAS REACHTÚIL

#### An tIarratas Reachtúil a ullmhú

- An Dearadh Innealtóireachta a Bharrfheabhsú
- Tuarascáil ar Mheasúnacht Tionchair Timpeallachta a ullmhú
- Riachtanais réadmhaoine a shainiú agus Ordú Ceannaigh Éigeantaigh a ullmhú

2024-2025

2025-2030

### Iarratais chuig an mBord Pleanála

- Iarratais a chur faoi bhráid an Bhoird Pleanála ar an Scéim atá Beartaithe a cheadú agus ar an tOrdú Ceannaigh Éigeantaigh gaolmhar a dheimhniú
- Comhairliúchán Reachtúil de réir na gceanglas reachtach
- Breithniúcháin an Bhoird Pleanála, lena n-áirítear Éisteacht ó Bhéal nuair is gá
- Féadfaidh an Bord Pleanála:
  1. An Scéim atá Beartaithe a cheadú fara nó d'éagmais modhnuithe agus faoi réir cibé coinníollacha timpeallachta is cuí leis, nó diúltú don Scéim atá Beartaithe a cheadú; agus
  2. an tOrdú Ceannaigh Éigeantaigh nó aon chuid de a dheimhniú fara nó d'éagmais coinníollacha nó modhnuithe, nó an tOrdú Ceannaigh Éigeantaigh nó aon chuid de a neamhniú.

### FÁIL AGUS TÓGÁIL



Cuirfear Tús le Tógáil ar Bhonn Céimnithe - Beidh suas le dhá bhliain ag teastáil chun gach uasghrádú conaire a chur i gcrích

## 5. Conas is féidir páirt a ghlacadh sa chomhairliúchán poiblí agus do thuairim a chur in iúl

Tabhair ar aird gurb é atá sna pleananna atá á bhfoilsíú againn ná tograí agus nach ndearnadh aon chinneadh críochnaitheach ar na nithe sin roimh an gcomhairliúchán poiblí. Fáiltimid roimh thuairimí gach duine. Mura maith leat togra ar leith, smaoinigh ar réiteach malartach nó rogha eile a mholadh lena bhreithniú nó lena breithniú.

### 5.1 Má tá ag úinéir réadmhaoine talamh a bhféadfadh go mbeadh tionchar air

Más rud é go bhféadfadh go mbeadh tionchar ag na tograí ar do réadmhaoin, beidh litir seachadta ar an réadmhaoin agus beidh mionsonraí sa litir sin faoi conas is féidir idirchaidreamh a dhéanamh leis an Údarás.

Beidh ionadaí idirchaidrimh réadmhaoine tiomnaithe ar fáil chun teagmháil a dhéanamh le gach úinéir réadmhaoine agus an t-eolas is deireanaí ar an tionscadal a thabhairt ar bhonn tráthrialta.

### 5.2 Ceisteanna ginearálta

Tá ag suíomh Gréasáin an tionscadail ag [www.busconnects.ie/cork](http://www.busconnects.ie/cork) rannán tiomnaithe Conairí Iompair Inbhuanaithe, agus tá an 12 Bhróisiúr uile ar fáil le hamharc orthu agus le híoslódáil. Is féidir ceisteanna ginearálta a sheoladh trí ríomhphost chuig [corkstc@busconnects.ie](mailto:corkstc@busconnects.ie)

I gcás ceisteanna nach bhfuil an fhaisnéis ina leith ar fáil ar an suíomh Gréasáin, cuir glao ar – **1800 303 653**

### 5.3 Conas is féidir aighneacht a sheoladh

Táimid ag iarraidh aighneachtaí maidir leis na tograí atá leagtha amach sa Doiciméad seo ar na Bealaí Roghnaithe Éiritheacha.

#### Is féidir aighneachtaí agus tuairimí a chur isteach ach scríobh chuig na seoltaí seo:



Ar Líne: Cliceáil ar an rannán “Comhairliúchán Poiblí” ar an leathanach Conairí Iompair Inbhuanaithe ar ár suíomh Gréasáin: <https://consult.nationaltransport.ie>



Nó trí chasadh an phoist chuig: **Tionscadal Chonairí Iompair Inbhuanaithe Chorcaí, An tÚdarás Náisiúnta Iompair, Dún Scéine, Lána Fhearchair, Baile Átha Cliath 2 D02 WT20**



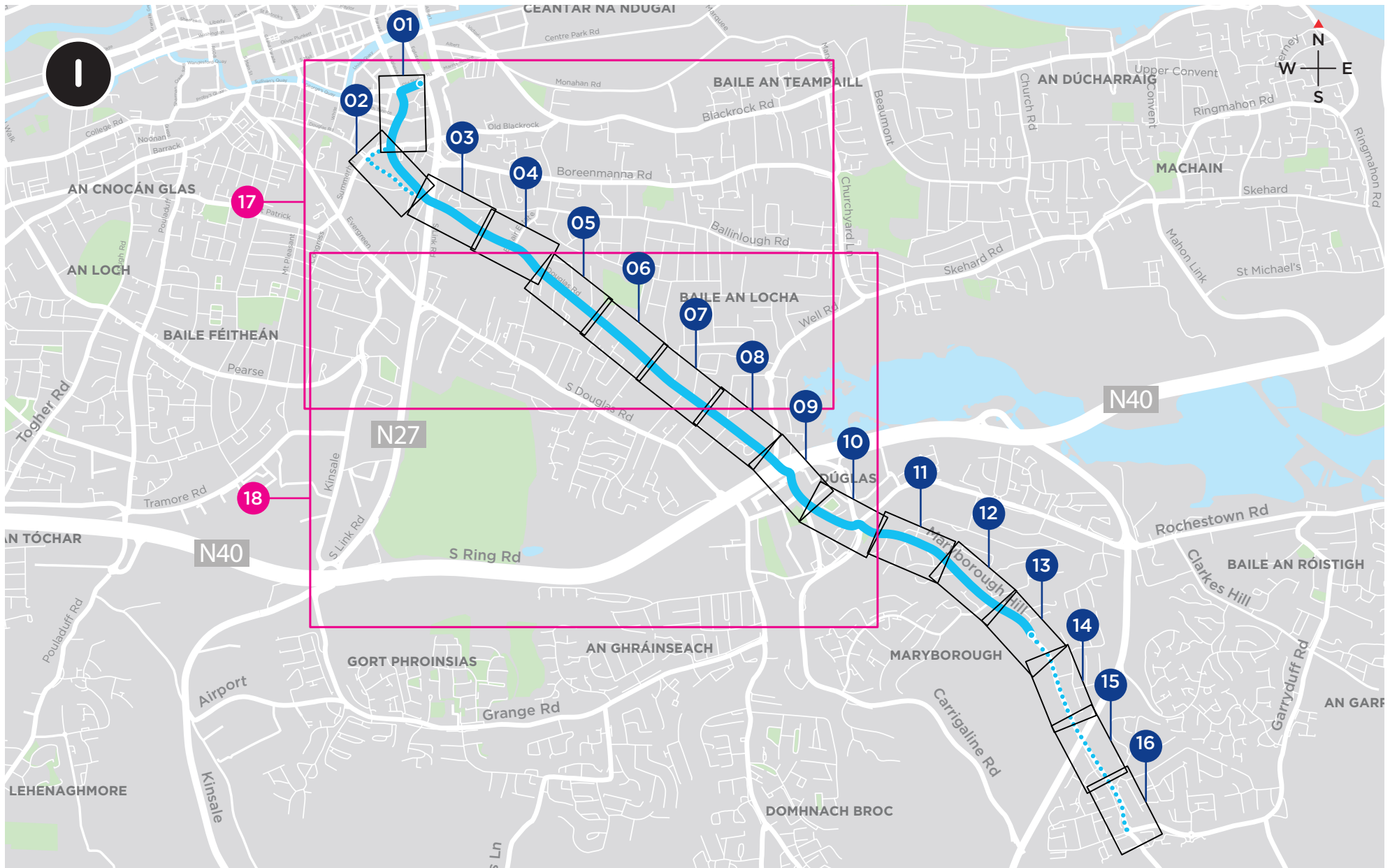
## 6. Aguisíní

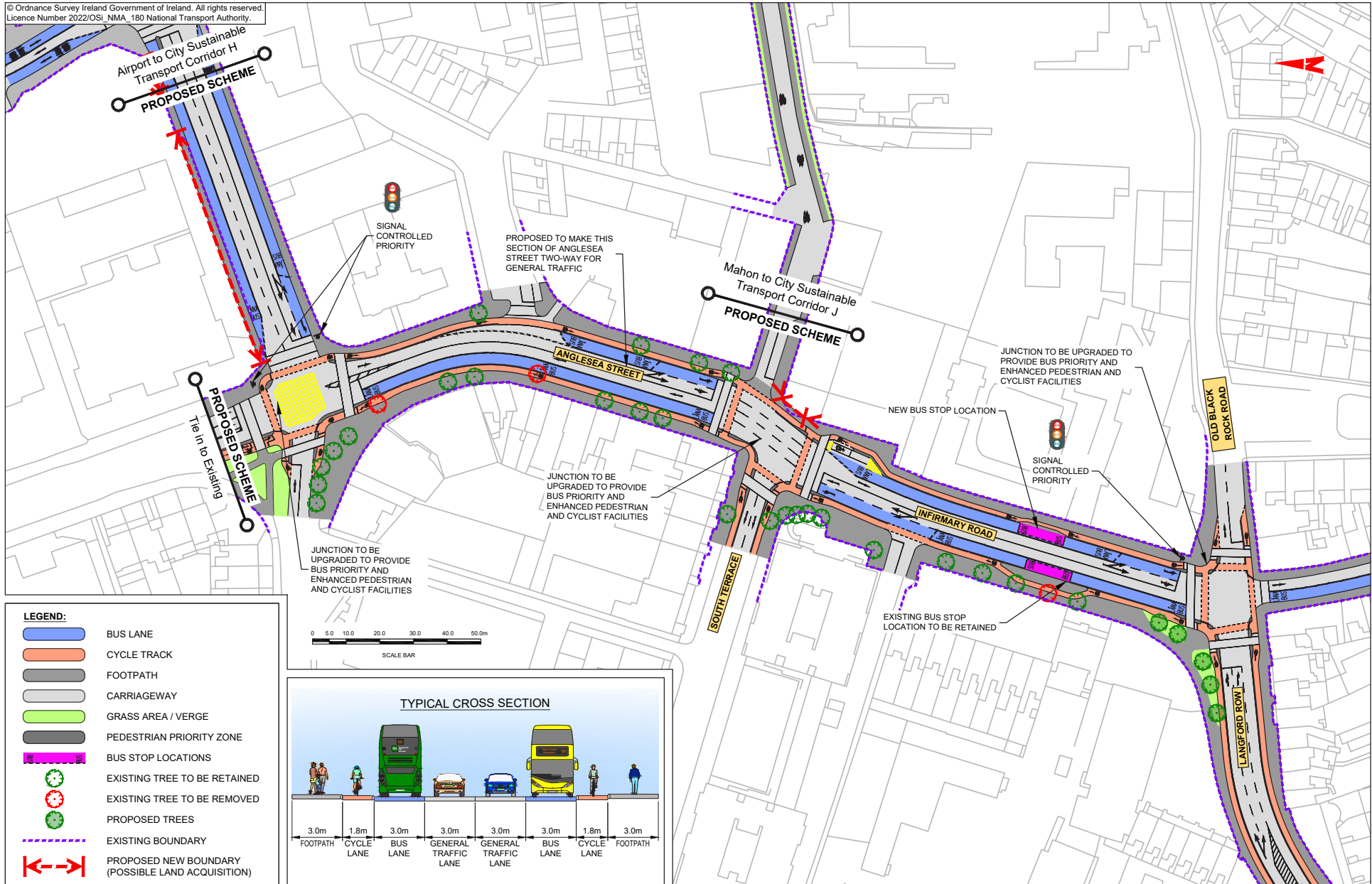
---

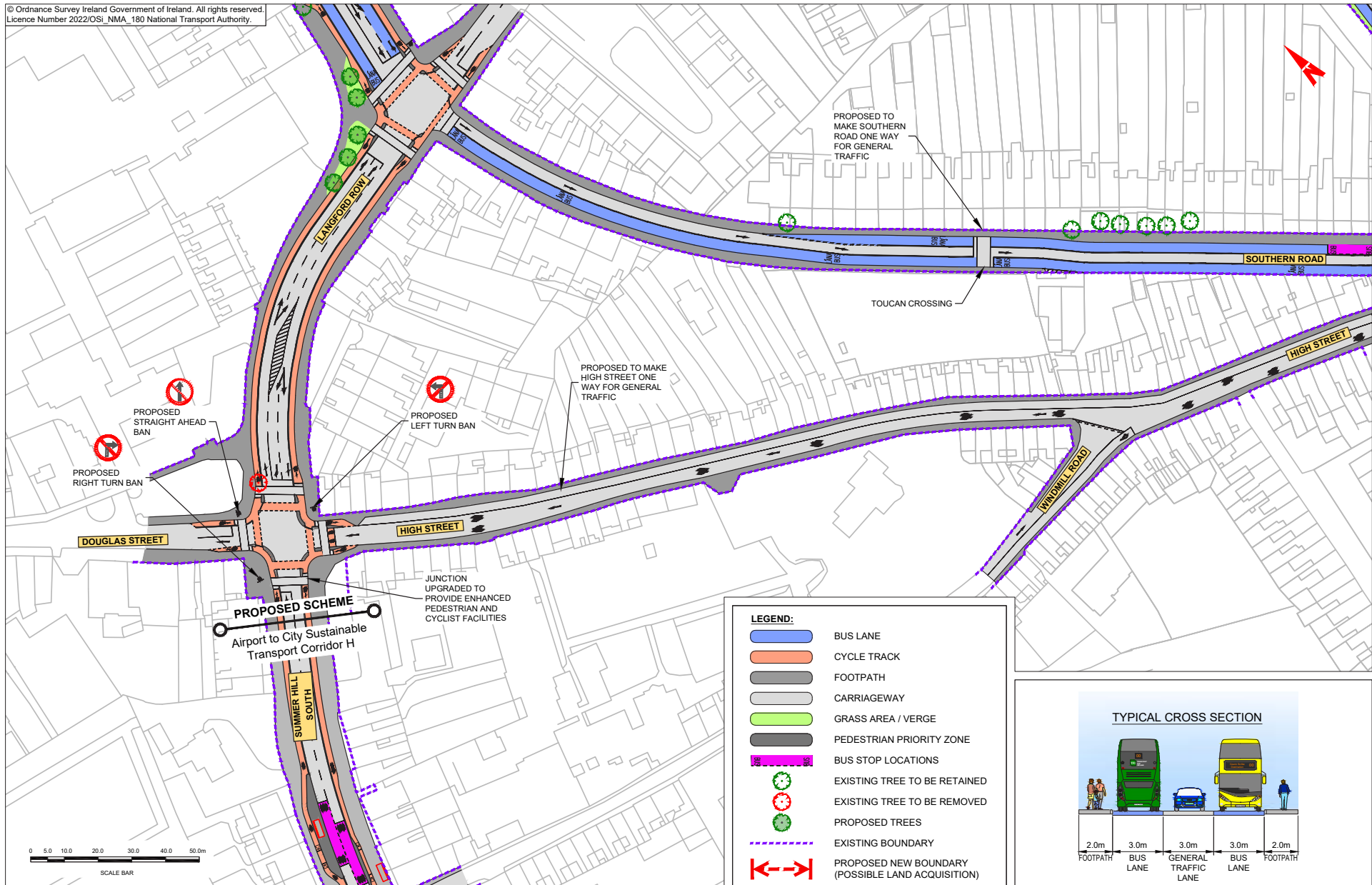
6.1 Léarscáileanna innéacs

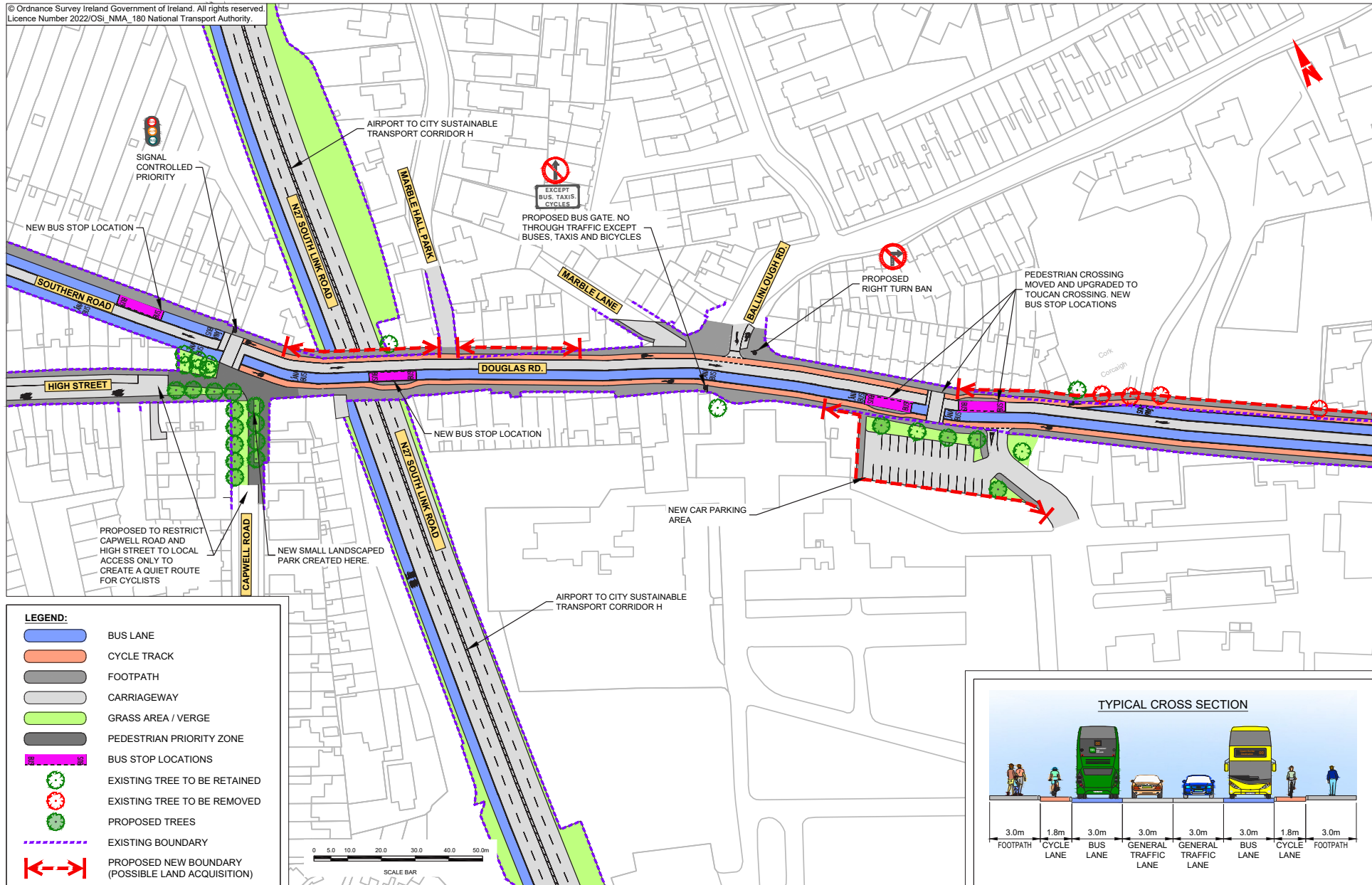
6.2 Léarscáileanna bealaigh



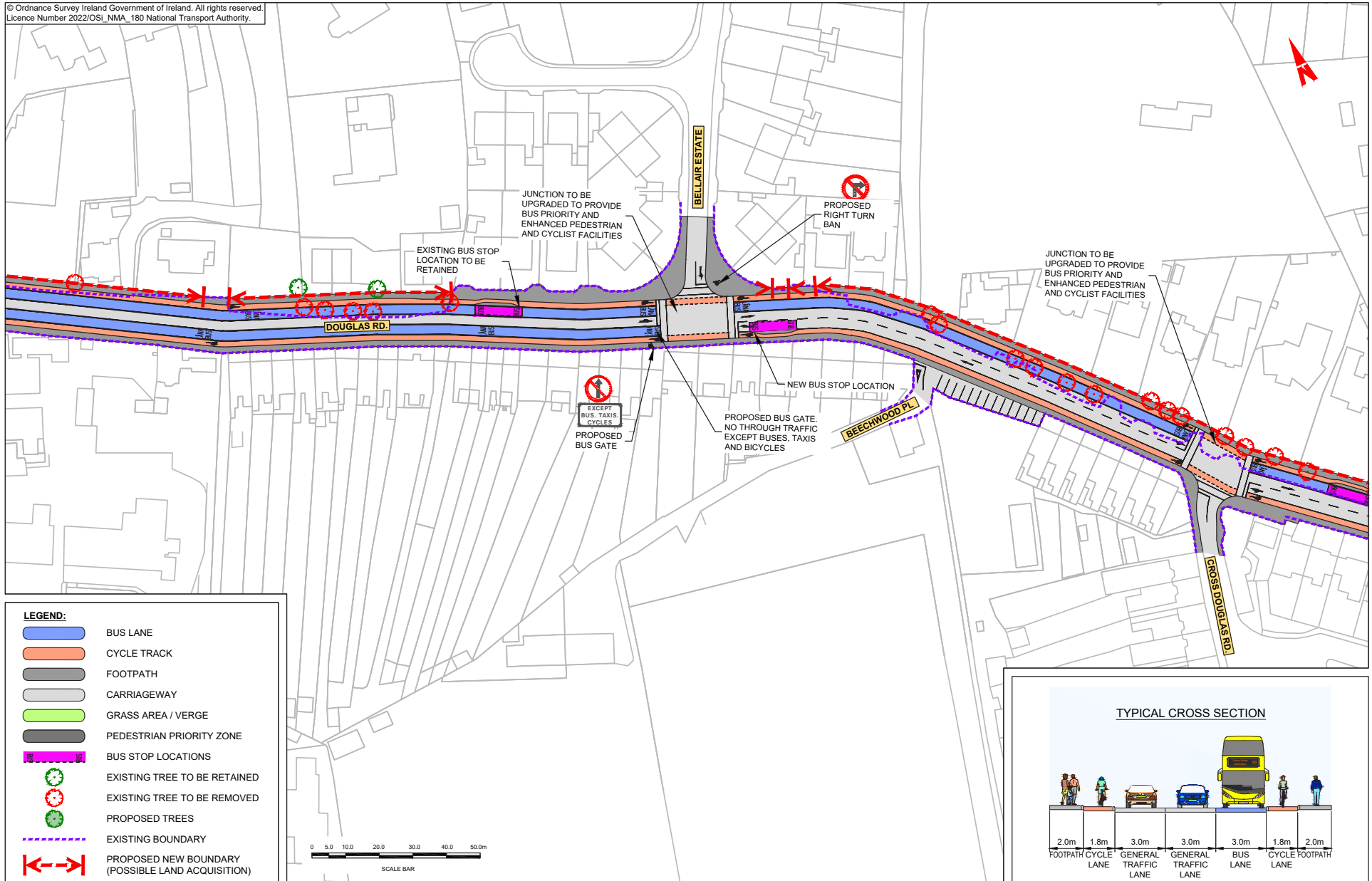




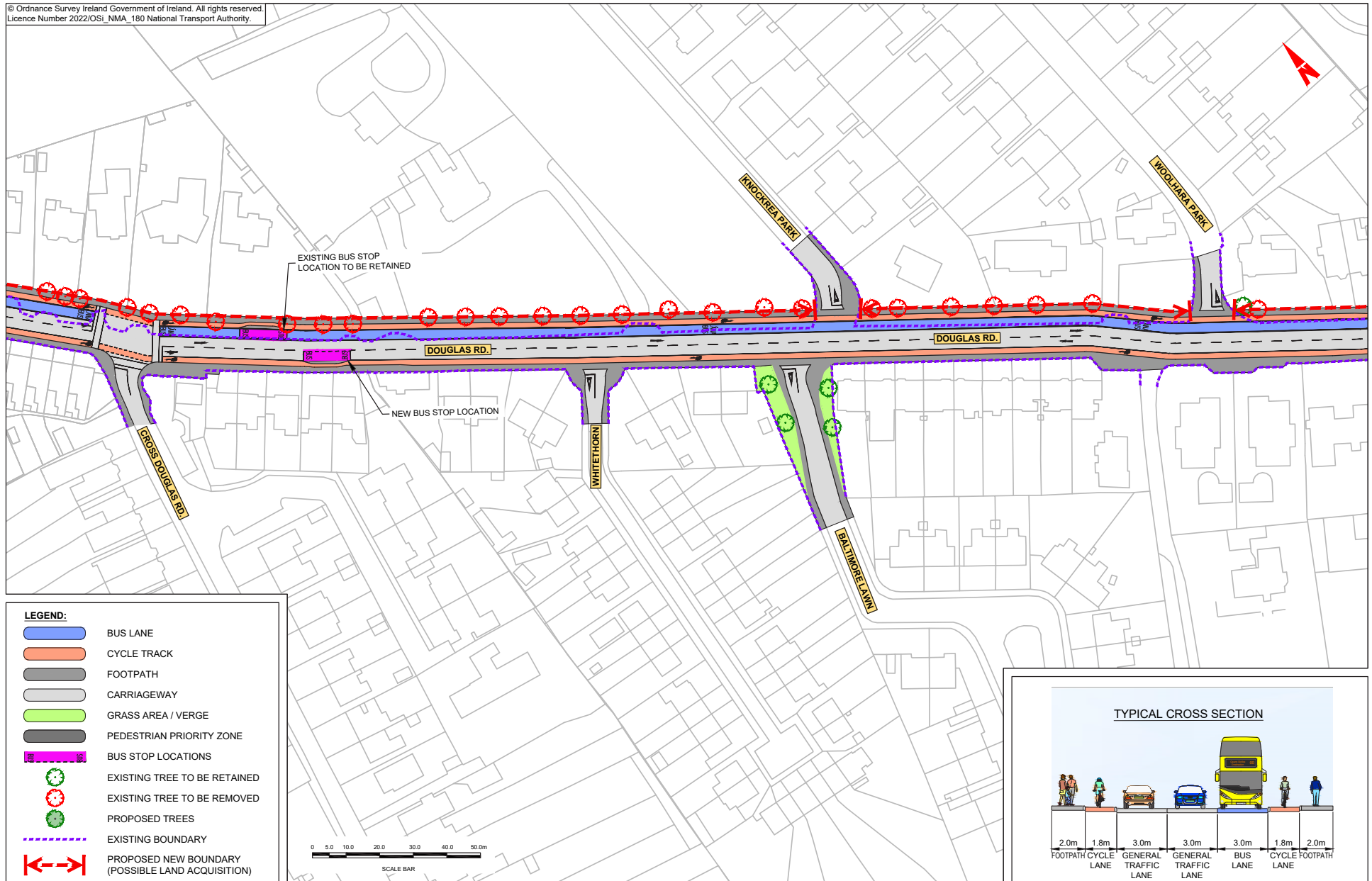


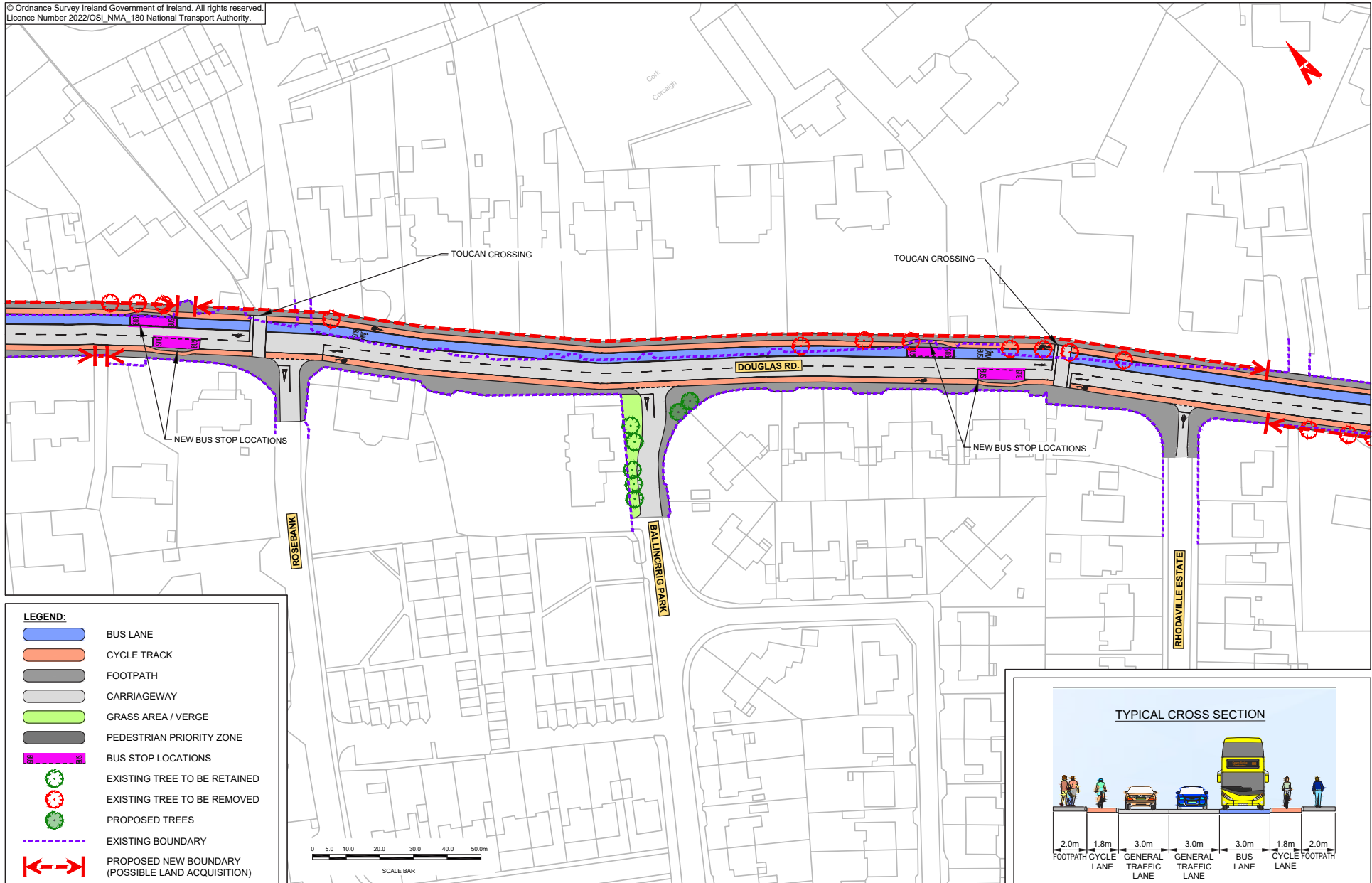






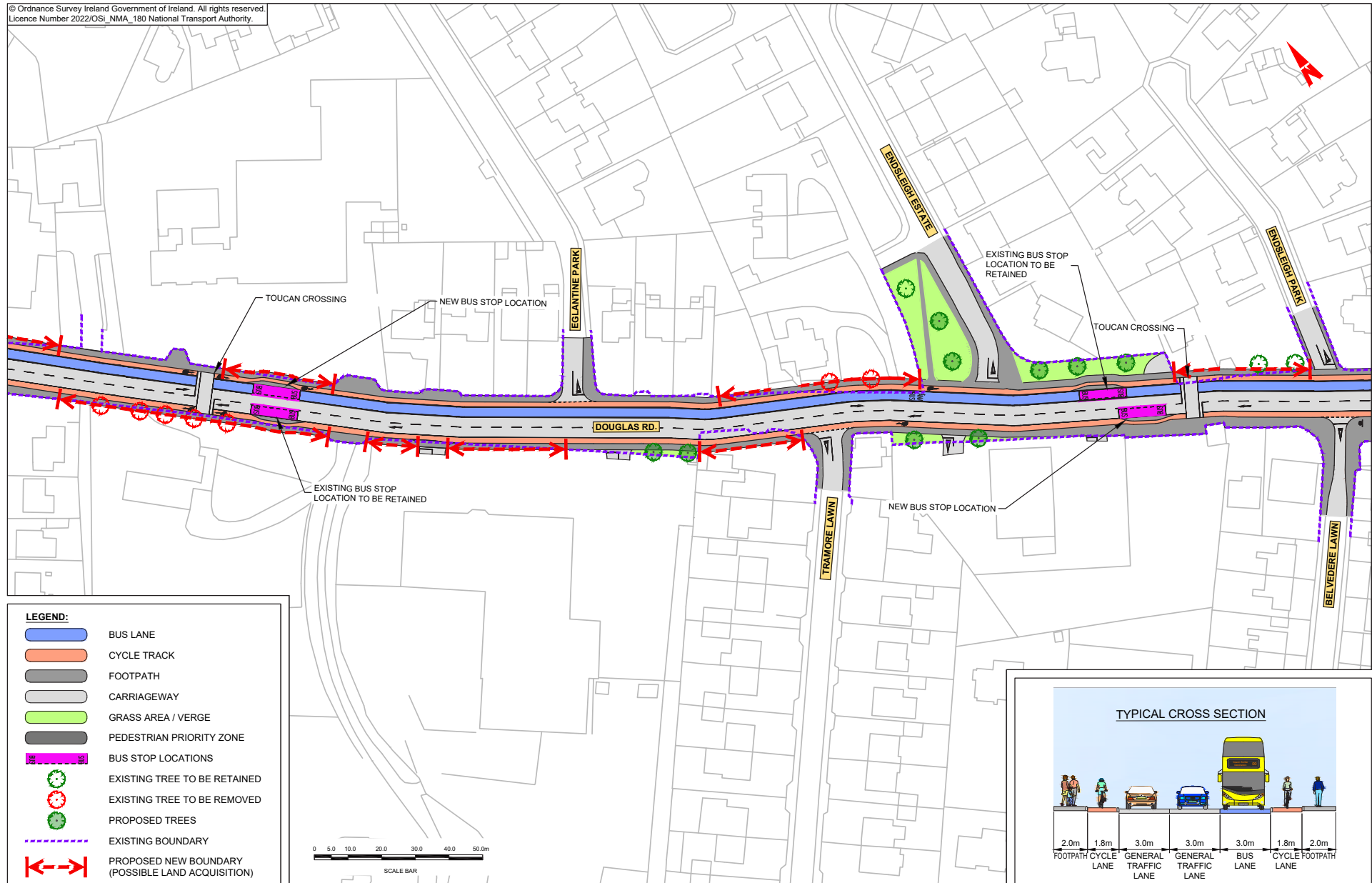
© Ordnance Survey Ireland Government of Ireland. All rights reserved.  
Licence Number 2022/OSI\_NMA\_180 National Transport Authority.



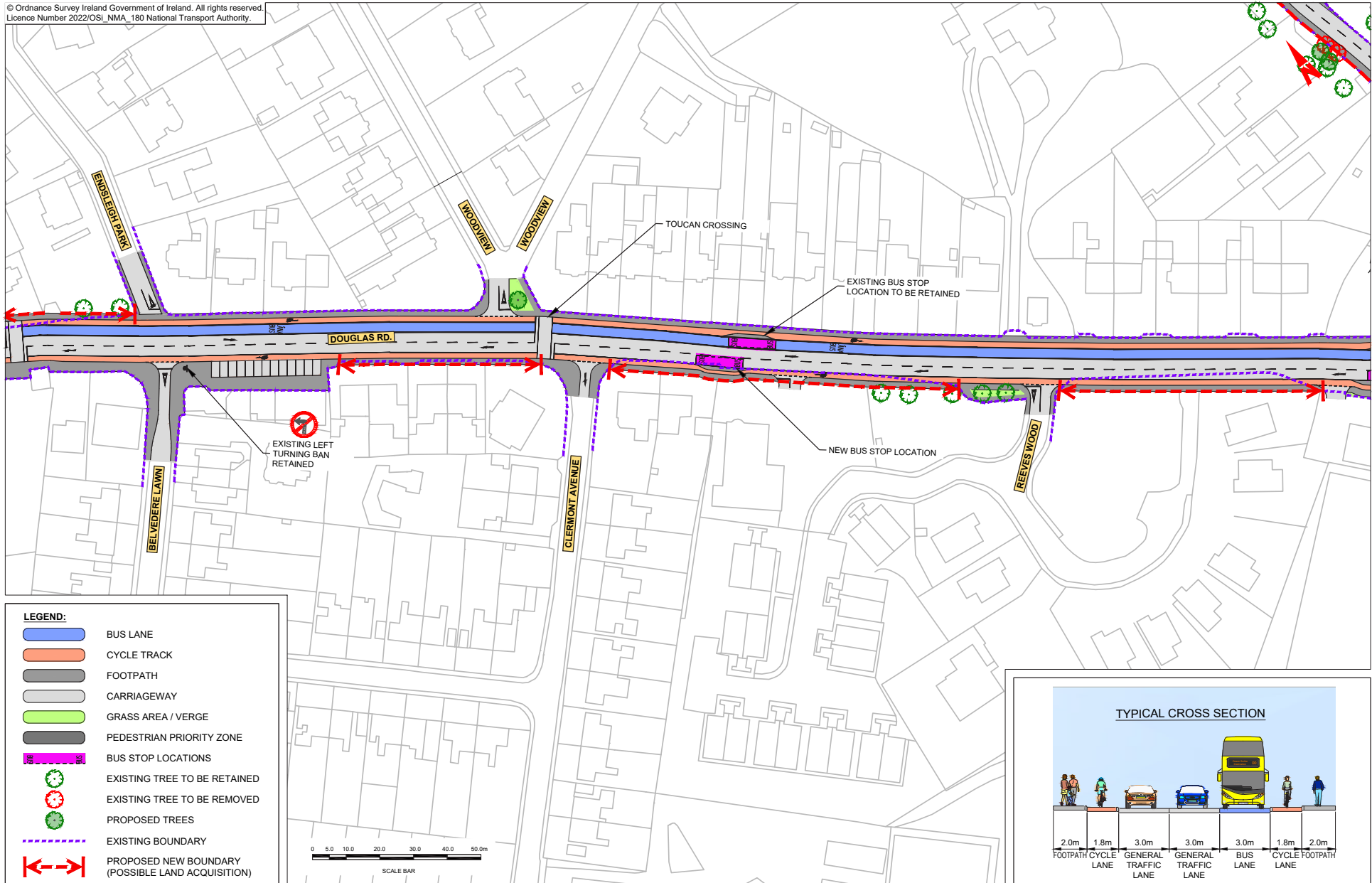




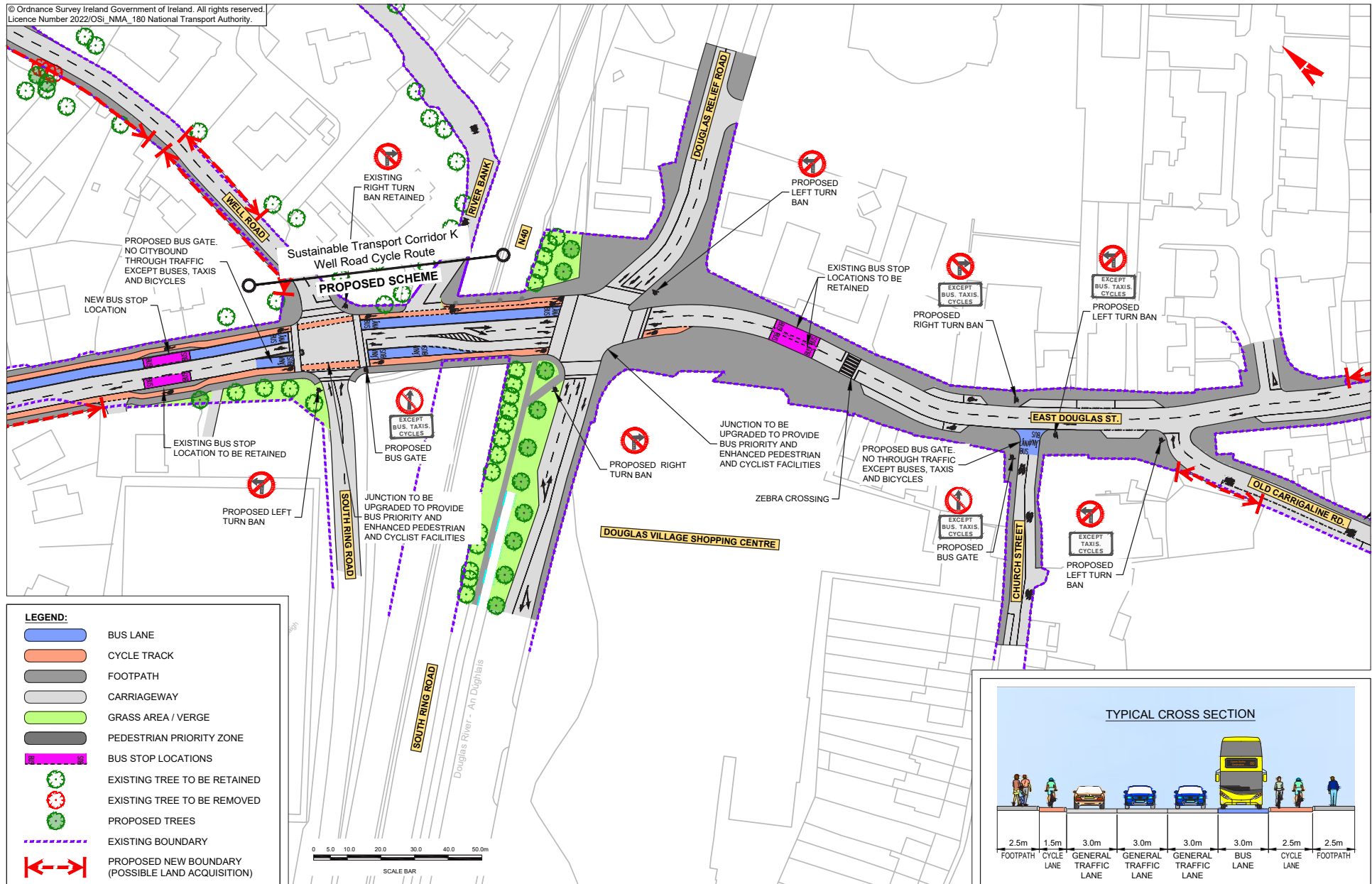
© Ordnance Survey Ireland Government of Ireland. All rights reserved.  
Licence Number 2022/OSI\_NMA\_180 National Transport Authority.



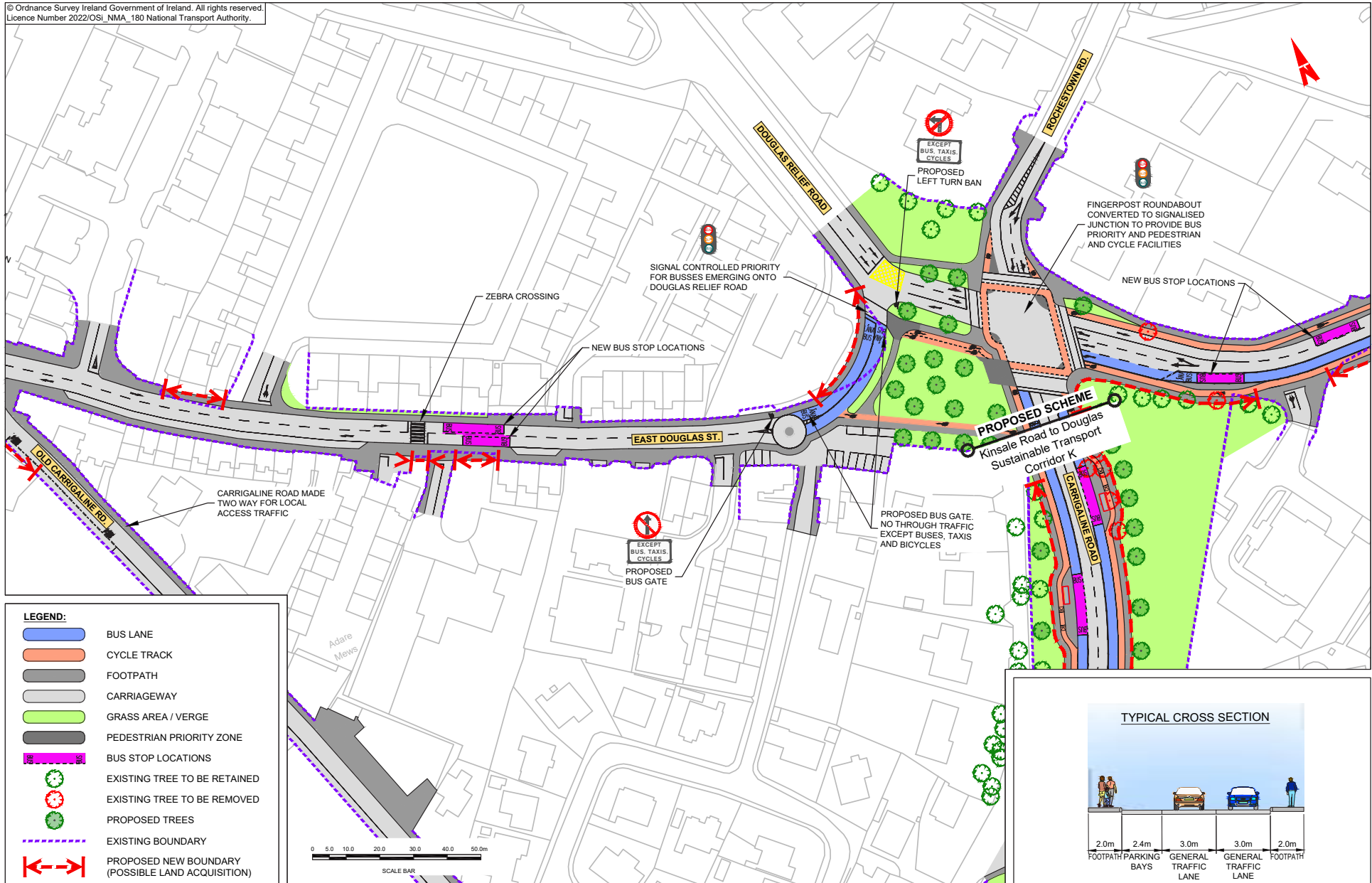
© Ordnance Survey Ireland Government of Ireland. All rights reserved.  
Licence Number 2022/OSI\_NMA\_180 National Transport Authority.



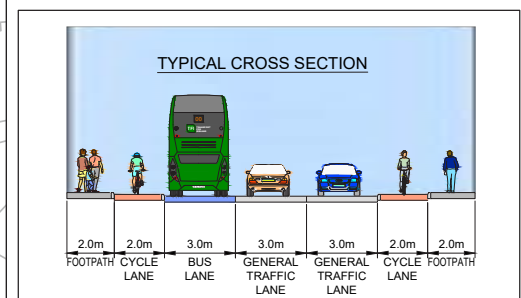
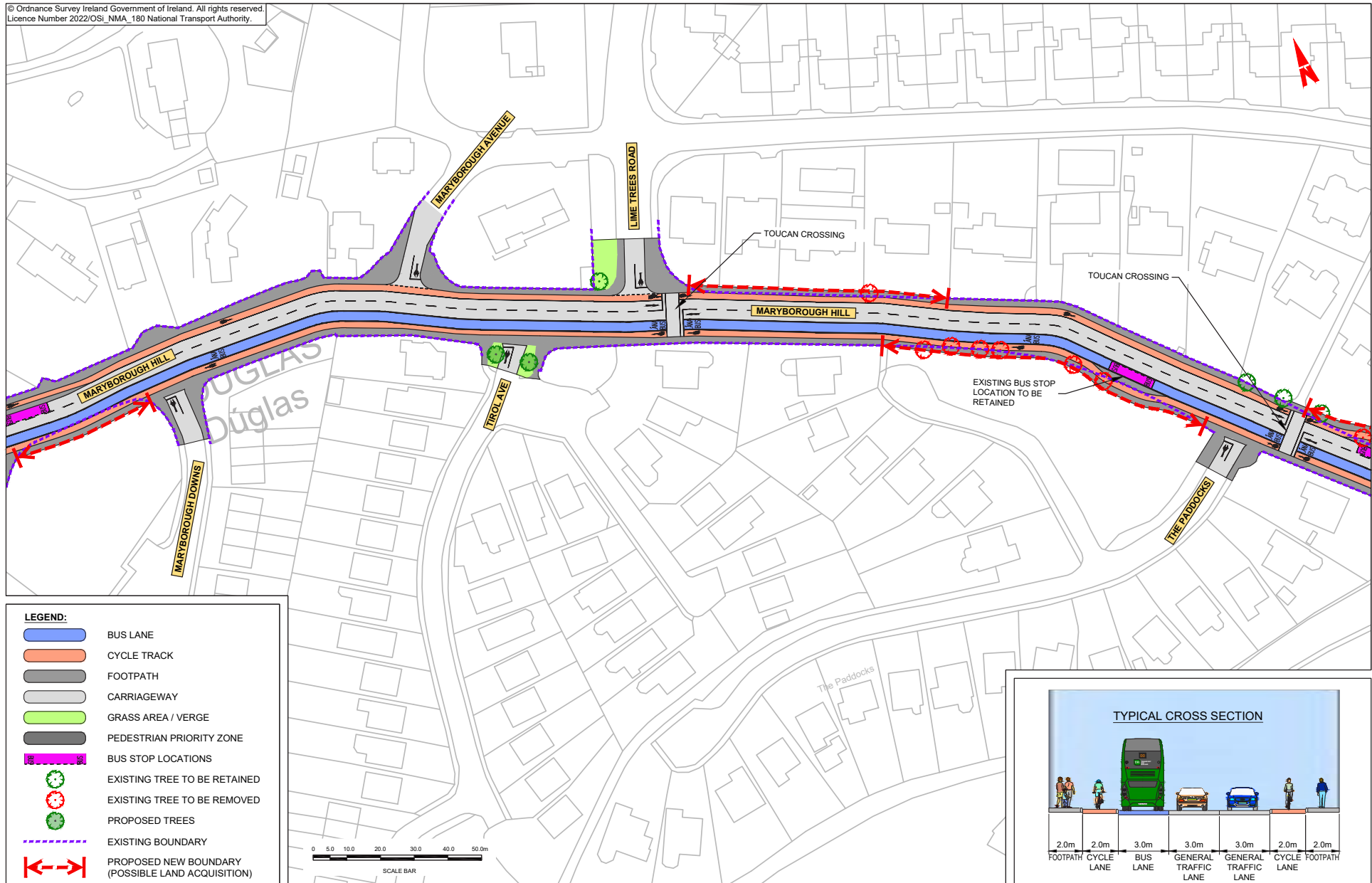




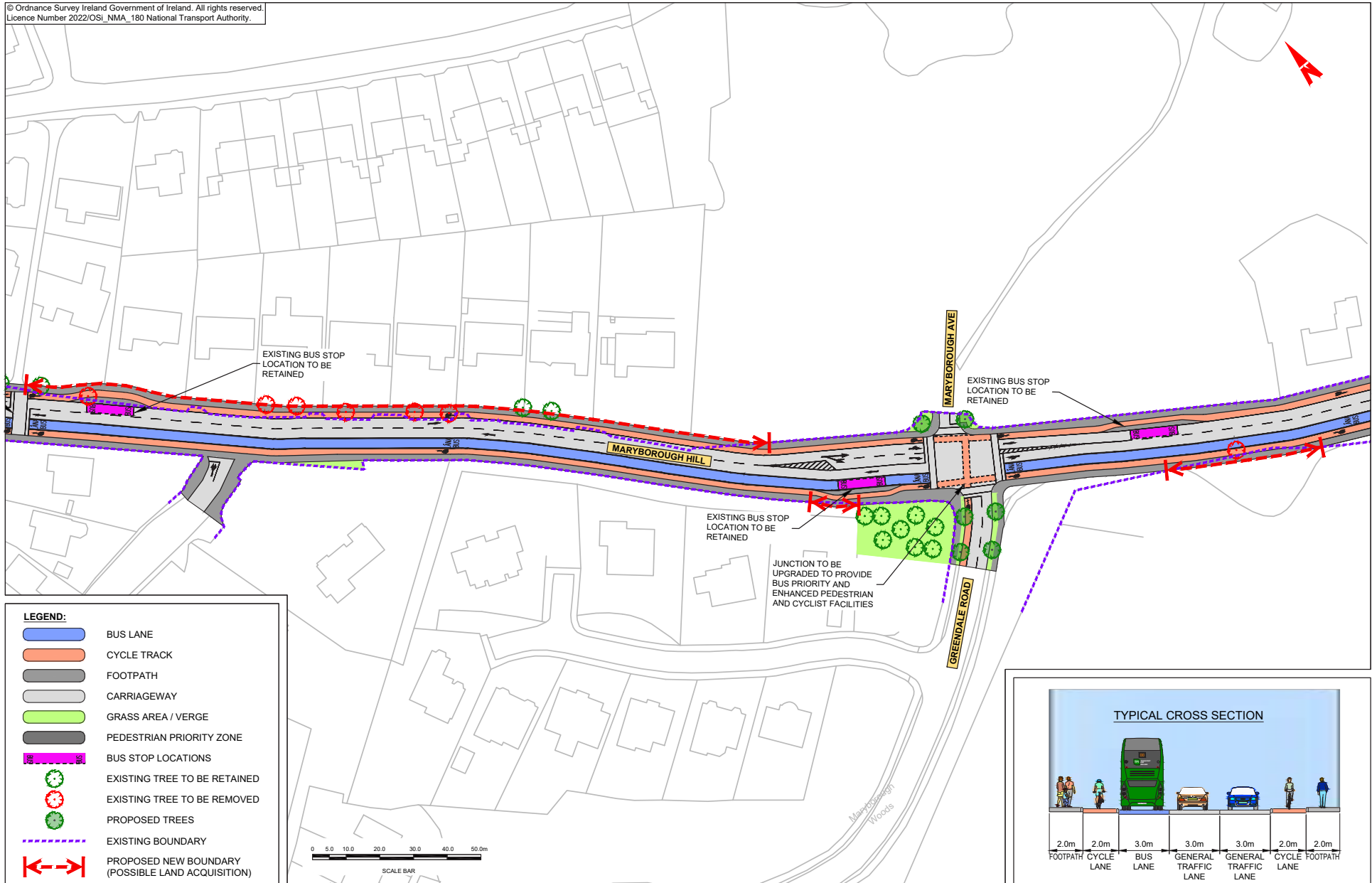




© Ordnance Survey Ireland Government of Ireland. All rights reserved.  
Licence Number 2022/OSI\_NMA\_180 National Transport Authority.

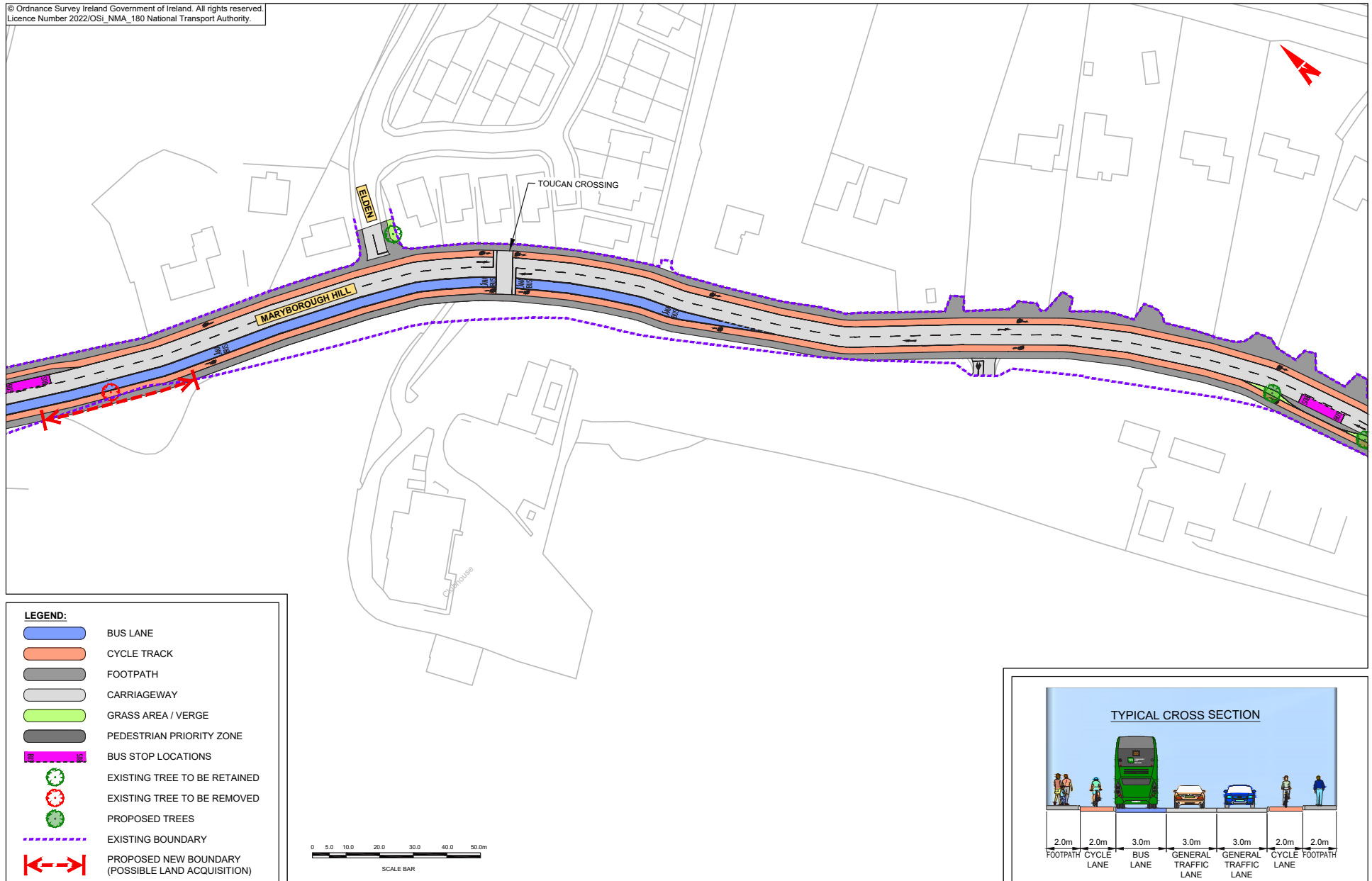


© Ordnance Survey Ireland Government of Ireland. All rights reserved.  
Licence Number 2022/OSI\_NMA\_180 National Transport Authority.





© Ordnance Survey Ireland Government of Ireland. All rights reserved.  
Licence Number 2022/OSI\_NMA\_180 National Transport Authority.

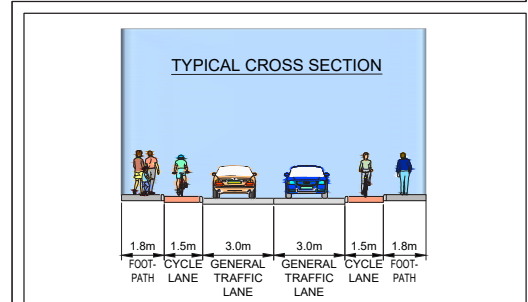
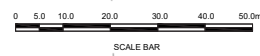


© Ordnance Survey Ireland Government of Ireland. All rights reserved.  
Licence Number 2022/OSI\_NMA\_180 National Transport Authority.

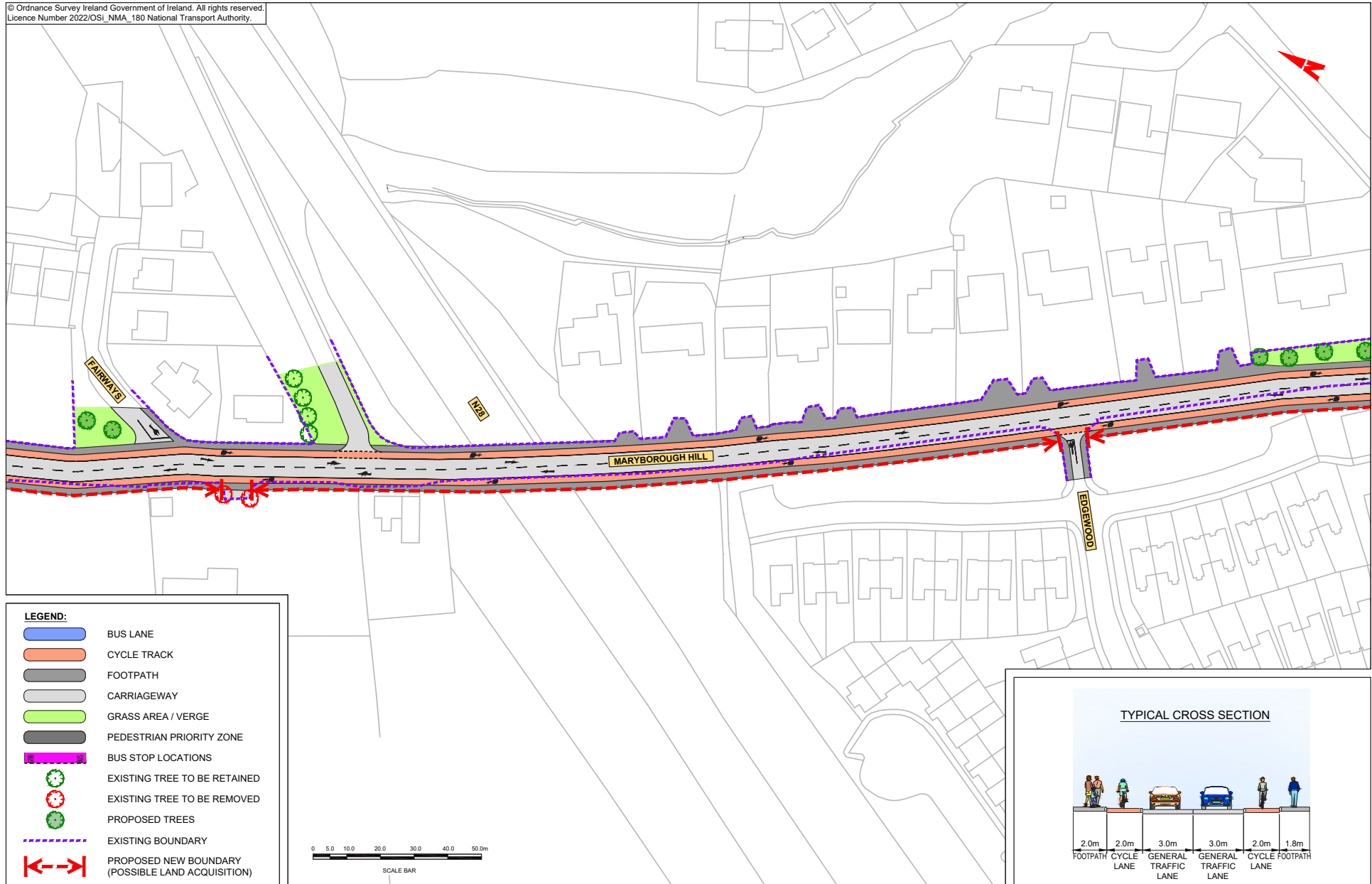


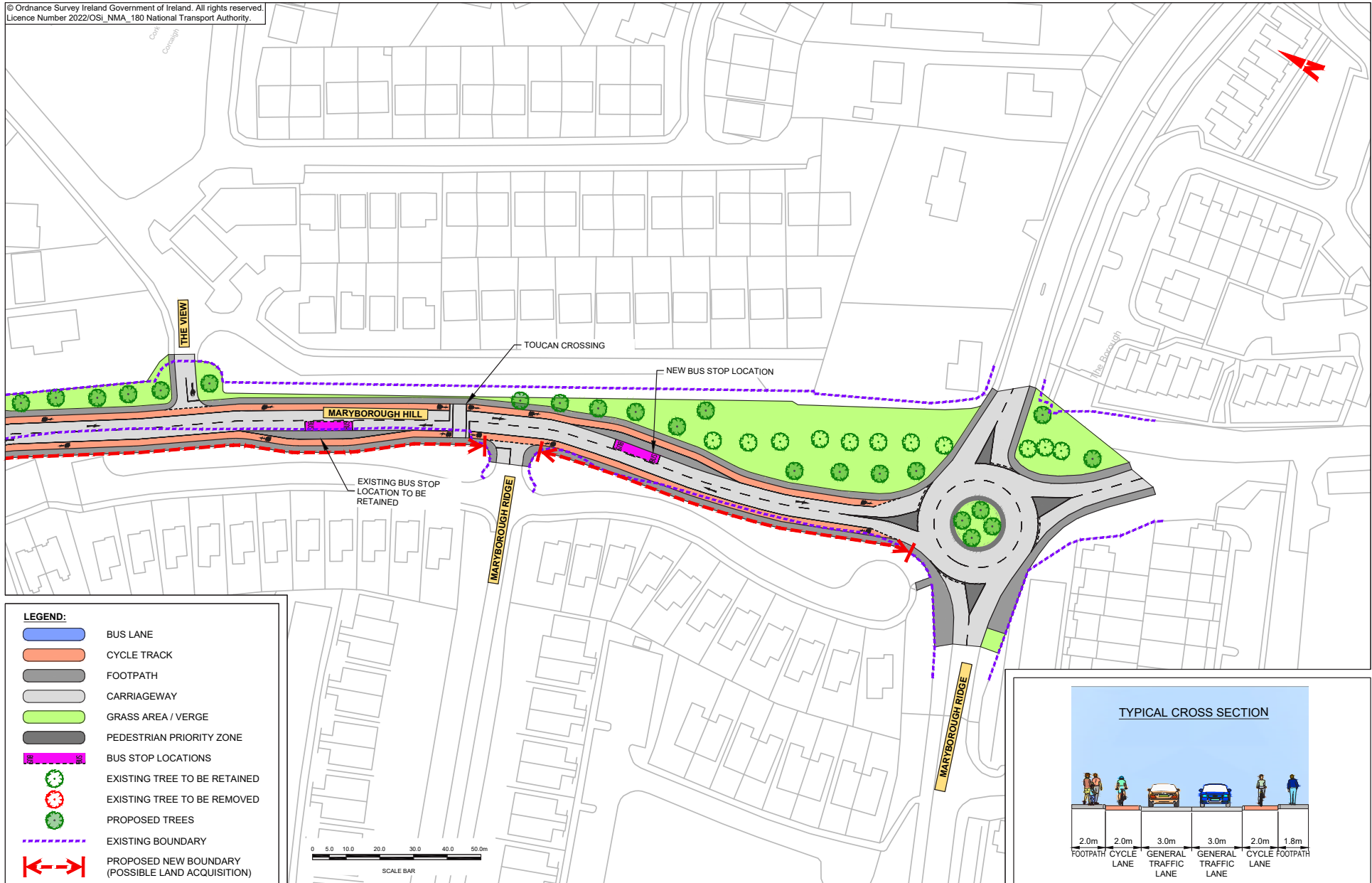
**LEGEND:**

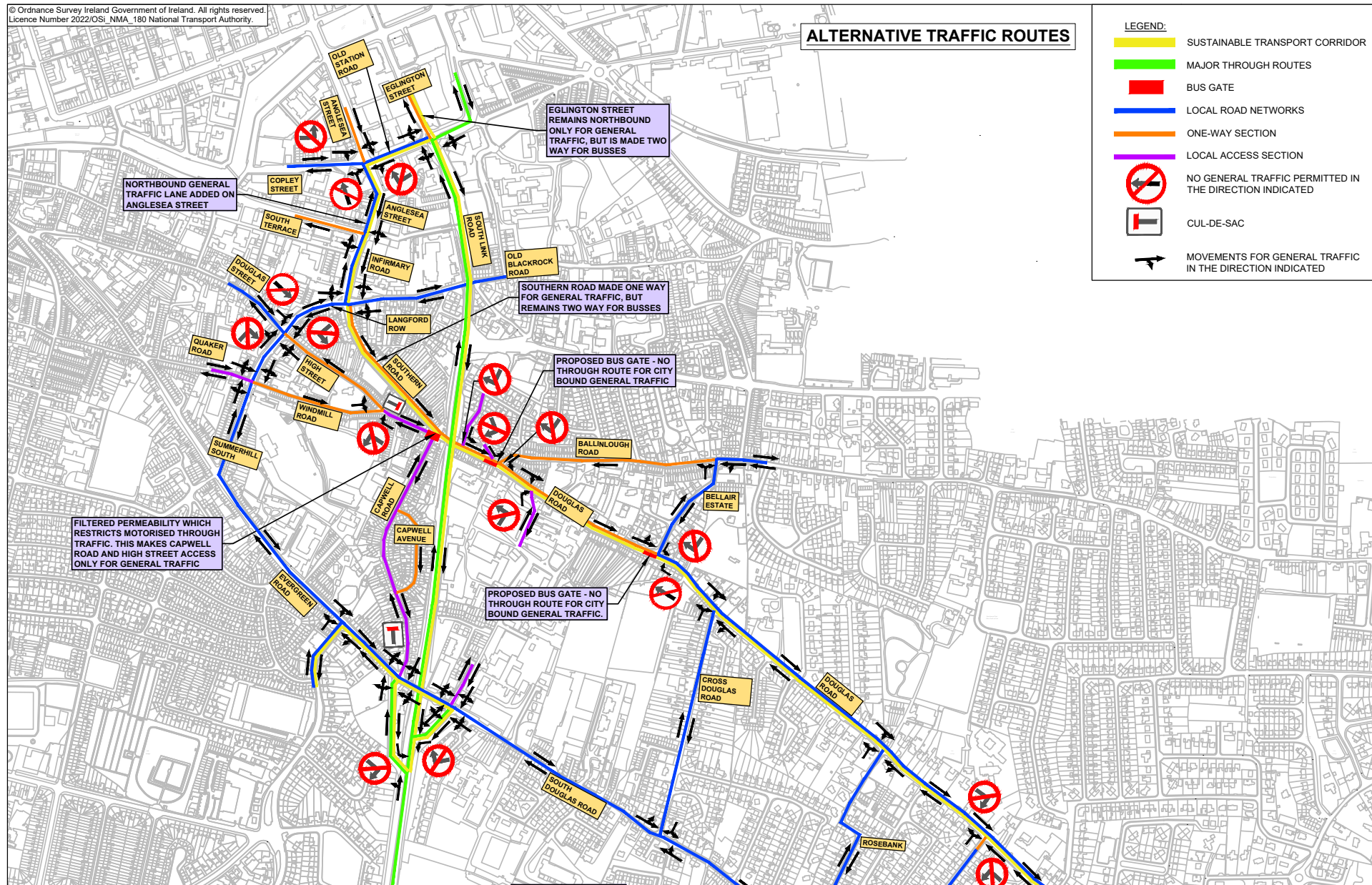
- BUS LANE
- CYCLE TRACK
- FOOTPATH
- CARRIAGEWAY
- GRASS AREA / VERGE
- PEDESTRIAN PRIORITY ZONE
- BUS STOP LOCATIONS
- EXISTING TREE TO BE RETAINED
- EXISTING TREE TO BE REMOVED
- PROPOSED TREES
- EXISTING BOUNDARY
- PROPOSED NEW BOUNDARY (POSSIBLE LAND ACQUISITION)

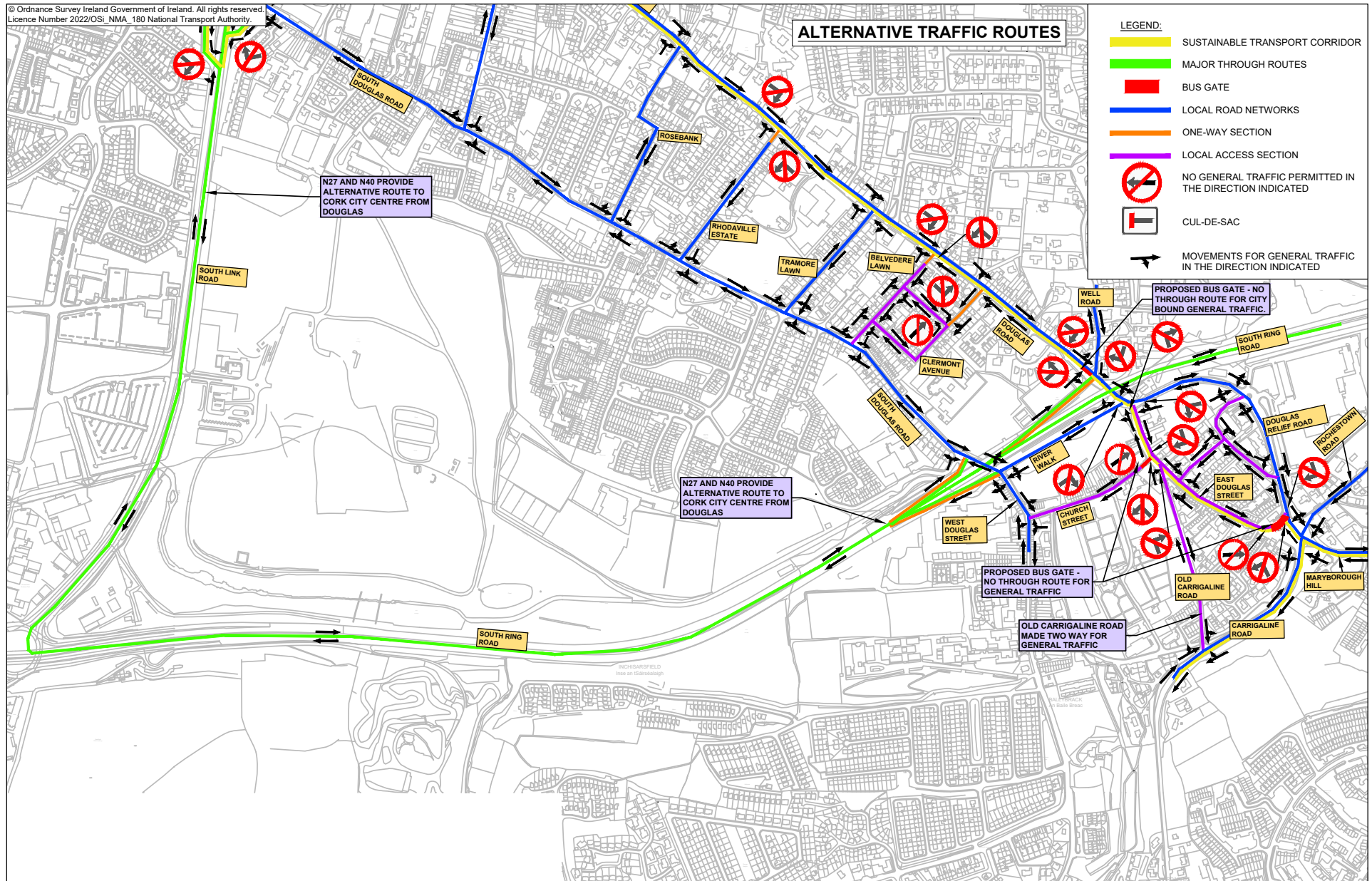


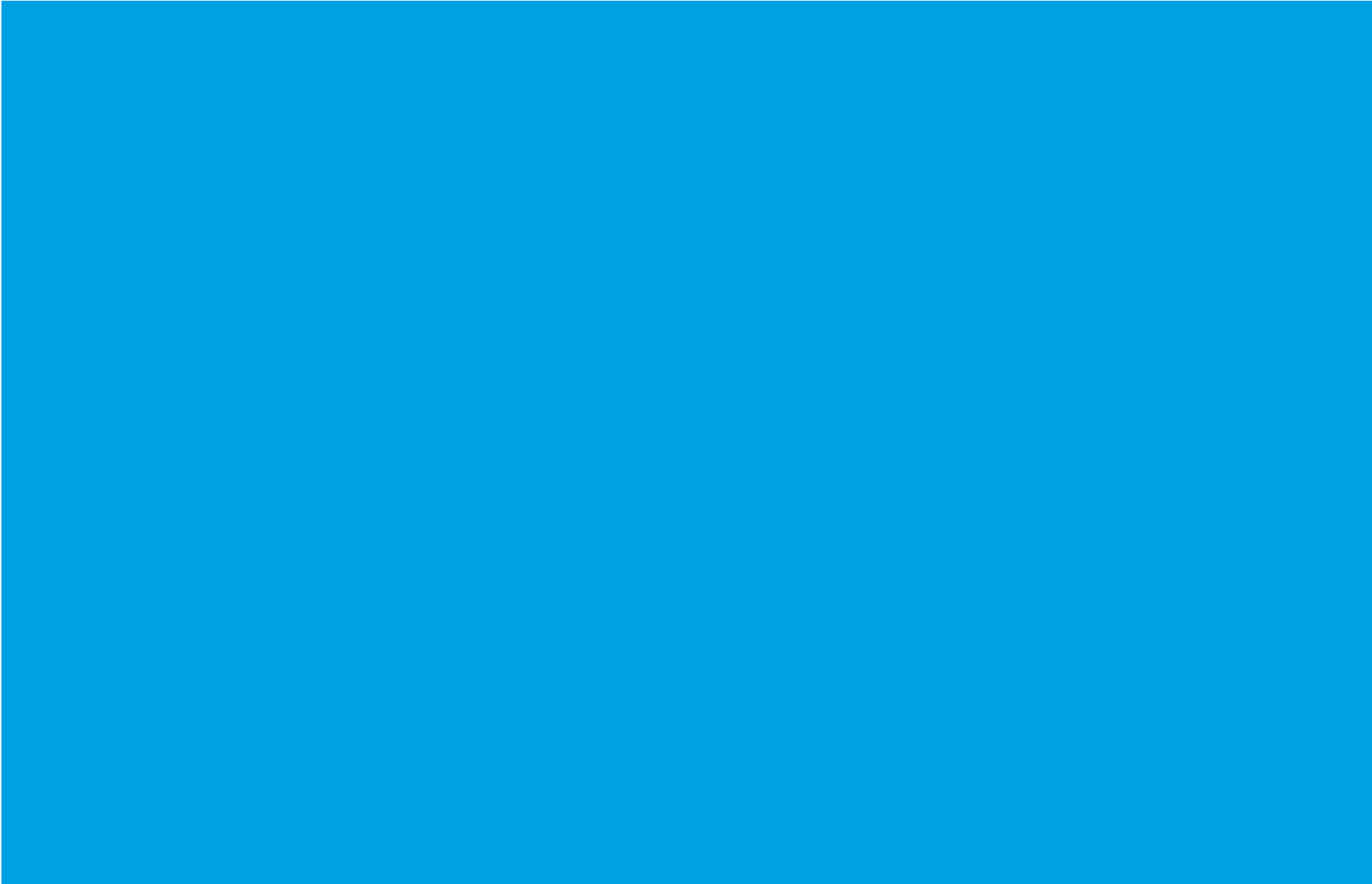
© Ordnance Survey Ireland Government of Ireland. All rights reserved.  
Licence Number 2022/OSI\_NMA\_180 National Transport Authority.













**Údarás Náisiúnta Iompair**  
National Transport Authority

An tÚdarás Náisiúnta Iompair  
Lána Fhearchair,  
Dún Scéine,  
Baile Átha Cliath 2,  
D02 WT20



Rialtas  
na hÉireann  
Government  
of Ireland

Tionscadal Éireann  
Project Ireland  
**2040**