



Baile an Easpaig go dtí an Chathair

An Bealach Tosaíochta don Chonair Iompair Inbhuanaithe

An 3ú Babhta de Chomhairliúchán Poiblí Samhain 2023



Rialtas
na hÉireann
Government
of Ireland

Tionscadal Éireann
Project Ireland
2040

**BUS
CONNECTS
CORCAIGH**
IOMPAR INBHUANAITHE DO CHATHAIR NÍOS FEARR.



Clár an Ábhair

1. Réamhrá	4
1.1 Cad is BusConnects ann?	4
1.2 Cad é an cuspóir atá leis an gcomhairliúchán poiblí seo?	4
1.3 Meabhrú ar a bhfuil i gceist le tionscadal na gConairí Iompair Inbhuanaithe	6
1.4 Cuspóirí na gConairí Iompair Inbhuanaithe	7
1.5 Cad a tharla go dtí seo?	8
1.6 Cad atá sa bhróisiúr seo?	8
1.7 An téarmaíocht a thuiscint	9
1.8 11 Conairí Iompair Inbhuanaithe	12
2. Cad atá ag tarlú le roinnt míonna anuas?	14
2.1 Dearadh Teicniúil	14
2.2 Iarratas ar Thoilíú Reachtúil	14
2.3 Suirbhéanna Tráchtá	14
2.4 Ríocht Uirbeach	15
2.5 Amlíne	16
3. Conas is féidir páirt a ghlacadh sa chomhairliúchán poiblí	18
3.1 Ceisteanna ginearálta	18
3.2 Conas is féidir ionchur a thabhairt	18
3.3 Cad a tharlóidh anois?	19
4. Cur Síos ar an mBealach Tosaíochta	20
4.1 Forléargas	20
4.2 Bóthar Melbourn go Bóthar Wilton	20
4.3 Bóthar Wilton go Bóthar an Iarthair	23
4.4 Bóthar an Iarthair (Bandfield) go dtí an Pharáid Mhór	25
4.5 Príomhathruithe ón mBealach Tosaíochta a Foilsíodh i mí an Mhárta 2023	27
4.6 Príomhfhíricí	27
5. Aguisíní	28
5.1 Léarscáileanna Innéacs	28
5.2 Léarscáileanna Bealaigh	28

1. Réamhrá

1.1 Cad is BusConnects ann?

Is é is BusConnects ann ná an clár atá á reáchtáil ag an Údarás Náisiúnta Iompair (ÚNI) chun feabhas mór a chur ar sheirbhísí bus i gcathair Chorcaí agus i gcathracha eile. Is cuid thábhachtach é de bheartais an Rialtais a bhaineann le feabhas a chur ar iompar poiblí agus le dul i ngleic le fadhb an athraithe aeráide. Tá sé san áireamh sna beartais náisiúnta agus réigiúnacha seo a leanas:

- An Plean Forbartha Náisiúnta 2021 - 2030;
- Straitéis Iompair Mhórcheantar Chorcaí; agus
- Plean Gníomhaithe ar son na hAeráide 2023.

Tá Cathair Chorcaí ag fás agus teastaíonn líonra bus uaithe ar féidir leis freastal ar chathair atá i mbéal forbartha. Is é an aidhm atá ag BusConnects Chorcaí ná córas feabhsaithe bus a sholáthar a théann chun tairbhe don chathair, dá muintir agus don timpeallacht. Tá BusConnects

Chorcaí deartha chun seirbhís bus a bheidh níos fearr, níos iontaofa agus níos éifeachtúla a chur ar fáil do chách, chomh maith le háiseanna sábháilte do rothaithe agus saoráidí feabhsaithe do choisithe a chur ar fáil feadh príomhbhealaí.



1.2 Cad é an cuspóir atá leis an gcomhairliúchán poiblí seo?

Is é seo an tríú babhta de chomhairliúchán poiblí neamhrechtúil maidir leis an aon cheann déag de Chonairí Iompair Inbhuanaithe ó reáchtáladh an chéad cheann i mí an Mheithimh 2022. Tá forbairt na gConairí Iompair Inbhuanaithe seo ina cuid lárnach de chlár foriomlán BusConnects Chorcaí agus beidh siad ina gcabhair maidir le féachaint chuige go seasfaidh córas bus Chorcaí an aimsir agus maidir le rotháocht sa chathair agus sa réigiún a dhéanamh sábháilte agus an limistéar sin ag fás.

Cuireann an comhairliúchán seo deiseanna breise ar fáil don phobal chun athbhreithniú a dhéanamh ar an tsraith leasaithe de dhearaí agus chun aiseolas a thabhairt fúthu.

Tá 9 ngné i gclár foriomlán BusConnects Chorcaí

1 Líonra de chonairí nua a fhorbairt le haghaidh iompar inbhuanaithe



91km de lánáí nua/tosaíochta do bhusanna chun

turais a dhéanamh níos tapúla agus níos iontaofa

98km de shaoráidí rothaíochta

(treo amháin) lena soláthrófar 49km den líonra rothaíochta



2



An Líonra Bus a athdhearadh

3



Córas ticéadaithe úrscothach

4

Córas íocaíochta gan airgead tirim



5



Struchtúr níos simplí do tháillí

6



Láithreacha nua Páirceála agus Taistil ag príomhshuíomhanna

7



Aistriú chuig flít busanna nua astaíochtaí nialasacha

8



Libhré bus nua

9



Stadanna agus scáthlái bus nua le comharthaíocht agus faisnéis atá níos fearr

1.3 Meabhrú ar a bhfuil i gceist le tionscadal na gConairí Iompair Inbhuanaithe

Is éard atá i gceist leis na moltaí ná infheistíocht a dhéanamh in aon cheann déag de Chonairí Iompair Inbhuanaithe a mbeidh tosaíocht leanúnach bus acu – go ginearálta, lána bus leanúnach sa dá threo, ach b'fhéidir go n-úsáidfí socruithe eile in áiteanna cúnga. Cuirfidh sé seo deireadh leis an moill atá ar an gcóras bus agus ar a chuid paisinéirí faoi láthair. Nuair a bheidh lánaí ann do bhusanna amháin, nó bearta eile coibhéiseacha, beidh níos mó cinnteachta ag na mílte paisinéirí a thaistealaíonn ar bhusanna maidir leis na hamanna a dtagann agus a imíonn busanna, rud a chinnteoidh go mbeidh seirbhís níos fearr agus níos éifeachtaí ann.

Chomh maith leis sin, tá sé beartaithe againn raonta rothar scartha a chur ar fáil sa dá threo feadh na gconairí seo, agus beidh siad scartha ón trácht ginearálta chomh fada agus is féidir. D'fhéadfadh sé a bheith deacair é seo a bhaint amach in áiteanna áirithe, ach sna háiteanna sin tá sé beartaithe againn raonta rothar ar leataobh ón trácht a chur ar fáil, is é sin go gcuirfean an

raon rothar ar mhalairt slí ón gConair Iompair Inbhuanaithe go bóthar níos ciúine nó go raon rothar saintógtha, sula mbuaileann sé leis an gconair arís.

Tá sé tábhachtach gan dearmad a dhéanamh gurb iad na príomhchonairí bus sa chathair atá sna cinn a aithnítear mar Chonairí Iompair

Inbhuanaithe. Chomh maith leis na conairí seo, tá líonra athdheartha níos leithne de sheirbhísí bus beartaithe do Chorcaigh agus beidh méadú ar mhinicíocht na mbusanna chomh maith le seirbhísí nua bus mar thoradh air seo. Cuirfean an líonra bus nua i bhfeidhm le linn na bliana 2024/2025 agus is féidir teacht ar na sonraí iomlána faoi seo ar busconnects.ie



1.4 Cuspóirí na gConairí Iompair Inbhuanaithe



An córas iompair phoiblí a fheabhsú

ó thaobh cumais agus acmhainneachta de trí iontaofacht agus poncúlacht na mbusanna a fheabhsú trí lánaí bus agus bearta eile a sholáthar chun tús áite a thabhairt do ghluaiseacht na mbusanna thar ghluaiseacht an ghnáth-thráchta;



An acmhainn le haghaidh rothaíochta a mhéadú

trí bhonneagar sábháilte a sholáthar don rothaíocht, scartha ó thrácht ginearálta áit ar bith a bhfuil sé indéanta;



Tacú le soláthar seirbhíse iompair phoiblí éifeachtúil, ísealcharbóin agus athléimneach

ó thaobh aeráide de, a chuidíonn le spriocanna laghdaithe astaíochtaí na hÉireann a bhaint amach;



Fás dlúth, deiseanna athnuachana agus talamhúsáid níos éifeachtaí i gCorcaigh a éascú,

do ghlúin an lae inniu agus do na glúnta atá le teacht, trí líonraí iompair inbhuanaithe atá sábháilte agus éifeachtúil a chur ar fáil;



Rochtain ar phoist, ar oideachas agus ar dheiseanna sóisialta agus eacnamaíocha

eile a fheabhsú trí nascacht agus comhtháthú inbhuanaithe feabhsaithe le seirbhísí iompair phoiblí eile a sholáthar; agus



A chinntiú go mbreithneofar go cúramach ar an ríocht phoiblí i ndearadh agus i bhforbairt an

bhonneagair iompair agus féachaint le príomhphointí fócais uirbeacha a fheabhsú nuair is cuí agus nuair is féidir



1.5 Cad a tharla go dtí seo?

Reáchtáil an tÚdarás Náisiúnta Iompair (ÚNI) an chéad bhabhta de chomhairliúchán poiblí idir mí an Mheithimh 2022 agus mí Dheireadh Fómhair 2022. Bhain na comhairliúcháin seo le moltaí faoi Bhealach Tosaíochta atá ag Teacht Chun Cinn (BTTCC) an dá cheann déag de Chonairí Iompair Inbhuanaithe i gCorcaigh. Fuaireamar thart ar 3,000 aighneacht san iomlán le linn an chéad bhabhta comhairliúcháin seo. Rinneadh na haighneachtaí seo a athbhreithniú agus a mheas mar chuid den phróiseas deartha le haghaidh Rogha Bealaigh Tosaíochta (RBT) gach conaire. Cuireadh tús leis an dara babhta de chomhairliúchán poiblí maidir le RBT an aon cheann déag de Chonairí Iompair Inbhuanaithe i mí an Mhárta 2023 agus lean sé sin ar aghaidh go dtí an 25 Bealtaine 2023. Fuarthas thart ar 4,400 aighneacht mar chuid den dara babhta de chomhairliúchán poiblí.

Rinneadh na haighneachtaí agus an t-aiseolas a athbhreithniú agus anois tá an tríú babhta de chomhairliúchán poiblí neamhrechtúil ar siúl le linn R4 den bhliain 2023. Cuirfidh sé seo deiseanna breise ar fáil don phobal chun athbhreithniú a dhéanamh ar an tsraith leasaithe de dhearaí agus chun aiseolas a thabhairt fúthu.

1.6 Cad atá sa bhróisiúr seo?

Tá an doiciméad seo ar cheann d'aon bhróisiúr déag, agus tá ceann ar leith ann do gach ceann de na Conairí Iompair Inbhuanaithe. Tá cur síos scríofa ar an mBealach Tosaíochta ó thús go deireadh chomh maith le léarscáileanna tacaíochta ar fáil sa doiciméad. Áirítear leis gach leasú a rinneadh, má rinneadh leasú ar bith, ó réachtáladh an dara babhta de chomhairliúchán

poiblí. Tá amlíne ar fáil ann freisin maidir le dul chun cinn an chláir chomh maith le sonraí faoin gcaoi le páirt a ghlacadh sa chomhairliúchán poiblí. Is féidir breathnú ar na bróisiúir ón gcéad bhabhta agus ón dara babhta de chomhairliúchán ar ár suíomh gréasáin www.busconnects.ie agus is féidir iad a íoslódáil ón suíomh sin chomh maith. Tugtar sainmhínte sa chéad chuid eile den doiciméad ar an téarmaíocht a úsáidtear ann.



1.7 An téarmaíocht a thuiscint

1. Conair Iompair Inbhuanaithe (STC):

Tá sé beartaithe aon cheann déag de Chonairí Iompair Inbhuanaithe a fhorbairt mar chuid de Chlár foriomlán BusConnects Chorcaí. Is bóthar atá ann cheana féin é Conair Iompair Inbhuanaithe agus ar a dtugtar tosaíocht do bhusanna ionas gur féidir leo feidhmiú ar bhealach atá éifeachtúil, iontaofa agus poncúil. Ciallaíonn sé seo de ghnáth go bhfuil lánaí speisialta lánfhada ann le haghaidh busanna amháin ar an dá thaobh den bhóthar ó thús go deireadh gach conaire nó go bhfuil bearta eile i bhfeidhm chun a chinntiú nach gcuirtear moill ar bhusanna nuair a bhíonn gnáthbhrú tráchta ann. In áiteanna caolaithe, féadtar socruithe eile a úsáid. Beidh na lánaí bus taobh le lánaí/raonta rothar má tá sé sin indéanta agus beidh siad taobh le lánaí gnáth-thráchta chomh maith.

2. Raonta Rothar Scartha:

Is cuid ar leith den bhóthar é raon rothar scartha agus níl cead é a úsáid ach le haghaidh

rothaíochta. Bíonn an spás seo scoite go ginearálta ó thrácht feithiclí eile le colbha fisiciúil. Má tá sé indéanta raonta rothar scartha a fhorbairt in áiteanna beidh rogha eile ag rothaithe - bóithre ciúine a úsáid nó bóithre íseal-luais a roinnt leis an ngnáth-thrácht.

3. Bealach Tosaíochta atá ag Teach Chun Cinn (BTCC):

D'fhoilsigh an ÚNI pleananna tosaigh le haghaidh gach ceann de na Conairí Iompair Inbhuanaithe i bpróiseas comhairliúcháin phoiblí neamhrechtúil i mí an Mheithimh 2022. Tugadh Bealaí Tosaíochta atá ag Teach Chun Cinn (BTCC) ar na roghanna sin chun an pobal a chur ar an eolas faoi leagan amach dóchúil na mbóithre nuair a bheidh an bonneagar riachtanach do na Conairí Iompair Inbhuanaithe tógtha. Luadh sna pleananna seo tionchair fhéideartha ar ghairdíní tosaigh, agus athruithe dóchúla ar an gcaoi a n-oibreoidh an trácht chun tosaíocht do bhusanna a éascú.

4. Rogha Bealaigh Tosaíochta (RBT):

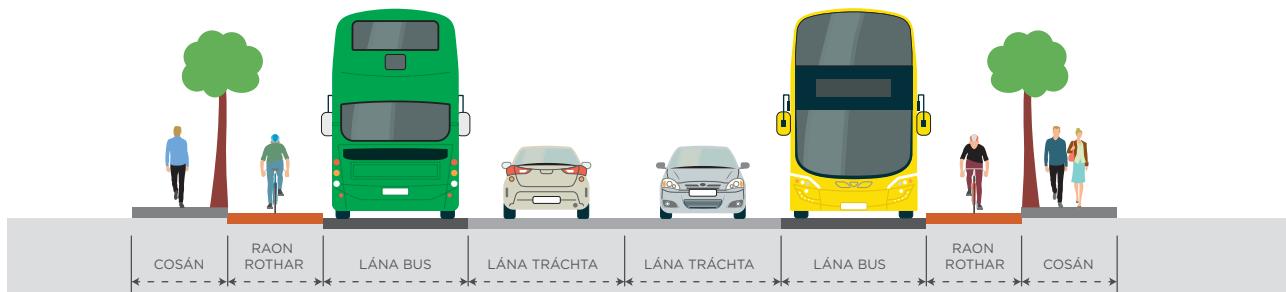
Rinneadh na moltaí faoi Chonairí Iompair Inbhuanaithe a athbhreithniú agus a leasú tar éis na haighneachtaí ón bpobal maidir leis na BTCCanna a mheas. Cuireadh i láthair mar an Rogha Bealaigh Tosaíochta (RBT) iad i mí an Mhárta 2023 agus reáchtáladh babhta eile de chomhairliúchán poiblí neamhrechtúil maidir leo.

Rinneadh mionchoigeartú agus forbairt dearaidh bhreise ar na moltaí, agus anois tá siad á gcur i láthair mar na leaganacha is deireanaí de na RBTanna agus reáchtálfar an babhta breise seo de chomhairliúchán poiblí maidir leo.

Ní moltaí deiridh iad agus déanfar iad a mheas tuilleadh tar éis aiseolas a fháil ón tríú babhta seo de chomhairliúchán poiblí, agus ina dhiaidh sin caithfear iad a scrúdú freisin i gcomhthéacs measúnacht tionchair timpeallachta agus forbairt dearaidh.

5. Geata Bus

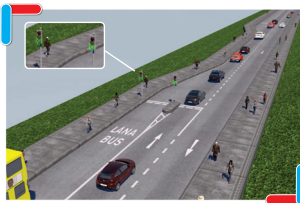
Is é is Geata Bus ann ná lána bus neamhspleách a ngabhann comharthaí leis agus atá ann ar feadh fad gearr. Níl rochtain ar an bhfad gearr bóthair sin ach ag busanna, ag tacsaithe, ag rothaithe agus ag feithiclí éigeandála le linn uaireanta oibre an Gheata Bus. Éascóidh sé tosaíochtaí bus trí thréthracht ginearálta a bhaint le feadh an bhóthair ar fad, áit a bhfuil an geata bus lonnaithe, agus dá réir sin laghdaítear trácht ar an gcuid ábhartha den bhóthar agus cumasaítear gluaiseacht bhus níos iontaofa.



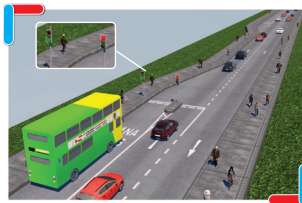
Úsáidfeá comharthaí chun an trácht ginearálta a threorú ar mhalairt slí amach ar bhóithre eile sula mbaineann siad an geata bus amach.

6. Cead Bealaigh Faoi Rialú Soilse Trácht:

Baineann Cead Bealaigh Faoi Rialú Soilse Tráchtas úsáid as soilse tráchtas chun tosaíocht a thabhairt do bhusanna thar trácht eile ar lánáí singil de stráicí bóthair, ach níl sé éifeachtach ach le haghaidh achair ghearra. Is iondúil go gcuirtear an socrú seo i bhfeidhm ar stráice bóthair nach féidir lán bus a bheith ann mar gheall ar bhacainní bóthair. Sampla féideartha den chineál sin is ea cásanna ina bhfuil caolais



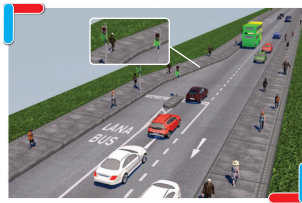
1. Gluaiseann an trácht ar aghaidh mar is gnáth.



2. Agus an bus ag druidim leis, athraíonn an comhartha soilse d'fhonn stop a chur leis an trácht ginearálta.



3. Tabharfar tús áite don bhus le dul ar aghaidh.



4. A luaithe a fhágann an bus an t-acomhal, is féidir leis an trácht ginearálta dul ar aghaidh.

ag bóthar mar a n-éiríonn sé níos cúinge mar gheall ar fhoirgnimh nó struchtúir ann nach bhfuil cead iad a leagan chun an bóthar a leathnú a dhóthain le haghaidh spás do lán bus.

Oibríonn sé faoi rialú soilse tráchtas (ag acomhail de ghnáth) mar a gcaitheann an lán bus agus an lán gnáth-thráchtas teacht le chéile agus an bóthar a chomhroinnt ar feadh achar gearr go dtí go mbeidh lán bus ann arís níos faide siar an bóthar. Stopfar an gnáth-thrácht ag na soilse tráchtas chun cead a thabhairt don bhus dul ar aghaidh ar an stráice cúng ar dtús. Ansin, nuair a bheidh an bus imithe ar aghaidh, ceadófar don gnáth-thrácht dul ar aghaidh ag na soilse tráchtas.

7. Trasrian Túcánach:

Is é is Trasrian Túcánach ann ná trasrian bóthair a dearadh chun cur le cumas coisithe agus rothaithe araon dul trasna an bhóthair trí úsáid a bhaint as soilse tráchtas a dearadh go speisialta chuige sin.

8. Socrú Sráide Ciúine:

Nuair nach bhfuil bóithre STC leathan a ndóthain in áiteanna chun freastal ar rothaithe gan tionchar suntasach a bheith acu ar thosaíocht do bhusanna, déantar iniúchadh ar bhealaí malartacha rothaíochta le haghaidh achair gearra sula mbuaileann siad leis an mbealach bus STC arís. Is féidir go n-áireofar le roghanna as líne den sórt sin rothaithe a threorú feadh

sráideanna nach bhfuil ach beagáinín tráchtas ghinearálta orthu, seachas na húsáideoirí cairr a chónaíonn ar na sráideanna sin.

Tugtar Sráideanna Ciúine orthu mar gheall ar an méid íseal de ghnáth-thrácht a bhíonn orthu agus meastar iad a bheith oiriúnach do rothaithe agus don gnáth-thrácht araon, gan aon ghá le raonta rothar scartha ná le lánáí péinteáilte rothar a thógáil. Is éard a bheadh i gceist leis an Socrú Sráide Ciúine ná comharthaí comhairleacha cuí d'úsáideoirí bóithre ginearálta agus do rothaithe araon.

9. Ríocht Uirbeach:

Tagraíonn Ríocht Uirbeach do na spásanna laethúla sráide a mbaineann daoine úsáid astu agus iad á dtrasnú, ag siopadóireacht, ar ócáidí sóisialta, nó ag spraoi, agus le haghaidh gníomhaíochtaí amhail siúl, aclaíocht, nó taisteal chun na hoibre/nó ón obair. Cuimsíonn an Ríocht Uirbeach gach sráid, cearnóg acomhal, agus bóthar eile lena mbaineann ceart bealaigh, is cuma más úsáid chónaithe, tráchtála nó chathartha a mbaintear astu. Nuair a dhéantar é a dheardh agus a leagan amach go cúramach i suíomh pobail, cuireann sé go mór le saol laethúil na n-áitritheoirí agus na ndaoine a bhíonn ag taisteal thar bráid. Baineann sé le codanna den timpeallacht thógtha atá amuigh faoin aer de ghnáth, áit a mbíonn rochtain saor in aisce ag an bpobal. Bheadh suíocháin, crainn, plandú, agus gnéithe eile i gceist leis a chuirfeadh go mór le heispéireas na ndaoine ar fad.



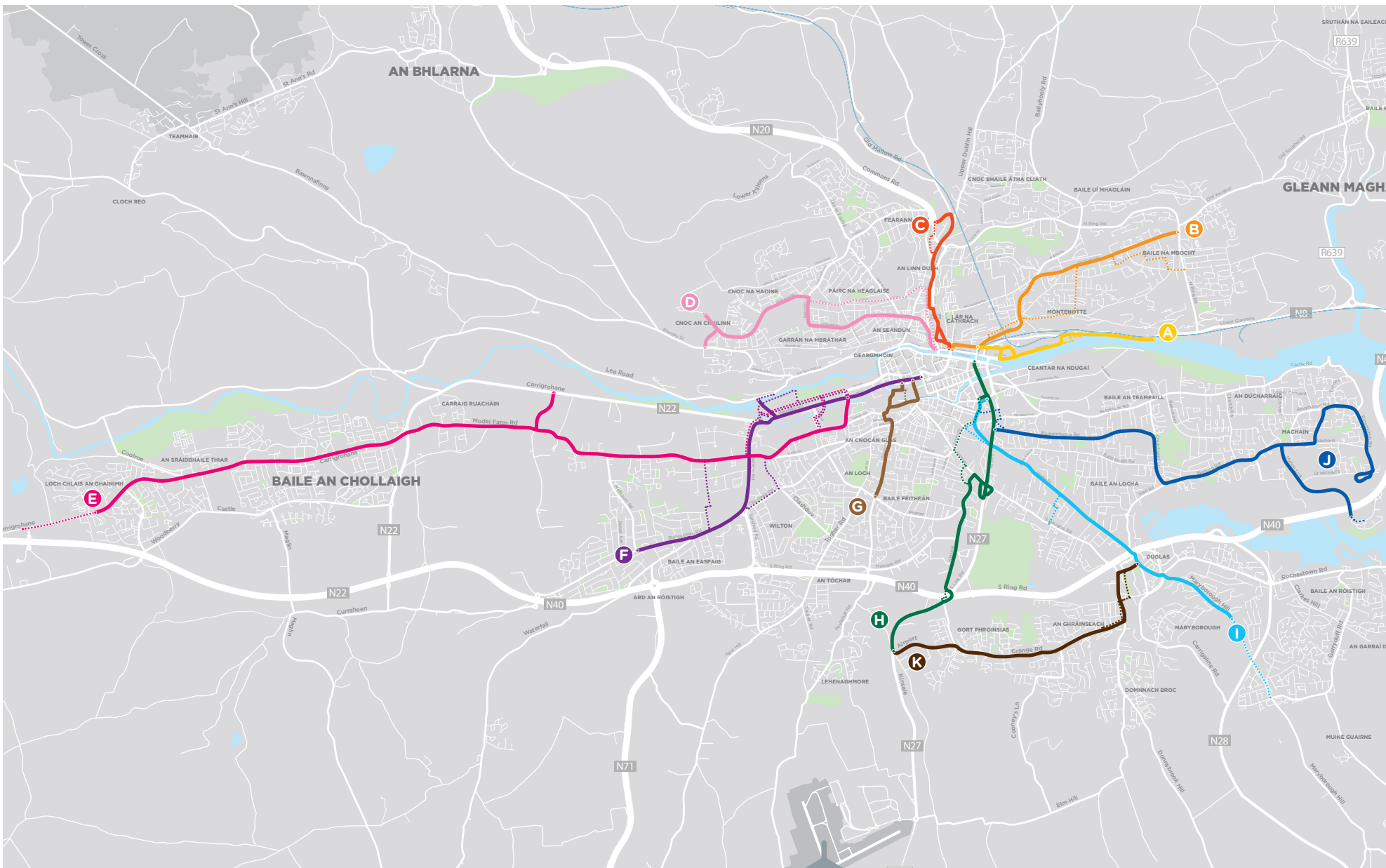


1.8 11 Conairí Iompair Inbhuanaithe

- A** Dún Citil go dtí an Chathair
- B** Baile na mBocht go dtí an Chathair
- C** An Linn Dubh go dtí an Chathair
- D** Cnoc an Chuilinn go dtí an Chathair
- E** Baile an Chollaigh go dtí an Chathair
- F** Baile an Easpaig go dtí an Chathair
- G** An Tóchar go dtí an Chathair
- H** Bóthar an Aerfoirt go dtí an Chathair
- I** Cnoc Maryborough go dtí an Chathair
- J** Machain go dtí an Chathair
- K** Bóthar Chionn tSáile go Dúglas

———— Conair Iompair Inbhuanaithe

..... Saoráidí Malartacha Rothaíochta



2. Cad atá ag tarlú le roinnt míonna anuas?

Leanadh ar aghaidh le hobair dheartha shuntasach ón mbabhta deireanach comhairliúcháin. Airítear leis an obair seo na nithe seo leanas:

2.1 Dearadh Teicniúil

Tá dul chun cinn déanta ar dhearaí agus rinneadh mionchoigeartú breise ar ghnéithe de gach conair amhail aomhail, ailíniú, stadanna bus, áiseanna rothaíochta agus siúil, agus gnéithe den ríocht uirbeach. Tá teagmháil á déanamh le páirtithe leasmhara ar bhonn leanúnach, lena n-áirítear teagmháil leis na sealbhóirí tí aonair sin a d'fhéadfadh a bheith thíos leis. Bhí agus tá aiseolas ó rannpháirtíocht le páirtithe leasmhara chomh maith le suirbhéanna mionsonraithe breise mar bhonn eolais faoin dearadh a bhfuil forbairt á déanamh air fós.

2.2 Iarratas ar Thoiliú Reachtúil

Beidh an ÚNI ag ullmhú na nithe seo a leanas mar chuid den iarratas beartaithe ar Thoiliú Reachtúil do gach Conair Iompair Inbhuanaithe: Tuarascáil Scagthástála ar Mheasúnacht Tionchair Timpeallachta, Tuarascáil Scagthástála ar Mheasúnacht Chuí (MC), Tuarascáil ar Mheasúnacht Tionchair Timpeallachta (TMTT), agus nuair is gá, Ráiteas Tionchair Natura (RTN) de réir reachtaíocht, treoirlínte agus dea-chleachtas reatha na hÉireann agus na hEorpa. Tá na scagthástálacha agus na measúnuithe seo á ndéanamh ag speisialtóirí timpeallachta a ceapadh le déanaí chun oibriú ar an tionscadal thar ceann an ÚNI. Beidh na doiciméid ón Tuarascáil Measúnaithe Tionchair ar an gComhshaol agus ón MC mar chuid shuntasach den iarratas foirmiúil reachtúil chuig an mBord Pleanála agus beidh siad ar fáil nuair a chuirfear faoi bhráid an Bhoird iad, mar chuid den chomhairliúchán poiblí reachtúil.

2.3 Suirbhéanna Tráchtá

Rinneadh sraith chuimsitheach de shuirbhéanna tráchtá ar fud na Cathrach, chun eolas cothrom le dáta faoi líon feithiclí agus eolas eile faoi úsáideoirí bóithre a chur ar fáil. Bainfear úsáid as an eolas seo, in éineacht le foinsí eolais éagsúla eile, chun mionchoigeartú agus calabhrú a dhéanamh ar an ionsamhlú ar ríomhaire den tsamhail iompair a forbraíodh do Mhórcheantar Chorcaí.

Bainfidh an fhoireann deartha úsáid as eolas tuartha ón tsamhail iompair chun gnéithe éagsúla de na conairí a fhorbairt agus chun measúnú a dhéanamh ar na tionchair a ndéanfar tuairisciú orthu i ndoiciméid TMTT.

Ullmhófar sraith iomlán de shamhlacha iompair chun tacú leis an TMTT do gach Conair Iompair Inbhuanaithe (mar a thuairiscítear thuas), ach ar dtús rinneadh réamhshamhaltú tráchtá chun léargas ardleibhéil a fháil ar na hiarmhairtí tráchtá a d'fhéadfadh a bheith mar thoradh ar na Conairí Iompair Inbhuanaithe atá beartaithe. Tugann an tsamhail seo léiriú ar scála na n-athruithe ar an sruth tráchtá feadh sráideanna ar fud na cathrach. Déantar cur síos ar fhorbairt agus ar aschuir na samhla seo sa Réamhthuarascáil um Shamhaltú Iompair

a foilsíodh mar chuid den tríú babhta seo de chomhairliúchán poiblí. Is féidir breathnú ar an Réamhthuarascáil um Shamhaltú ar shuíomh gréasáin BusConnects – www.busconnects.ie agus is féidir í a íoslódáil ón suíomh sin.

2.4 Ríocht Uirbeach

Maidir leis an obair deartha theicniúil a bhain le hailíniú bóithre sna limistéir uirbeacha feadh na gconairí iompair inbhuanaithe, rinneadh dul chun cinn maidir leis an obair sin a thabhairt chun críche agus rinneadh dul chun cinn freisin maidir le mionchoigeartú a dhéanamh ar na tograí deartha don Ríocht Uirbeach. Tá na dearáí seo á bhforbairt i gcomhairle leis an údarás áitiúil chun a chinntiú go bhfuil siad ag teacht le scéimeanna agus tionscnaimh atá ann cheana féin.

Tá deiseanna feabhsúcháin don Ríocht Uirbeach scaipthe amach feadh na gconairí agus braitheann siad ar an suíomh ar leith agus an comhthéacs áitiúil. Agus spásanna uirbeacha á ndearadh againn, úsáidimid ábhair chuí agus troscán uirbeach cuí chun a chinntiú go gcloítear le caighdeáin úsáide, mharthanachta agus chothabhála agus go bhfuil siad inbhuanaithe freisin.



2.5 Amlíne

2022

RANNPHÁIRTÍOCHT

Plé a rinneadh ar an mBealach Tosaíochta atá ag Teacht Chun Cinn R2/R3

Plé a rinneadh ar Thograí maidir leis an mBealach Tosaíochta atá ag Teacht Chun Cinn.

2023

Tuilleadh Plé ar an mBealach Tosaíochta

Dréacht-Bhealach Tosaíochta a Ullmhú in R1/R2. Tar éis an t-aiseolas arna fháil a chur san áireamh, foilseofar Bealaí Roghnaithe le haghaidh na gConairí Iompair Inbhuanaithe - tréimhse 2 mhí de chomhairliúchán poiblí.

- Babhta eile comhairliúchán maidir le Bealach Tosaíochta R4

2023-2025

PRÓISEAS REACTÚIL

Iarratas Reactúil a Ullmhú

- Dearadh Innealtóireachta a Fheabhsú
- Tuarascáil ar Mheasúnacht Tionchair Timpeallachta a Ullmhú
- Ceanglais réadmhaoine a shainiú agus Ordú Ceannaigh Éigeantaigh a ullmhú

2024-2026

2026-2030

Iarratais chuig an mBord Pleanála

- Iarratais a chur faoi bhráid an Bhoird Pleanála ar an Scéim Bheartaithe a cheadú agus ar an tOrdú Ceannaigh Éigeantaigh gaolmhar a dheimhniú
- Comhairliúchán Reachtúil de réir na gceanglas reachtach
- Pléití an Bhoird Pleanála, lena n-áirítear Éisteacht ó Bhéal nuair is gá
- Féadfaidh an Bord Pleanála:
 1. An Scéim Bheartaithe a cheadú fara nó d'éagmais modhnuithe agus faoi réir cibé coinníollacha timpeallachta is cú leis, nó diúltú don Scéim Bheartaithe a cheadú; agus
 2. an tOrdú Ceannaigh Éigeantaigh nó aon chuid de a dheimhniú fara nó d'éagmais coinníollacha nó modhnuithe, nó an tOrdú Ceannaigh Éigeantaigh nó aon chuid de a chur ar neamhní.

CEANNACH & TÓGÁIL



Cuirfear Tús le Tógáil ar Bhonn Céimnithe - Seans go mbeidh suas le 2 bhliain ag teastáil chun gach uasghrádú conaire a chur i gcrích

3. Conas is féidir páirt a ghlacadh sa chomhairliúchán poiblí

Tugtar sonraí sa bhróisiúr seo faoin Rogha Bealaigh Tosaíochta (RBT) atá beartaithe don Chonair Iompair Inbhuanaithe seo. Reáchtálfar an tríú babhta de chomhairliúchán poiblí neamhrechtúil maidir leis na moltaí seo, ansin déanfar mionchoigeartú ar an dearadh agus déanfar measúnacht tionchair comhshaoil, agus ina dhiaidh sin uile, déanfaidh an ÚNI iarratas reachtúil foirmiúil chuig an mBord Pleanála lena cheadú.

3.1 Ceisteanna ginearálta

Tá rannán ar leith a bhaineann le gné na Conaire Iompair Inbhuanaithe de chlár BusConnects Chorcaí ar fáil ar shuíomh gréasáin an tionscadail www.busconnects.ie. Tá gach bróisiúr a foilsíodh roimhe seo maidir le Bealach Tosaíochta atá ag Teacht Chun Cinn (BTCC) chomh maith leis na bróisiúir ón dara babhta de chomhairliúchán ar fáil ar an suíomh gréasáin.

Is féidir le húsáideoirí cuairt a thabhairt ar an suíomh chun tuilleadh eolais a fháil faoin tionscadal agus cóipeanna de na príomhdhoiciméid a íoslódáil.

Is féidir ceisteanna ginearálta a chur ar:



Líne Shaorghlao thiomnaithe
1800 303 653



nó trí ríomhphost a sheoladh chuig
corkstc@busconnects.ie

3.2 Conas is féidir ionchur a thabhairt

Táimid ag lorg aighneachtaí maidir leis na Roghanna Bealaigh Tosaíochta atá leagtha amach sa doiciméad seo. Tá an dáta deiridh le haghaidh aighneachtaí a chur isteach ar fáil ar an suíomh gréasáin.

Is féidir aighneachtaí i scríbhinn a chur isteach agus tuairimí a thabhairt faoi



Cliceáil ar an rannán “Comhairliúchán Poiblí” atá ar fáil ar an leathanach dár suíomh gréasáin a bhaineann le Conairí Iompair Inbhuanaithe:
<https://consult.nationaltransport.ie>

Post:



**Tionscadal na gConairí Iompair Inbhuanaithe
Oifig Chorcaí an ÚNI, Svuít 427, 1 Cé Uí Argáin
Waterfront Square, Corcaigh, T23 PPT8**

3.3 Cad a tharlóidh anois?

Nuair a bheidh an tríú babhta de chomhairliúchán poiblí thart, cuirfidh an ÚNI bailchríoch ar na Roghanna Bealaigh Tosaíochta do gach ceann den aon chonair déag. Déanfar níos mó forbartha ar dhearaí na scéime agus ullmhófar iarratais toilithe reachtaíochta don Bhord Pleanála, lena n-áirítear iompar agus measúnachtaí tionchair comhshaoil. Ar mhaithe le próiseas toilithe reachtaíochta, féadfar roinnt chonairí a chur isteach in aon iarratas amháin. Nuair a bheidh an obair fhorbartha déanta ullmhófar Tuarascáil Measúnachta Tionchair Comhshaoil do na scéimeanna le chéile mar aon le sonraí faoin talamh ar a bhfuil siad chun seilbh a fháil orthu. Cuirfear na hiarratais seo faoi bhráid an Bhoird Pleanála in 2024/2025 lena bhreithniú agus lena chinneadh. Beidh próiseas comhairliúcháin reachtúil foirmiúil mar chuid den phróiseas sin.

4. Cur Síos ar an mBealach Tosaíochta

4.1 Forléargas

Tosaíonn Conair Iompair Inbhuanaithe Bhaile an Easpaig go dtí an Chathair (STC F) ag aomhal Bhóthar Melbourne/Bhóthar an Churraichín agus leanann sé ar aghaidh feadh Bhóthar an Churraichín agus ar aghaidh go Bóthar Bhaile an Easpaig. Ansin téann an dorchla thar Ospidéal Ollscoile Chorcaí agus ag Timpeallán Wilton atá ann cheana féin casann sé ó thuaidh ar Bhóthar Wilton agus leanann sé ar aghaidh go Crois Dennehy. Cuirtear dhá bhealach eile ar fáil do rothaithe comhthreomhar le Bóthar Wilton, ceann ar an taobh thiar agus ceann ar an taobh thoir. Is éard a bheidh sa bhealach malartach beartaithe siar ná bealach sráid chiúin feadh Ascaill Wilton, trí CUH agus feadh Ascaill Bhaile an Easpaig. Is éard a bheidh sa bhealach malartach beartaithe soir ná raon rothar dhá threo scoite nua feadh Bhóthar an Ghlaisín chun nascadh leis na saoráidí coisithe agus rothaíochta atá ann cheana féin ar Lána Buachaill na Scoile.

Ó Crois Dennehy, téann an chonair ar aghaidh ó thuaidh feadh Bhóthar Crois Victoria agus ar aghaidh chuig Bóthar an Iarthair. Amhail mar atá beartaithe do Bhóthar Wilton, cuirtear bealach eile ar fáil do rothaithe chuig busanna do chuid den chonair, ag atreorú ó Bhóthar an Iarthair go dtí an bealach comhthreomhar atá ann cheana féin feadh Shiúlán na Mairdíge. Ansin tagann na conairí bus agus rothaíochta le chéile ag aomhal Bhóthar Uí Dhonnabháin/Bhóthar an Iarthair. Ansin leanann an chonair ar aghaidh feadh na coda eile de Ché Lancaster agus de Shráid Washington sula gcríochnaítear ag aomhal Shráid Washington/na Paráide Móire.

Soláthraítear raonta rothar tiomnaithe nó saoráidí rothaíochta eile lasmuigh den chonair feadh fad iomlán STC F. Cuirtear tosaíocht do bhusanna ar fáil d'fhormhór an STC trí lánaí tiomnaithe bus a úsáid sa dá threo agus bearta malartacha ag láithreacha srianta go háirithe.

Míneoidh na hailt seo a leanas gach stráice STC le tuilleadh sonraí, agus aithneoidh sé príomh-athbhreithnithe deartha a cuimsíodh sa dearadh ó foilsíodh an Bealach Tosaíochta sa dara Comhairliúchán Poiblí i mí an Mhárta 2023 i leith.

4.2 Bóthar Melbourne go Bóthar Wilton

Tosaíonn STC F ag aomhal Bhóthar Melbourne/Bhóthar an Churraichín. Tá sé beartaithe bonneagar rothar tiomnaithe a sholáthar sa dá threo feadh Bhóthar an Churraichín ó Bhóthar Melbourne go Timpeallán Wilton. Tá cosc ar chasadh ar chlé buaic iarnóna ó Bhóthar Melbourne go Bóthar an Churraichín ach amháin i gcás busanna, tacsaithe agus rothaithe. Níl an lána bus isteach ar Bhóthar an Churraichín a léiríodh ag an dara Comhairliúchán Poiblí beartaithe a thuilleadh.

Sa treo amach ar Bhóthar Bhaile an Easpaig, moltar lánaí bus idir Bóthar Wilton agus an bealach isteach go dtí Aldi faoi láthair. Tá codanna gearra de lána bus amach beartaithe freisin ar Bhóthar an Churraichín idir Lána an Bharóidigh agus Bóthar Hawke. In áiteanna nach bhféadtar lánaí bus a chur ar fáil, moltar fógraí tosaíochta bus. Tá sé beartaithe suíomh reatha an stad bus isteach os comhair an Gheata Thiar a choinneáil.

Ag Crois Looney (Acomhal Bishopstown Bar), tá leagan feabhsaithe beartaithe le soláthar níos fearr do choisithe agus rothaithe.

Tá sráid chiúin beartaithe ar feadh Ascaill Wilton, trí thailte CUH, go hAscaill Bhaile an Easpaig sula nascfar isteach le STC E ag Bóthar na Modhfheirme. Leis an moladh seo, in éineacht leis na háiseanna rothaíochta feadh Bhóthar an Ghlaisín, Eachlann an Iostáin agus Schoolboy's Lane (a gcuirtear síos orthu sa chéad chuid eile), cuirtear bealach rothar sábháilte eile ar fáil do rothaithe thuaidh-theas.

Tá sé beartaithe Timpeallán Wilton a uasghrádú go hacomhal le comharthaí chun freastal níos fearr a dhéanamh ar gach modh iompair, go háirithe an crosbhealach a dhéanamh níos sábháilte do rothaithe agus coisithe. Déanfar an trasrian le comharthaí idir Ospidéal Ollscoile Chorcaí agus Ionad Siopadóireachta Wilton a athdhearadh ar

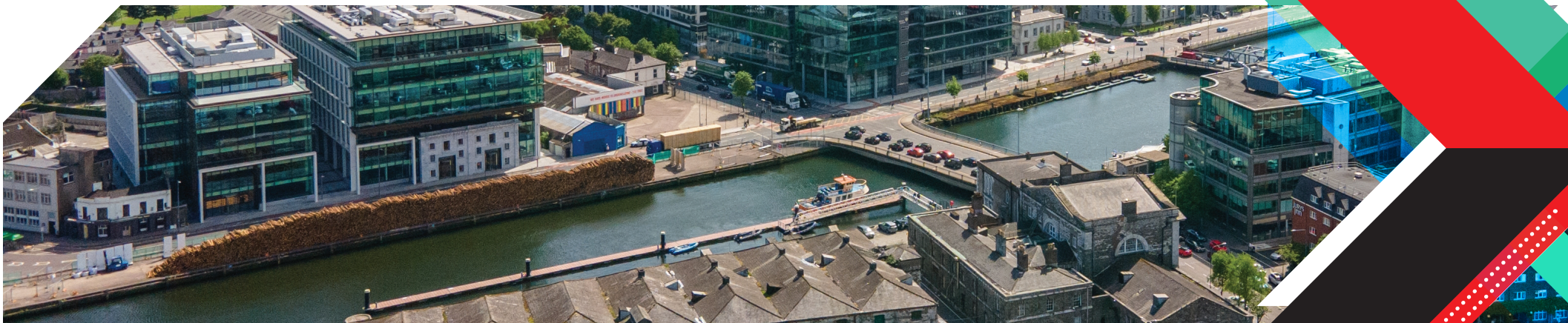
mhaithe le sábháilteacht feabhsaithe do choisithe. Tá pointe aistrithe busanna don chúinne thiar thuaidh. Táthar i mbun an dearaidh sin go fóill.

Áireofar leis an mbonneagar bus agus rothar atá beartaithe mionathrú ar an gcuid reatha den débhealach ag druidim le Timpeallán Wilton agus ceadóidh sé do thrácht atá ag casadh ar dheis imeacht ó chrios miondíola na Sráide Airde agus ollmhargaí Aldi agus Lidl araon. Ina theannta sin, tá feabhsuithe ar an bhfearann poiblí lena n-áirítear crainn nua agus limistéir ghlasa molta don chuid seo de Bhóthar Bhaile an Easpaig.

Tá stadanna bus nua agus feabhsaithe beartaithe feadh an chuid iomlán den chonair agus go leor stadanna bus á n-athlonnú chun freastal níos fearr ar úsáideoirí agus chun soláthar an bhonneagair

fheabhsaithe a cheadú.

Moltar biseach agus feabhsuithe ar spásanna uirbeacha agus moltar timpeallachtaí coisithe/rothaíochta ag aomhail iomadúla feadh an stráice seo den chonair de réir mar atá léirithe sa tábla seo a leanas.



Feabhsuithe atá beartaithe do Spásanna Uirbeacha agus don Timpeallacht do Choisithe/Rothaithe

Suíomh	Feabhsuithe atá Beartaithe
Bóthar an Churraichín, ag acomhail le Bóthar Melbourn, Bóthar Hawke agus Bóthar Bhaile an Easpaig.	Feabhsuithe ar na hacomhail chomharthaithe atá ann cheana, agus tugann siad tús áite do dhearadh atá oiriúnach do choisithe agus rothaithe.
Socrú Sráide Ciúine trí thailte CUH	Tá sráid chiúin nua beartaithe ar feadh Ascaill Wilton, trí thailte CUH, go hAscaill Bhaile an Easpaig sula nascfar isteach le STC E ag Bóthar na Modhfheirme.
Bóthar Bhaile an Easpaig, ag acomhal le hAscaill Wilton agus acomhal le hOspidéal na hOllscoile, Corcaigh/Ionad Siopadóireachta Wilton.	Feabhsuithe ar na hacomhail chomharthaithe atá ann cheana, agus tugann siad tús áite do dhearadh atá oiriúnach do choisithe agus rothaithe.
Timpeallán Wilton	Timpeallán Wilton a thiontú go hacomhal crosbhóthair le comharthaí le dearadh atá oiriúnach do choisithe agus do rothaithe agus Pointe Aistrithe Busanna ag cúinne thiar thuaidh an acomhail.

Chun na feabhsuithe sin ar iompar inbhuanaithe a éascú, tá sé beartaithe go mbeidh tógáil talún ag teastáil ag na neas-suíomhanna seo a leanas:

- Tailte ar an dá thaobh de Bhóthar an Churraichín idir Bóthar Melbourn agus Bóthar an Easpaig, lena n-áirítear talamh ó limistéir ghlasa atá ann cheana ag Bóthar an Gheata Thiar agus Ascaill Gharrán na Giúise;
- Tailte ar thaobh thuaidh Bhóthar an Easpaig idir Bóthar an Churraichín agus Ascaill Wilton;
- Tailte ón limistéar glas atá ann cheana ag Cúirt an Easpaig; agus
- Tailte ar Bhóthar Bhaile an Easpaig os comhair Ascaill Wilton.

4.3 Bóthar Wilton go Bóthar an Iarthair

Ag acomhal Bhóthar Wilton/Bóthar Bhaile an Easpaig aistríonn na bealaí STC atá molta do rothaithe agus busanna de bharr srianta spáis ar Bhóthar Wilton. Leanann na busanna ar Bhóthar Wilton, agus cuirtear bonneagar nua ar fáil do rothaithe feadh Bhóthar an Ghlaisín, Eachlann an Iostáin agus Schoolboy's Lane.

Cuirfear raon rothar dhá threo le haghaidh rothaithe feadh Bhóthar an Ghlaisín idir Bóthar Wilton agus Eachlann an Iostáin sula gcasann sé ar Eachlann an Iostáin, a bheidh ina sráid chiúin roinnte. Tagann rothaithe ansin ar an tsaoráid rothar roinnte ar Schoolboy's Lane agus nascann siad le STC E ag Bóthar na hArmlainne. As sin, d'fhéadfadh rothaithe dul isteach arís le STC F ag Bóthar Wilton nó leanúint ar aghaidh feadh Bhóthar an Choláiste.

Áirítear leis an moladh seo rochtain dhíreach do rothaithe chuig CUH ó Pháirc Liam Uí Loingsigh trí raon rothar dhá threo a thrasnaíonn Bóthar Wilton a ligeann do rothaithe dul isteach ar an mbealach ar Bhóthar an Ghlaisín trí Pháirc Liam Uí Loingsigh.

Tá lánaí bus beartaithe ar an dá bhealach feadh Bhóthar Wilton idir Bóthar Bhaile an Easpaig agus Crois Dennehy. Beidh an t-acomhal atá ann cheana ag Bóthar Wilton le Páirc Liam Uí

Loingsigh dúnta do thrácht ginearálta (beidh Páirc Liam Uí Loingsigh fós oscailte do thrácht áitiúil ag teacht aniar). Tá lána casaidh ar dheis anois beartaithe ó Bhóthar Wilton i dtreo Bhóthar Bhaile an Easpaig.

Ag Crois Dennehy, tagann na bealaí bus agus rothaíochta le chéile agus téann an chonair ar aghaidh feadh Bhóthar Chrois Victoria, áit a soláthraítear lánaí tiomnaithe do rothair agus do bhus sa dá threo chomh fada leis an acomhal le Bóthar Charraig Ruacháin (ag Crois Victoria). Áireofar leis sin tógáil droichead nua do choisithe/rothaíocht ag trasnú Abhainn an Churraichín in aice le Droichead Victoria ar Bhóthar Chrois Victoria. Tá sé beartaithe lána casaidh ar dheis a chur ar fáil ag gach ceann de na ceithre géag ag Crois Dennehy. Chun an méid sin a dhéanamh, beidh tógáil talún de dhíth ar réadmhaoin ar thaobh thuaidh Bhóthar na Modhfheirme agus ar thaobh thiar Bhóthar Wilton.

Ag acomhal Chrois Victoria, thiocfadh rothaithe ón bpríomhbhealach trasnaithe STC go dtí an carrchlós poiblí in aice le Droichead Kingsley agus trasna an droichid féin. As sin, chuirfí rotharbhealach nua ar fáil trí thailte Shéipéal an Chroí Ró-Naofa a nascann leis an mBóthar Thiar. As sin, thrasnódh rothaithe go Siúlán na Mairdige chun leas a bhaint as an tsráid chiúin atá ann cheana féin agus tiocfaidh siad ar ais sa chonair bus ag acomhal Bóthar Uí Dhonnabháin/Bhóthar

an Iarthair (Bandfield).

Tá sé beartaithe clárchosán nua a chur ar fáil feadh Bhóthar Thobar Rí an Domhnaigh idir Páirc de hÍde agus Bóthar an Iarthair. Ag Bóthar an Iarthair, tá droichead nua do choisithe agus do rothair beartaithe trasna na Laoi lena gceanglófar an Glasbhealach le Droichead Uí Dhálaigh (Shakey Bridge) agus Páirc Mhic Gearailt. Tá lána bus ó dheas beartaithe freisin ar Bhóthar an Iarthair idir díreach ó dheas den droichead agus Crois Victoria.

Tá lánaí bus beartaithe ar an mbealach isteach ar Bhóthar an Iarthair idir Bóthar Charraig Ruacháin agus Bóthar Uí Dhonnabháin. Thosódh an lána bus amuigh ag Gaol Walk le tús áite do bhusanna ar fáil agus cead bealaigh faoi rialú soilse tráchta nuair nach bhfuil lána bus ar fáil. Cuireadh lánaí casaidh ar dheis ag Campas an Gheata Thiar agus ag Gaol Cross.

Tá stadanna bus nua agus feabhsaithe beartaithe feadh an chuid iomlán den chonair agus go leor stadanna bus á n-athlonnú chun freastal níos fearr ar úsáideoirí agus chun soláthar an bhonneagair fheabhsaithe a cheadú.

Moltar biseach agus feabhsuithe ar spásanna uirbeacha agus moltar timpeallachtaí coisithe/rothaíochta ag acomhail iomadúla feadh an stráice seo den chonair de réir mar atá léirithe sa tábla seo a leanas.

Feabhsuithe atá beartaithe do Spásanna Uirbeacha agus don Timpeallacht do Choisithe/Rothaithe

Suíomh	Feabhsuithe atá Beartaithe
Bóthar an Ghlaisín, soir ó Thimpeallán Wilton	Trasraon coisithe athlonnaithe a éascódh le rochtain níos fusa ar stadanna bus nua agus tréscailteacht níos fearr do choisithe go forleathan. Raon rothar dhá threo chomh fada le hEachlann an Iostáin.
Eachlann an Iostáin agus Schoolboy's Lane	Socrú sráide ciúine roinnte agus saoráid roinnte rothaíochta lena nasctar Bóthar an Ghlaisín le Bóthar na hArmlainne.
Bóthar Wilton, ag trasrian coisithe atá ann cheana ó Pháirc Liam Uí Loingsigh go hOspidéal Ollscoile Chorcaí	Feabhsúcháin ar an trasrian coisithe atá ann cheana.
Bóthar Wilton, ag acomhail le Gairdíní Wilton agus Bóthar Chrois Victoria/Bóthar na Modhfheirme/Bóthar na hArmlainne (Crois Dennehy)	Feabhsuithe ar an acomhal comharthaithe atá ann cheana, agus tugann sé tús áite do dheardh atá oiriúnach do choisithe agus rothaithe.
Bóthar Chrois Victoria, ag Droichead Victoria	Saoráid coisithe/rothaíochta cóngarach a sholáthar soir ón droichead atá ann.
Bóthar Chrois Victoria, ag acomhail le N22 Bóthar Charraig Ruacháin agus Bóthar an Iarthair	Feabhsuithe ar na hacomhail chomharthaithe atá ann cheana, agus tugann siad tús áite do dheardh atá oiriúnach do choisithe agus rothaithe.
Saoráidí nua rothaíochta feadh Bhóthar Thobar Rí an Domhnaigh agus Bóthar an Iarthair	Clárchosán nua feadh Bhóthar Thobar Rí an Domhnaigh agus droichead nua coisithe rothaíochta thar an Laoi in aice le Droichead Thomáis Dáibhis.

Chun na feabhsuithe sin ar iompar inbhuanaithe a éascú, tá sé beartaithe go mbeidh tógáil talún ag teastáil ó na neas-suíomhanna seo a leanas:

- Tailte ar an dá thaobh de Bhóthar Wilton idir Timpeallán Wilton agus Crois Dennehy.
- Tailte ar thaobh thuaidh Bhóthar an Ghlaisín idir Bóthar an Easpaig agus Bóthar Bhaile Uí Shomacháin;
- Tailte ar thaobh thuaidh Bhóthar an Ghlaisín idir Páirc na Síorach agus Eachlann an Iostáin;
- Tailte ón limistéar glas atá ann cheana laistigh de Pháirc Liam Uí Loingsigh;
- Tailte ar an dá thaobh de Bhóthar Chrois Victoria idir Crois Dennehy agus Bóthar an Fhearainn Léith;
- Tailte ar thaobh thoir Bhóthar Chrois Victoria idir Bóthar an Fhearainn Léith agus Bóthar Charraig Ruacháin; agus
- Tailte trí fhearann Shéipéal an Chroí Rónaofa; Tailte ó fhearann spóirt na Mairdige ar thaobh thoir Bhóthar an Iarthair.

4.4 Bóthar an Iarthair (Bandfield) go dtí an Pharáid Mhór

Ag leanúint ar aghaidh soir ó acomhal Bhóthar an Iarthair/Bhóthar Uí Dhonnabháin (Bandfield), téann rothaithe agus busanna ar feadh na coda eile de Bhóthar an Iarthair, Ché Lancaster agus Shráid Washington.

Tá bonneagar tiomnaithe do rothaithe beartaithe feadh fhad iomlán na coda sin. Feadh na coda seo de STC-F, tá codanna de láná bus beartaithe, mar aon le cur chuige athbhreithnithe maidir le bainistiú tráchta agus sreabhadh tráchta a thacóidh tuilleadh le hiontaofacht fheabhsaithe maidir le hamanna turais bus.

Tá na hathruithe seo a leanas ar shreabhadh tráchta beartaithe:

- ▶ Leanfaidh sreabhadh tráchta ginearálta istigh agus amuigh ar aghaidh ó Bhóthar an Iarthair go Paráid na Díge, a bheidh ina bealach tráchta dhá threo;
- ▶ Beidh Sráid na Síorach ina bealach tráchta dhá threo freisin chomh fada le hacomhal Shráid Grattan/Shráid Theach na Cúirte;
- ▶ Ó Shráid Theach na Cúirte, leanfaidh trácht

ginearálta istigh tríd go Sráid na Saoirse, ag casadh ar dheis go Sráid na Croise (a athrófar go bealach aontreo theas) agus ansin ag casadh ar chlé go Sráid Washington;

- ▶ Déanfar trácht ginearálta amuigh ar Shráid Washington atá ag iarraidh dul siar a atreorú trí Shráid Theach na Cúirte (a athrófar go bealach aon lána aontreo tráchta ó thuaidh) agus ansin casfaidh sé ar chlé go Sráid na Síorach agus siar feadh Pharáid na Díge;
- ▶ Déanfar trácht ginearálta amuigh ar Shráid Washington a atreorú freisin tríd an bPríomhshráid Theas/Cé Proby/Sráid an Easpaig/Sráid Sharman Crawford/Cé Wandesford sula rachaidh sé ar ais go Sráid Washington chun leanúint siar ansin chun rochtain a fháil ar Bhóthar Uí Dhonnabháin;
- ▶ Rachaidh sreabhadh ginearálta tráchta isteach agus amach ó Bhóthar Donovan ar aghaidh chuig Cé Lancaster/Sráid Washington chomh fada leis an acomhal le Sráid na Mairdíge, ag an bpointe sin atreorófar an trácht seo go Paráid na Díge, agus ní bheidh cead ag trácht amach ar Ché Lancaster ach casadh ar chlé chuig Sráid Uí Dhonnabháin (i.e., ní cheadófar do thrácht ginearálta siar ón gcathair rochtain a fháil ar an mBóthar Thiar trí Ché Lancaster,

ach beidh rochtain air trí Shráid Theach na Cúirte/Sráid na Síorach/Paráid na Díge nó Sráid na Mairdíge/Paráid na Díge);

- ▶ Beidh an nasc ó Ché Lancaster go Bóthar an Iarthair (ag an acomhal le Bóthar Uí Dhonnabháin) ina chuid de bhusanna amháin, le geata bus molta chun sreabhadh dhá threo do bhusanna agus rothaithe a cheadú ach chun sreabhadh tréthrachta a chosc;
- ▶ Sráid Mhic Conchoille, lastuaidh den acomhal le Sráid Lynch do thrácht ginearálta (a d'aistreofaí go Sráid na Mairdíge ina ionad sin) chun nasc feabhsaithe do choisithe a éascú trí Shráid Washington go Rae na Radharc ag an láthair seo;
- ▶ Éascófar rochtain áitiúil ar Phlás Hanover agus ar Shráid Hanover trí Little Cross Street; agus
- ▶ Ceadófar do thrácht atá ag teacht ó thuaidh (trí Shráid Grattan) atá ag iarraidh taisteal soir casadh ar chlé go Sráid na Saoirse agus ar dheis ar aghaidh go Sráid na Croise, agus cheadófar do thrácht atá ag iarraidh taisteal siar casadh ar dheis go Sráid na Síorach (a athrófar ina bealach tráchta dhá threo).

Leis na hathruithe beartaithe thuas maidir le sreabhadh tráchta, éascófar cur chun feidhme

lána bus istigh idir Sráid na Mairdige agus an Pharáid Mhór, agus lána bus amuigh idir an Phríomhshráid Theas agus Sráid Theach na Cúirte. Coinneofar an lána bus isteach atá ann cheana féin ar Shráid na Síorach freisin chun gluaiseachtaí iompaithe busanna áitiúla a éascú (m.sh., do ghluaiseachtaí áitiúla busanna ó Shráid Washington ar ais go Paráid na Díge trí Shráid na Mairdige agus ansin ar ais i dtreo Shráid na Saoirse agus Shráid na Croise). Coinneofar an geata bus atá ann cheana ó Shráid na Síorach go Sráid Theach na Cúirte chun an ghluaiseacht sin a éascú. Cuirfidh an geata bus atá beartaithe ar an mBóthar Thiar siar ó Bhóthar Uí Dhonnabháin srian freisin ar shreabhadh tréthrachta idir Bóthar an Iarthair agus Cé Lancaster.

Tá stadanna bus nua agus feabhsaithe beartaithe feadh an chuid iomlán den chonair agus go leor stadanna bus á n-athlonnú chun freastal níos fearr ar úsáideoirí agus chun soláthar an bhonneagair fheabhsaithe a cheadú.

Moltar biseach agus feabhsuithe ar spásanna uirbeacha agus moltar timpeallachtaí coisithe/rothaíochta ag acomhail iomadúla feadh an stráice seo den chonair de réir mar atá léirithe sa tábla seo a leanas.

Feabhsuithe atá beartaithe do Spásanna Uirbeacha agus don Timpeallacht do Choisithe/Rothaithe

Suíomh	Feabhsuithe atá Beartaithe
Bóthar an Iarthair, ag sean-Ospidéal na Súl, na gCluas agus na Scornach	Trasrian coisithe a éascódh le rochtain níos fusa ar stadanna bus nua agus tréscailteacht níos fearr do choisithe go forleathan
Bóthar an Iarthair, ag acomhal le Sráid na Mairdige	Feabhsuithe ar an acomhal comharthaithe atá ann cheana, agus tugann sé tús áite do dheardh atá oiriúnach do choisithe agus rothaithe.
Sráid Mhic Conchoille, lastuaidh den acomhal le Sráid Uí Loingsigh	An chuid seo de Shráid Mhic Conchoille a thiontú ina limistéar do choisithe amháin, agus cosáin feabhsaithe/leathnaithe curtha ar fáil.
Sráid Theach na Cúirte	Oibreacha leathnaithe cosáin ar an dá thaobh den tsráid.
Sráid Washington, ag acomhail le Sráid Theach na Cúirte, an Príomhshráid Theas agus an Pharáid Mhór	Feabhsuithe ar na hacomhail chomharthaithe atá ann cheana, agus tugann siad tús áite do dheardh atá oiriúnach do choisithe agus rothaithe

Chun na feabhsuithe sin ar iompar inbhuanaithe a éascú, tá sé beartaithe go mbeidh tógáil talún ag teastáil ón suíomh seo a leanas:

- Tailte ar an dtaobh theas de Shráid na Síorach agus lastoir de Shráid Mhic Conchoille;

4.5 Príomhathruithe ón mBealach Tosaíochta a Foilsíodh i mí an Mhárta 2023

- Fágadh lána bus isteach agus cuid ghearr de lána bus amach ar Bhóthar an Churraichín ar lár. Tabhairt isteach chosc ar chasadh ar chlé buaic iarnóna ó Bhóthar Melbourne go Bóthar an Churraichín, ach amháin i gcás busanna, tacsaithe agus rothaithe.
- Suíomh Stad Bus ar Bhóthar an Churraichín idir Bóthar Melbourne agus Bóthar Hawke. Stad an bhus istigh athlonnaithe soir ó acomhal Halla an Déin. Stad bus amuigh athlonnaithe os comhair Chumann Talmhaíochta na Mumhan.
- Déantar an stad bus istigh a athlonnú os comhair Bhóthar an Gheata Thiar ó Dunnes Stores.
- Bóthar an Churraichín os comhair an Chomhair Chreidmheasa; déantar leagan amach na páirceála a athbhreithniú go hingearach chun cailteanas páirceála a laghdú.
- Bóthar Bhaile an Easpaign: leagan amach feabhsaithe don stad bus istigh agus an stad bus amuigh os comhair Stáisiún na nGardaí.
- Crois Looney (Acomhal Bishopstown Bar): saoráidí feabhsaithe do choisithe agus do rothaithe

- Timpeallán Wilton: Pointe Aistrithe Busanna le cur san áireamh ar chúinne thiar thuaidh den acomhal (dearadh ar siúl i gcónaí).
- Timpeallán Wilton: lána casaidh ar dheis curtha leis an ngéag thuaidh.

Crois Dennehy: Lána casaidh ar dheis curtha le gach ceann de na ceithre géag.

- Bóthar an Iarthair: Lánaí casaidh ar dheis curtha ag an nGeata Thiar agus Crois an Phríosúin.

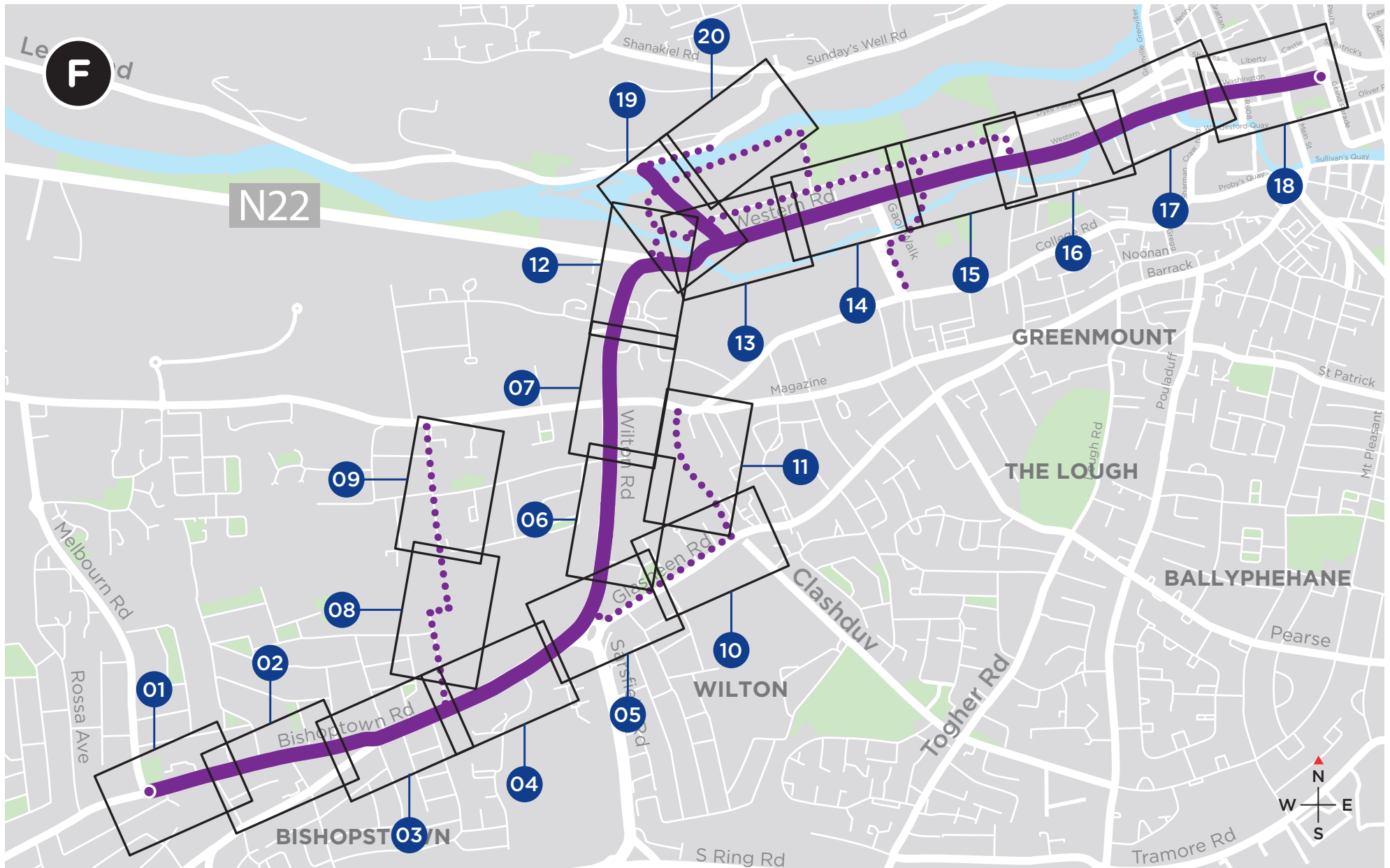
4.6 Príomhfhíricí

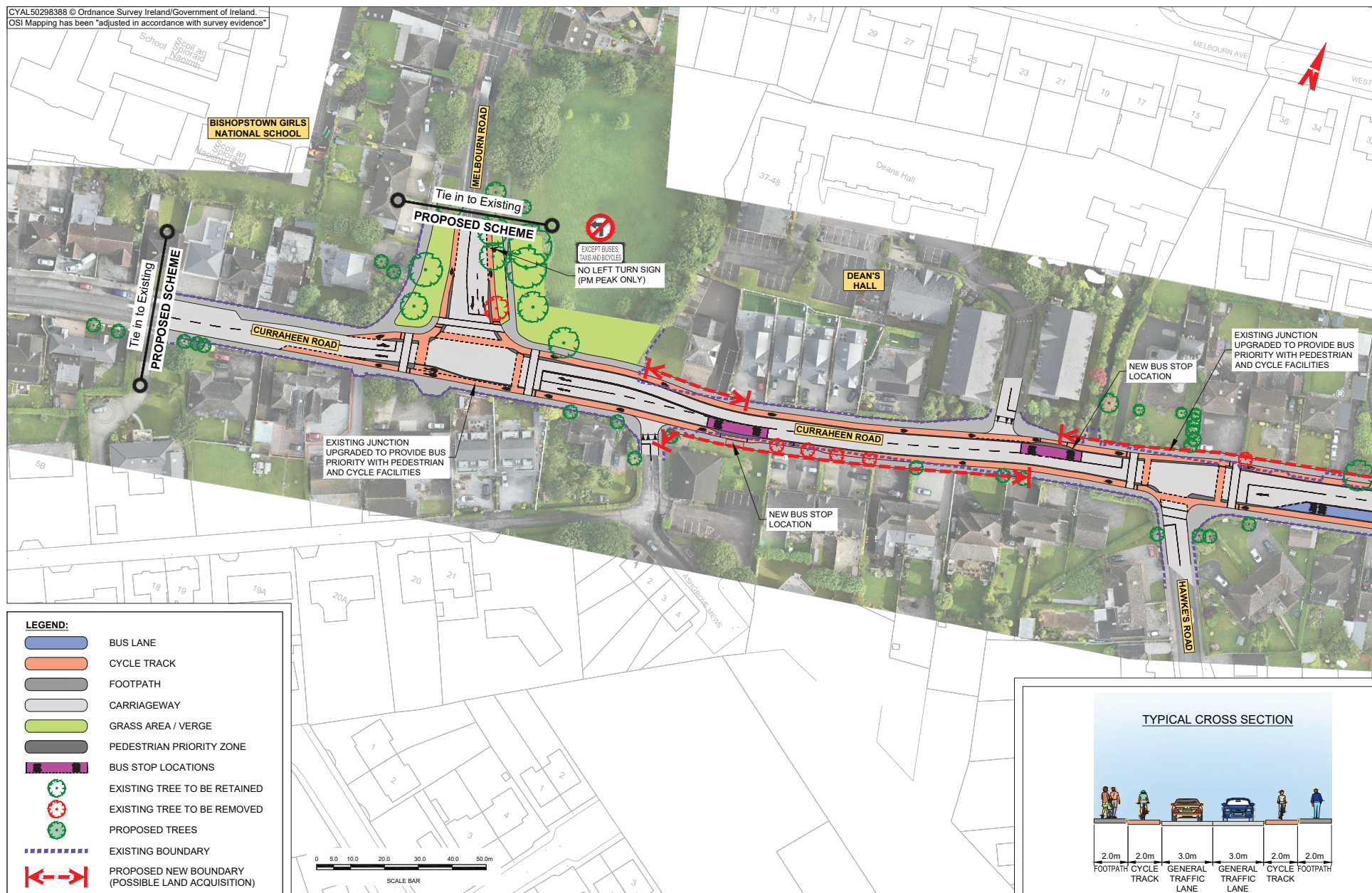
Neas-líon na réadmhaoine a bhféadfadh tionchar a bheith ag an tionscadal seo orthu	171
Neas-líon na spásanna páirceála ar an tsráid a bhféadfaí fáil réidh leo	21
Neas-líon na gcrann cois bóthair a d'fhéadfaí a bhaint	66
Neas-fhad bhealach an STC:	5.3km
Neasachar rotharbhealaigh: Isteach (Rian Rothar Scartha 3.6 km + 2 km Sráid chiúin) Amach (Rian Rothar Scartha 3.6 km + 2 km Sráid chiúin)	11.2km 5.6km 5.6km

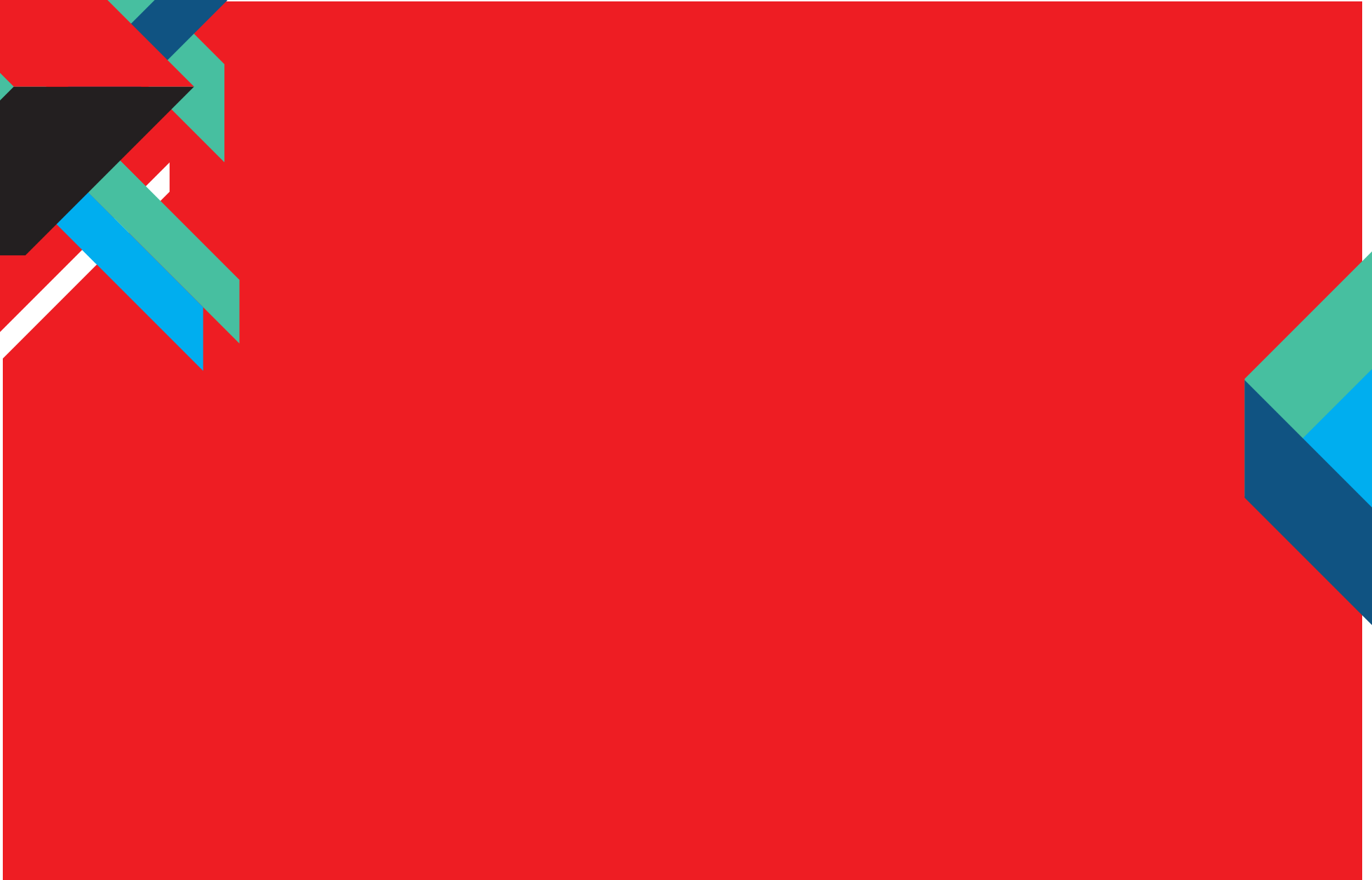
5. Aguisíní

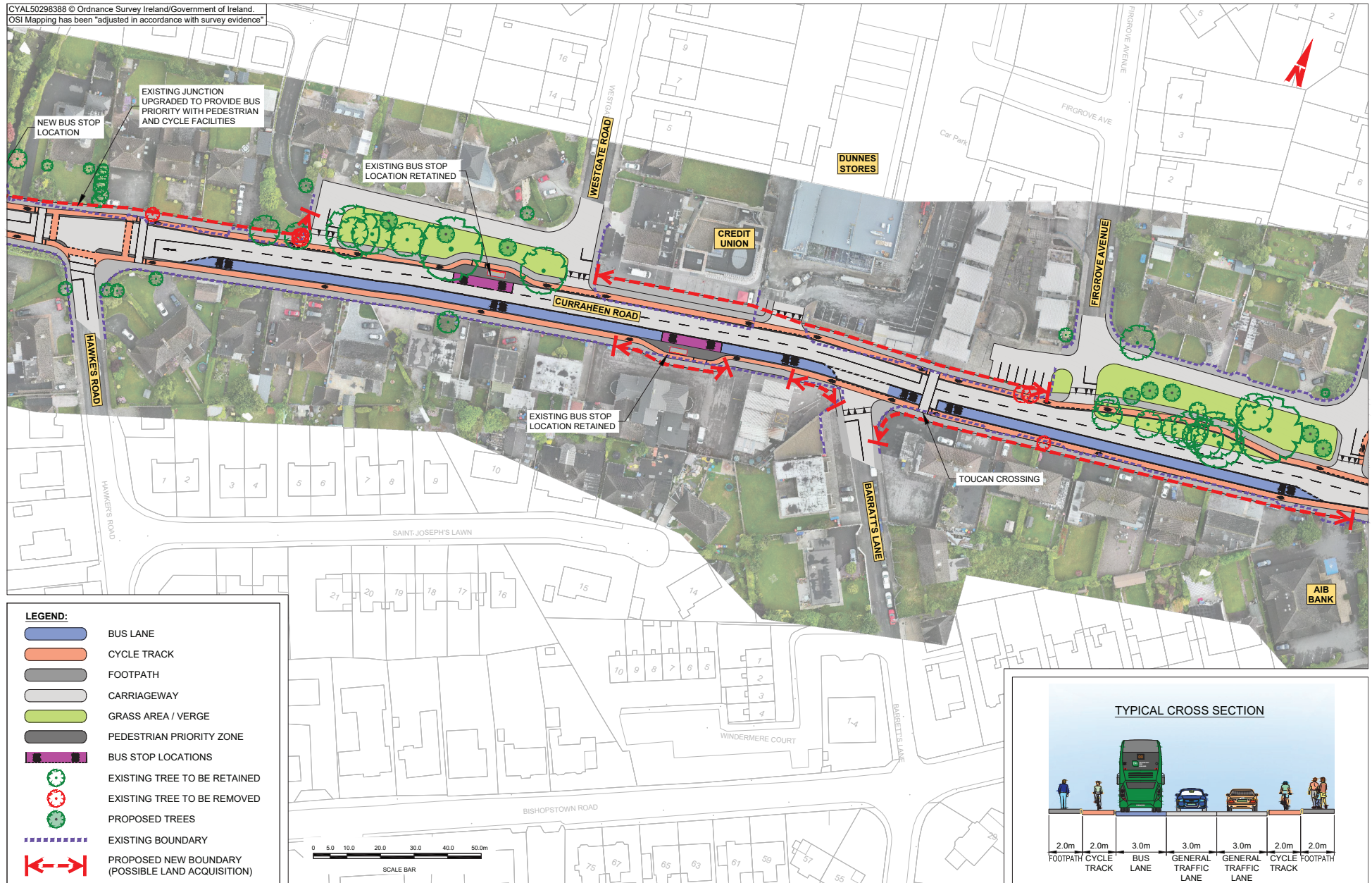
- 5.1 Léarscáileanna Innéacs
- 5.2 Léarscáileanna Bealaigh



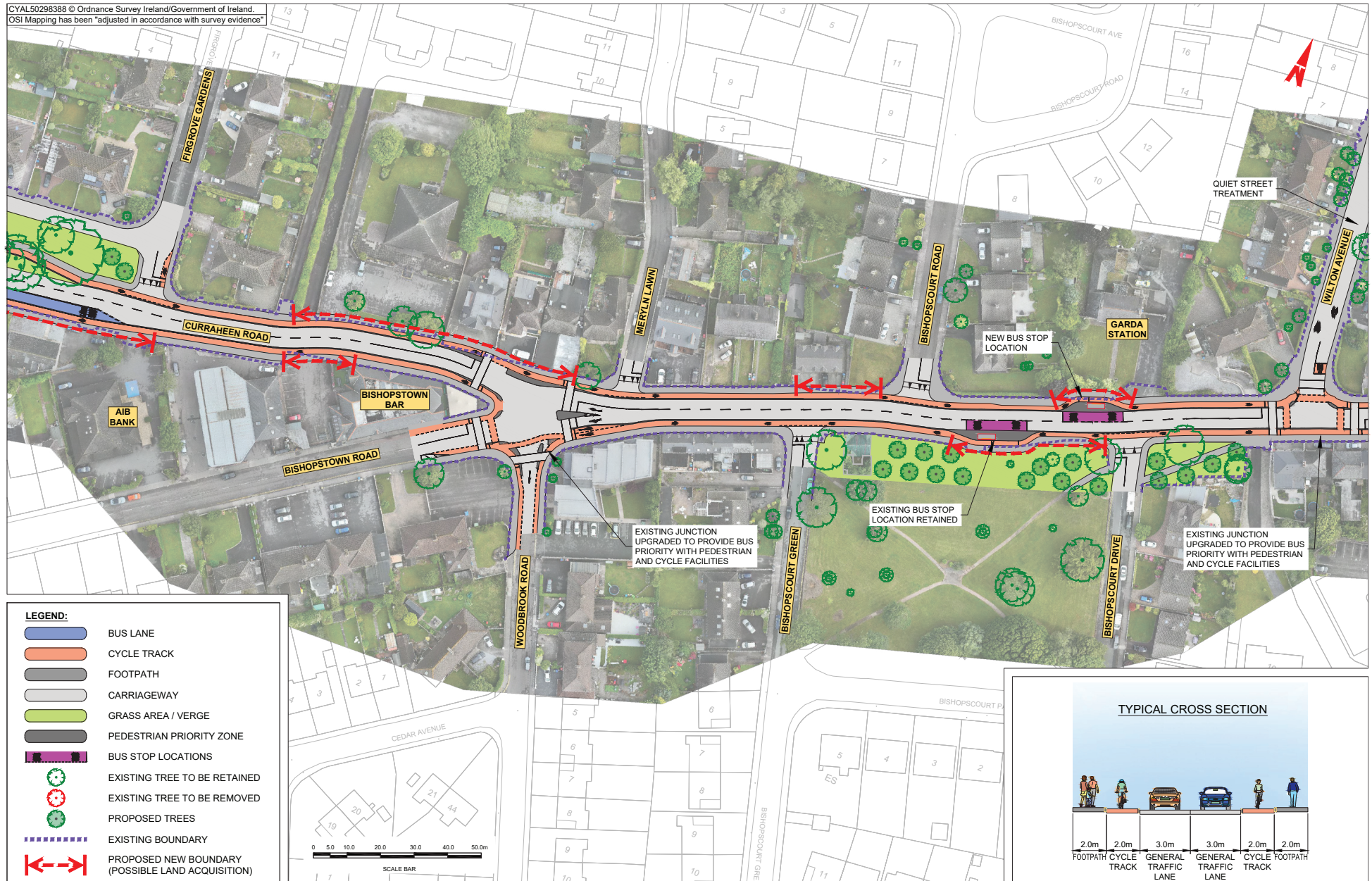


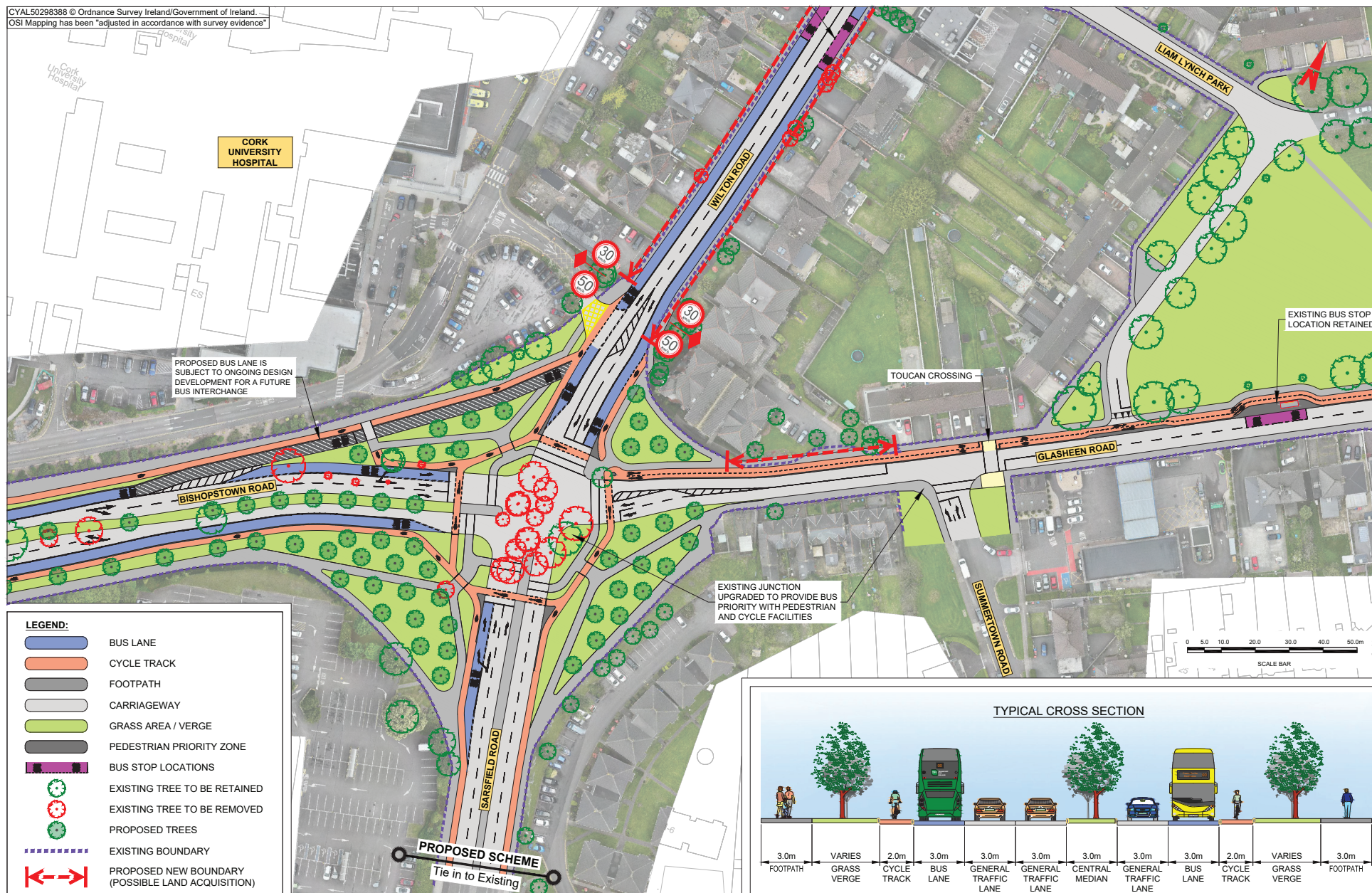


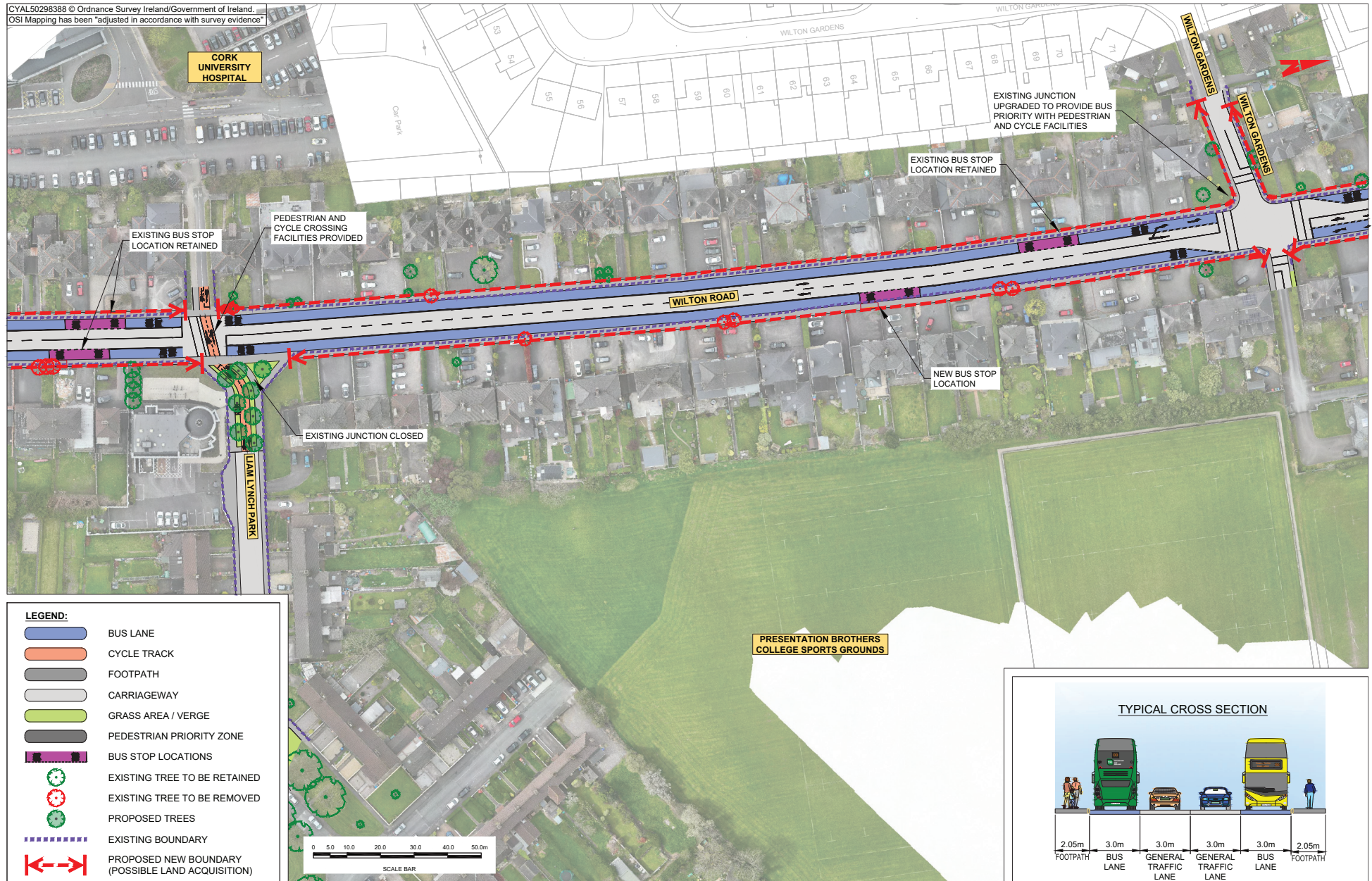


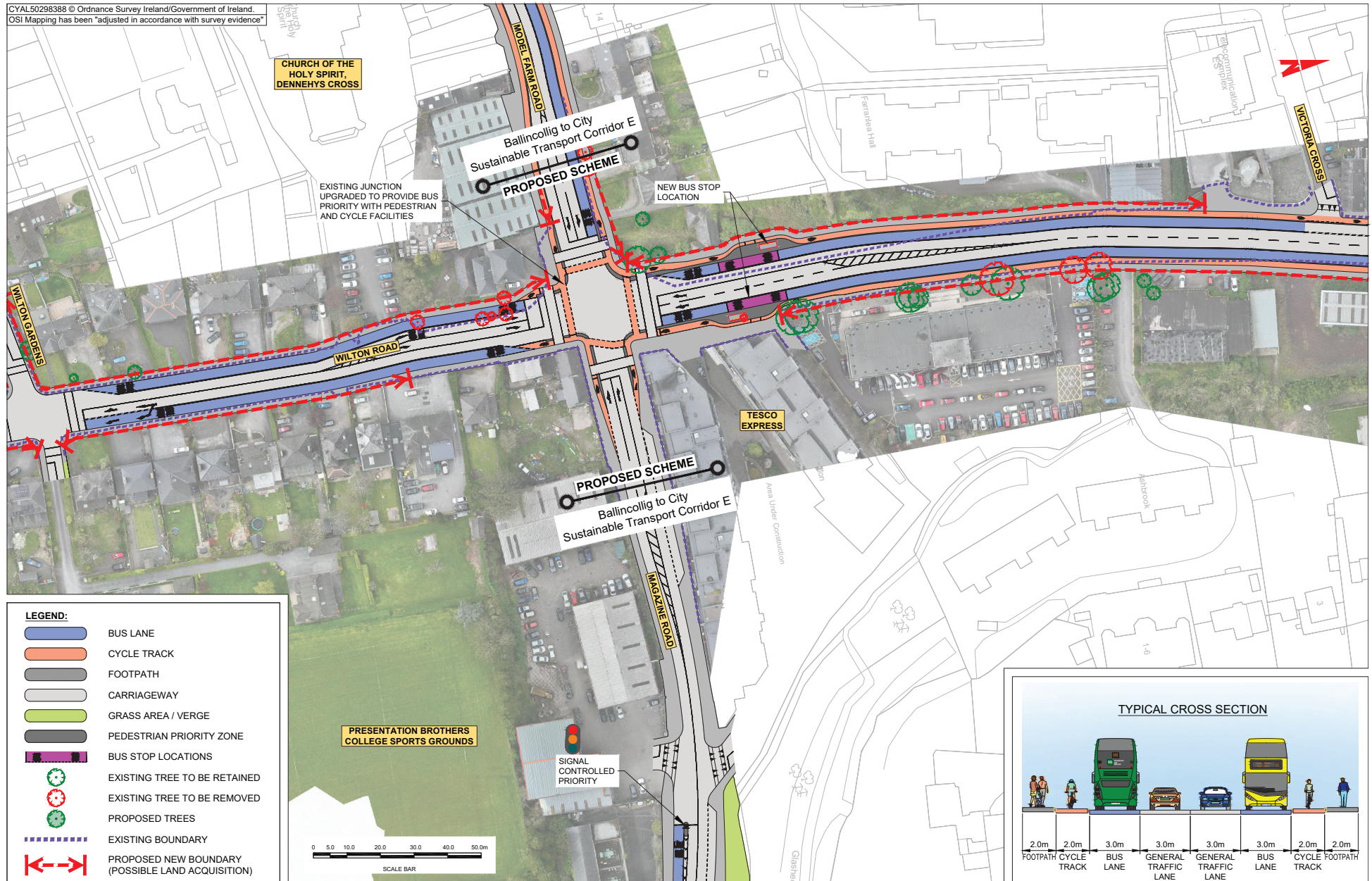




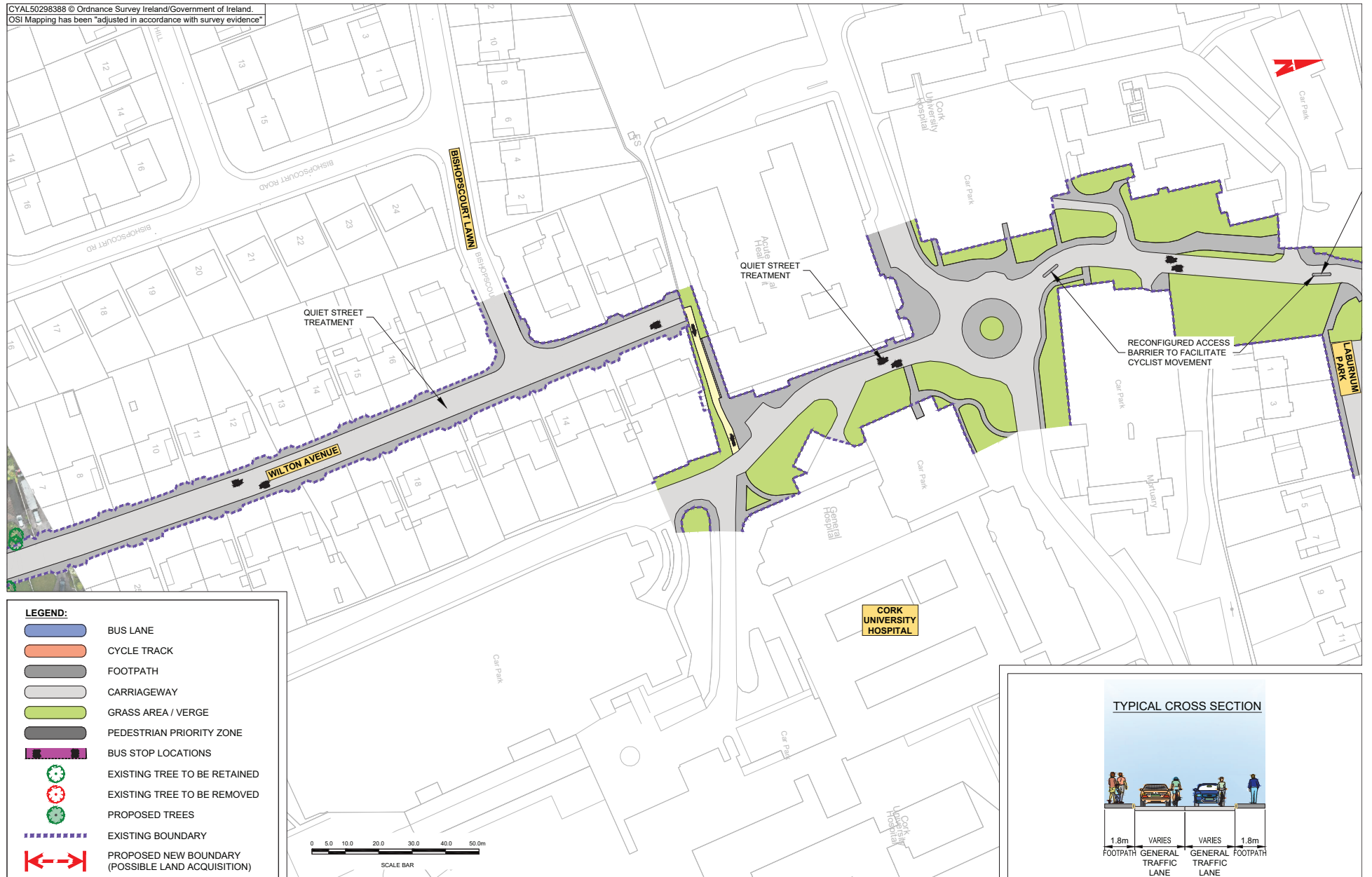








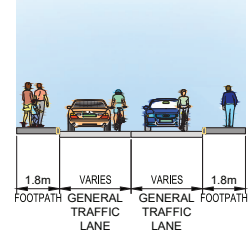
CYAL50298388 © Ordnance Survey Ireland/Government of Ireland.
OSI Mapping has been "adjusted in accordance with survey evidence"

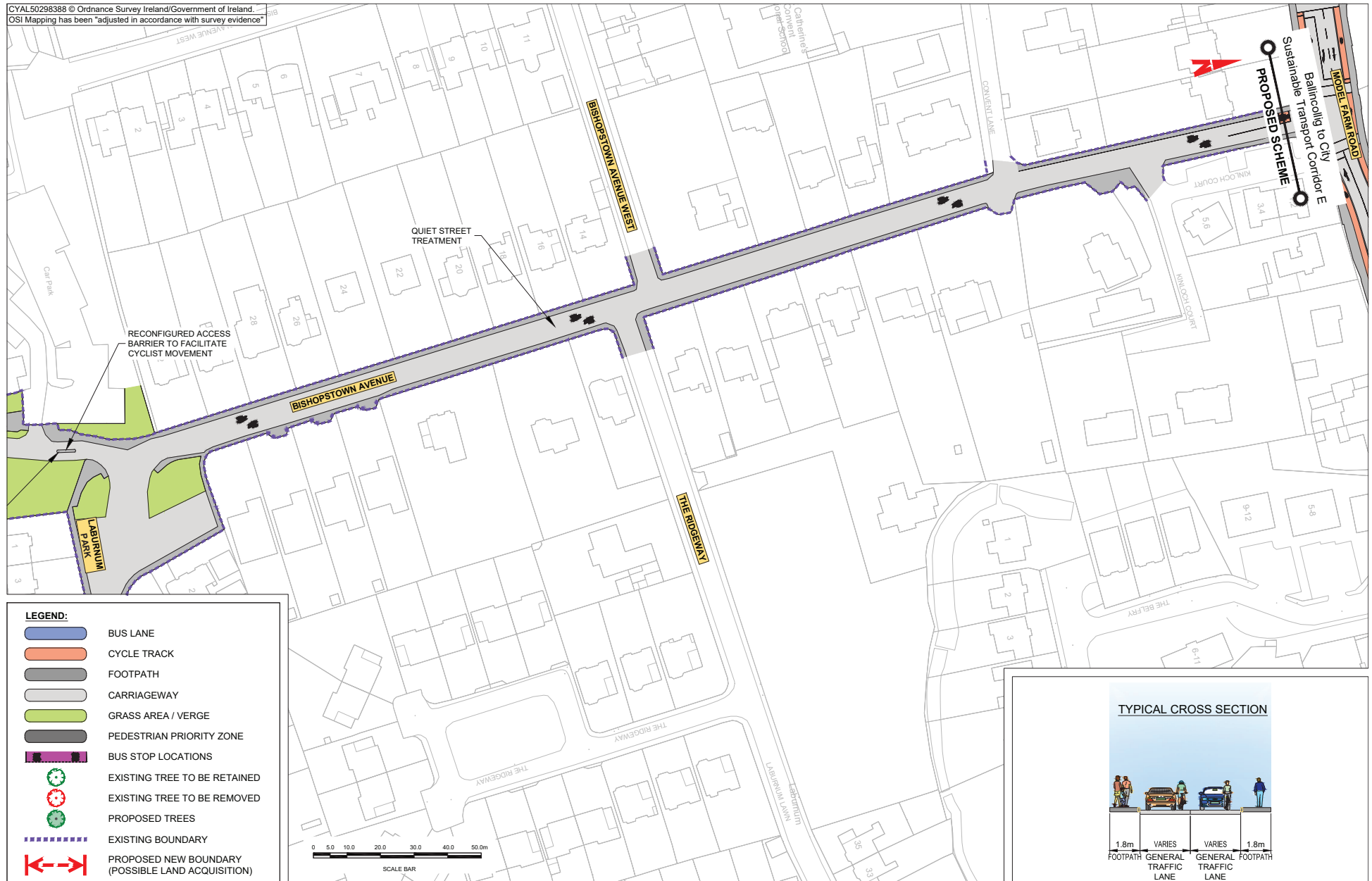


LEGEND:

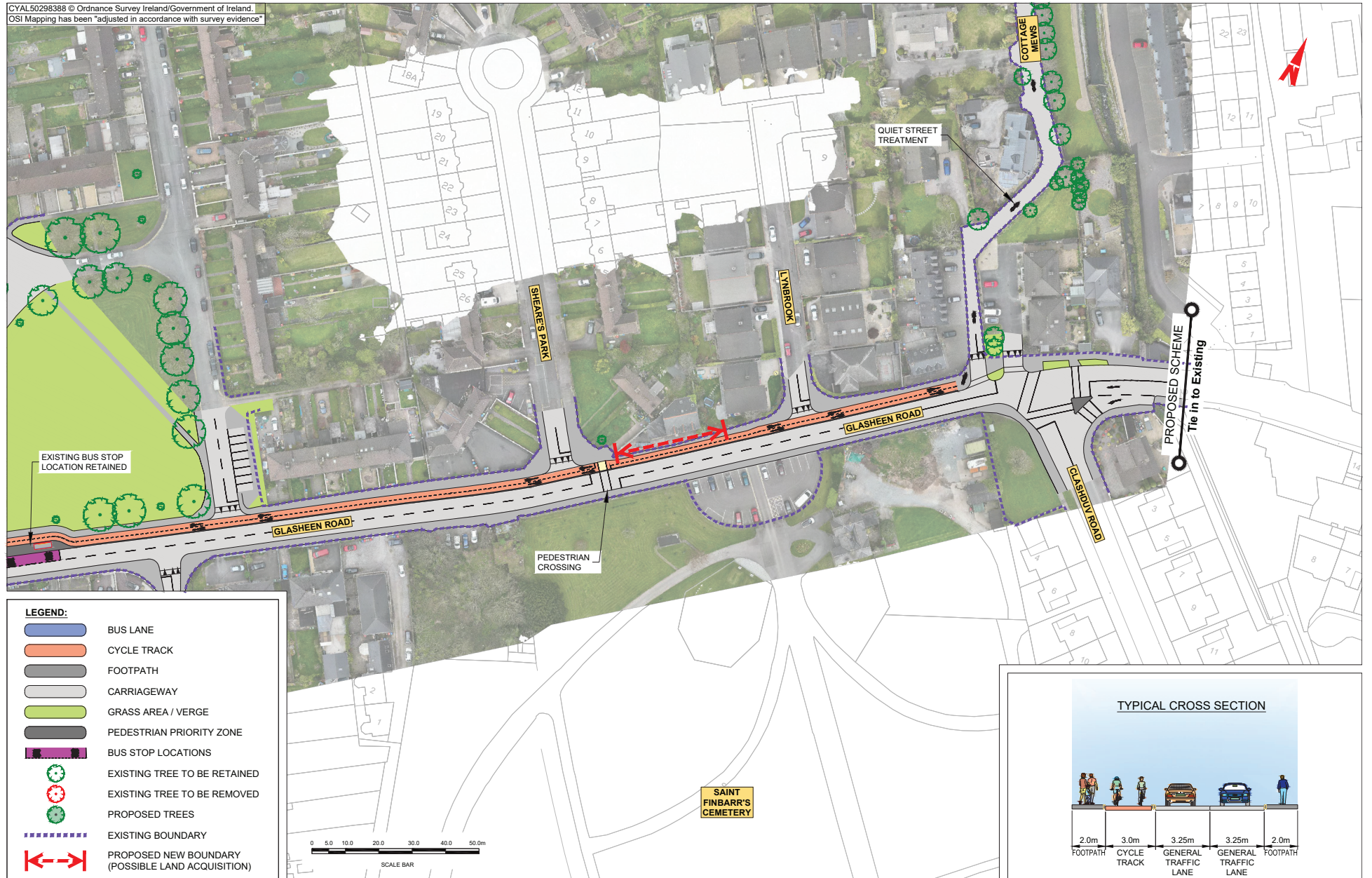
- BUS LANE
- CYCLE TRACK
- FOOTPATH
- CARRIAGEWAY
- GRASS AREA / VERGE
- PEDESTRIAN PRIORITY ZONE
- BUS STOP LOCATIONS
- EXISTING TREE TO BE RETAINED
- EXISTING TREE TO BE REMOVED
- PROPOSED TREES
- EXISTING BOUNDARY
- PROPOSED NEW BOUNDARY (POSSIBLE LAND ACQUISITION)

TYPICAL CROSS SECTION



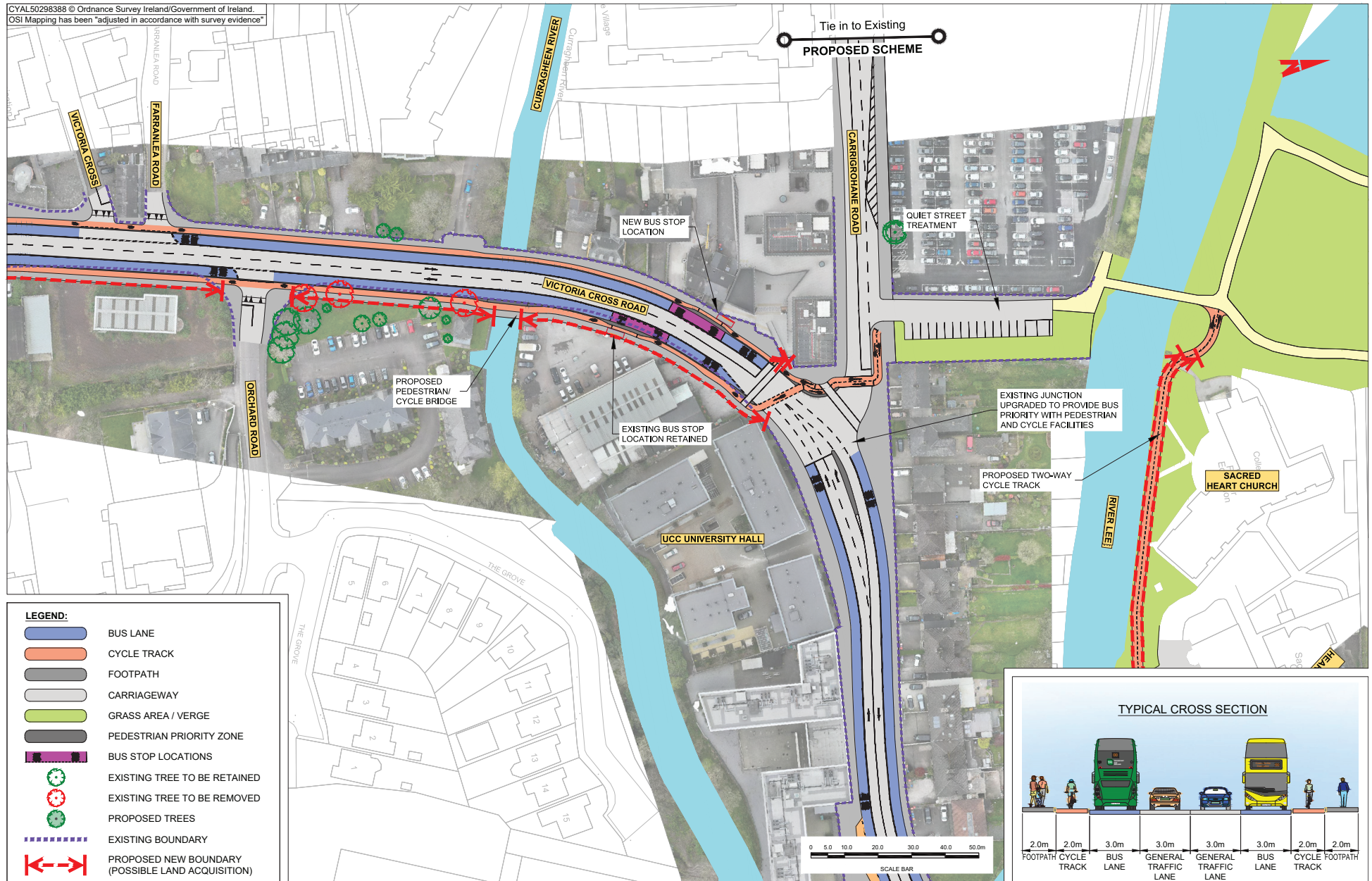


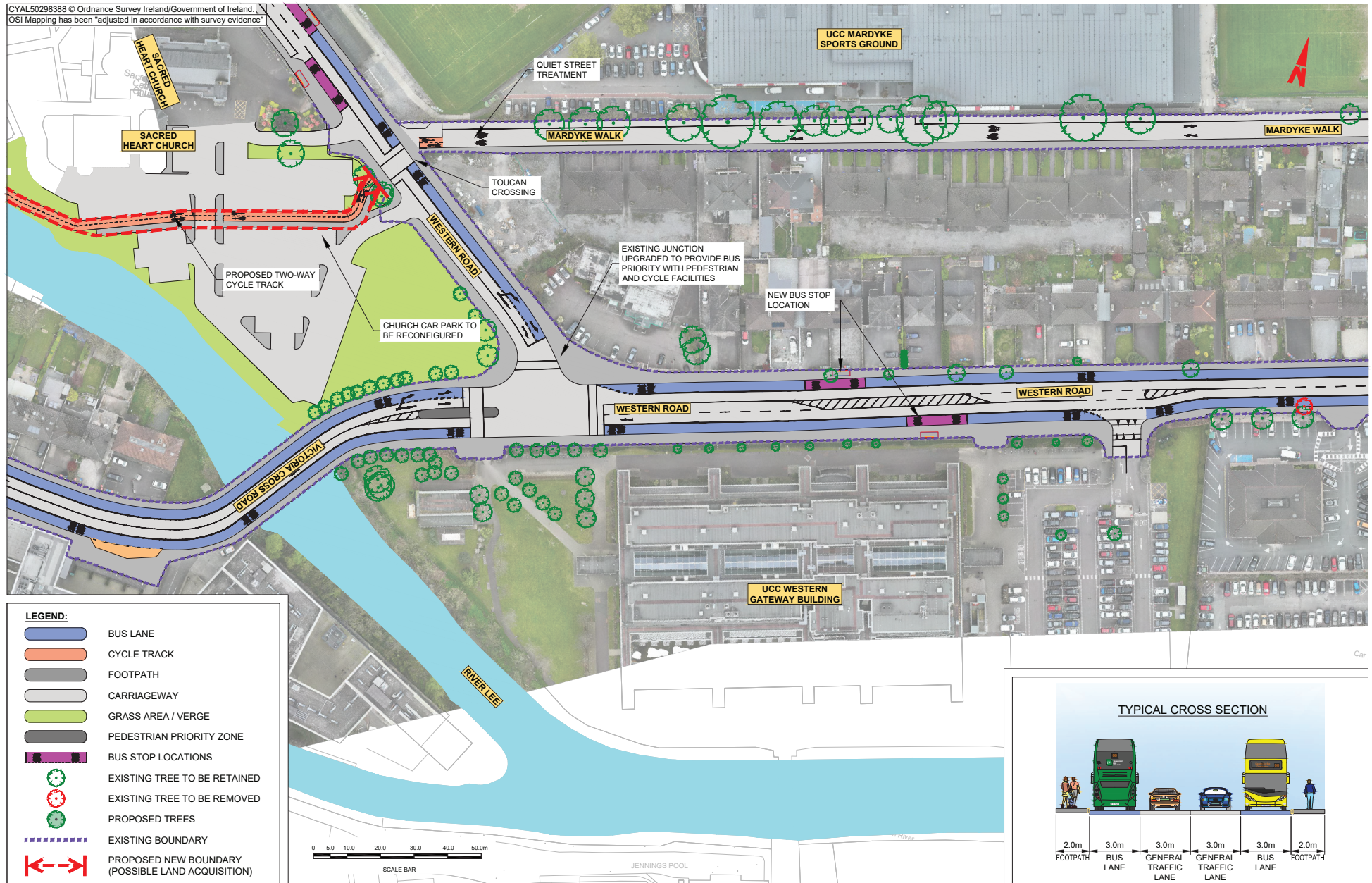
CYAL50298388 © Ordnance Survey Ireland/Government of Ireland.
OSI Mapping has been "adjusted in accordance with survey evidence"

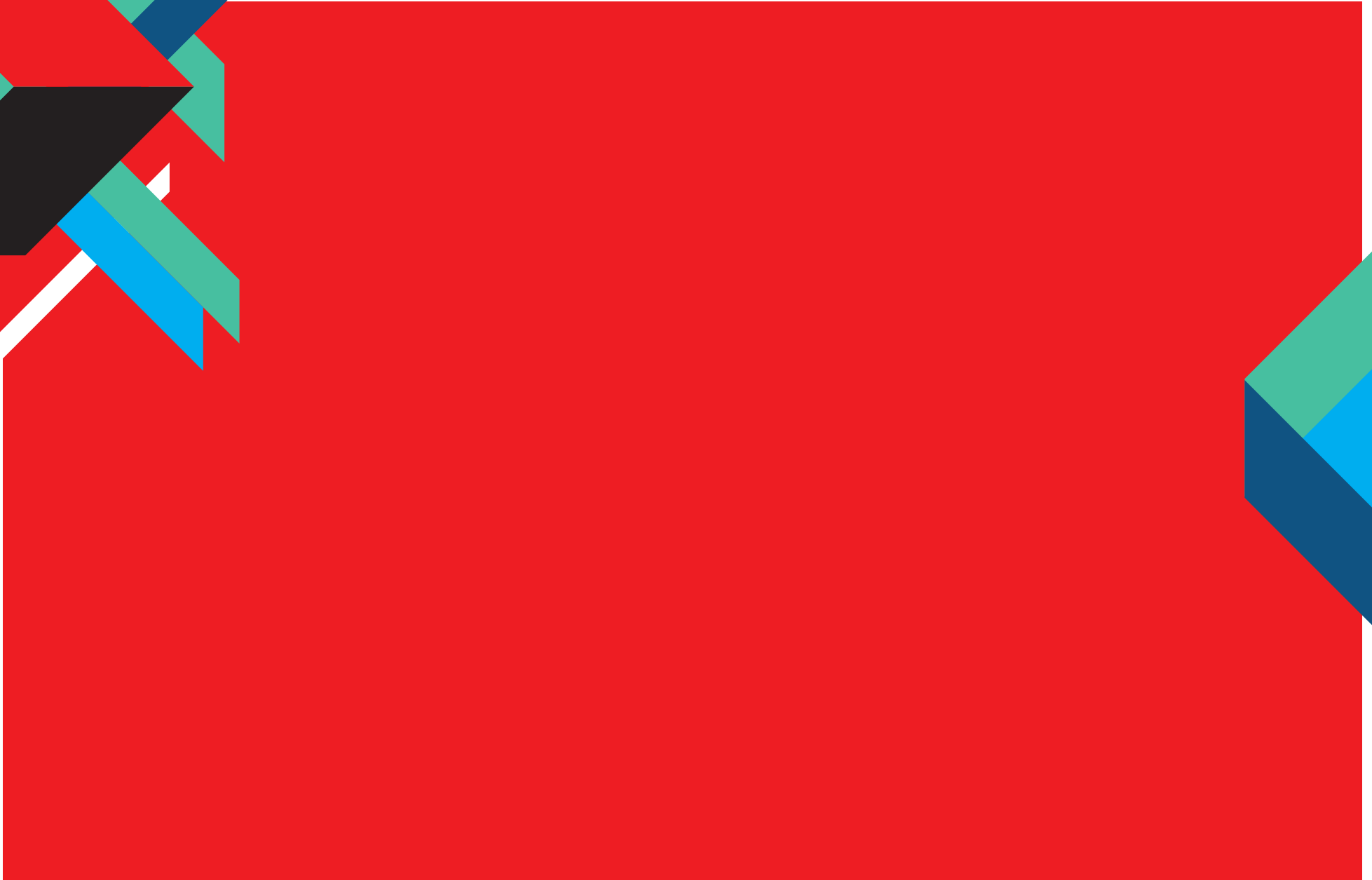


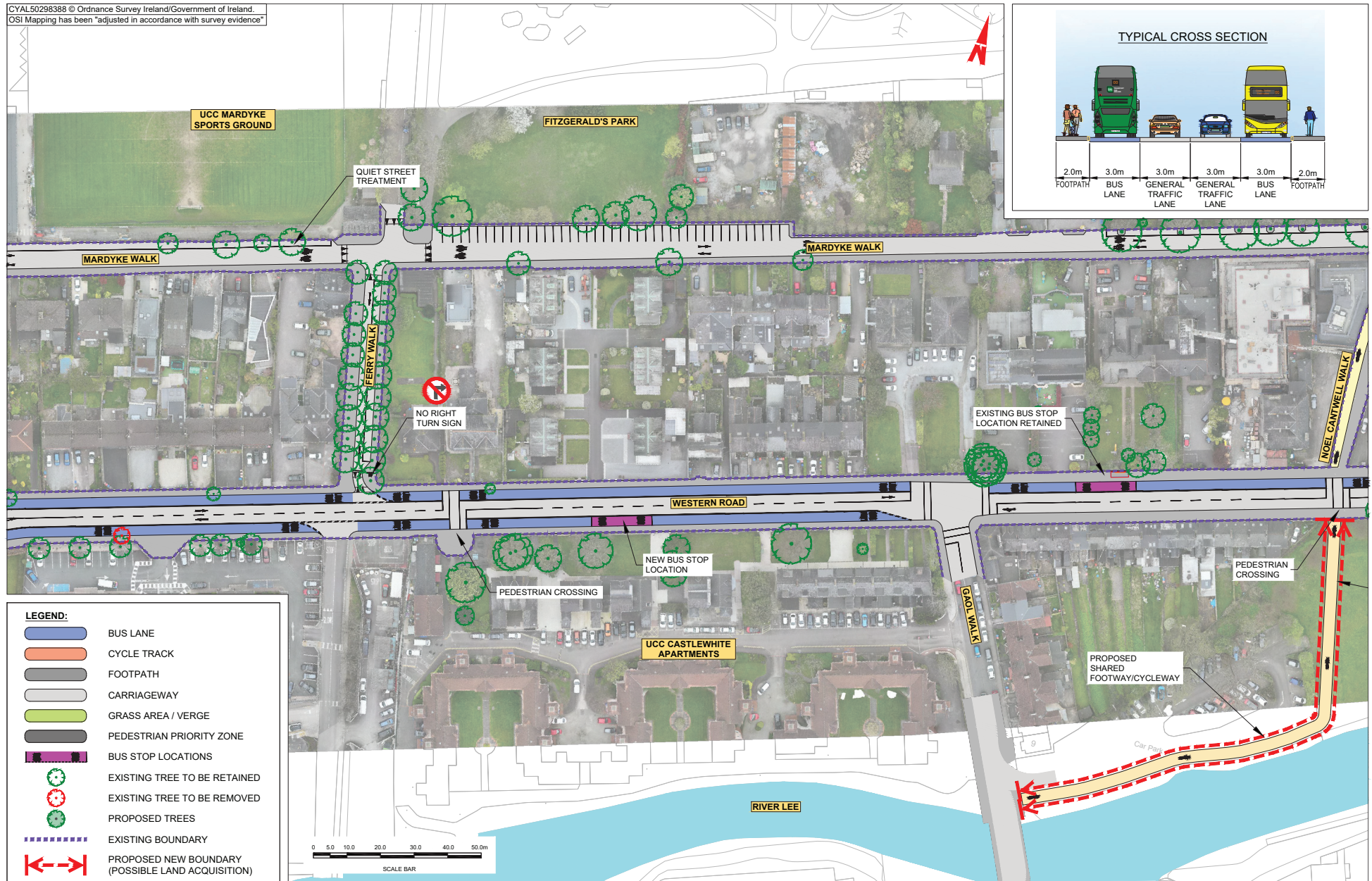
CYAL50298388 © Ordnance Survey Ireland/Government of Ireland.
OSI Mapping has been "adjusted in accordance with survey evidence"



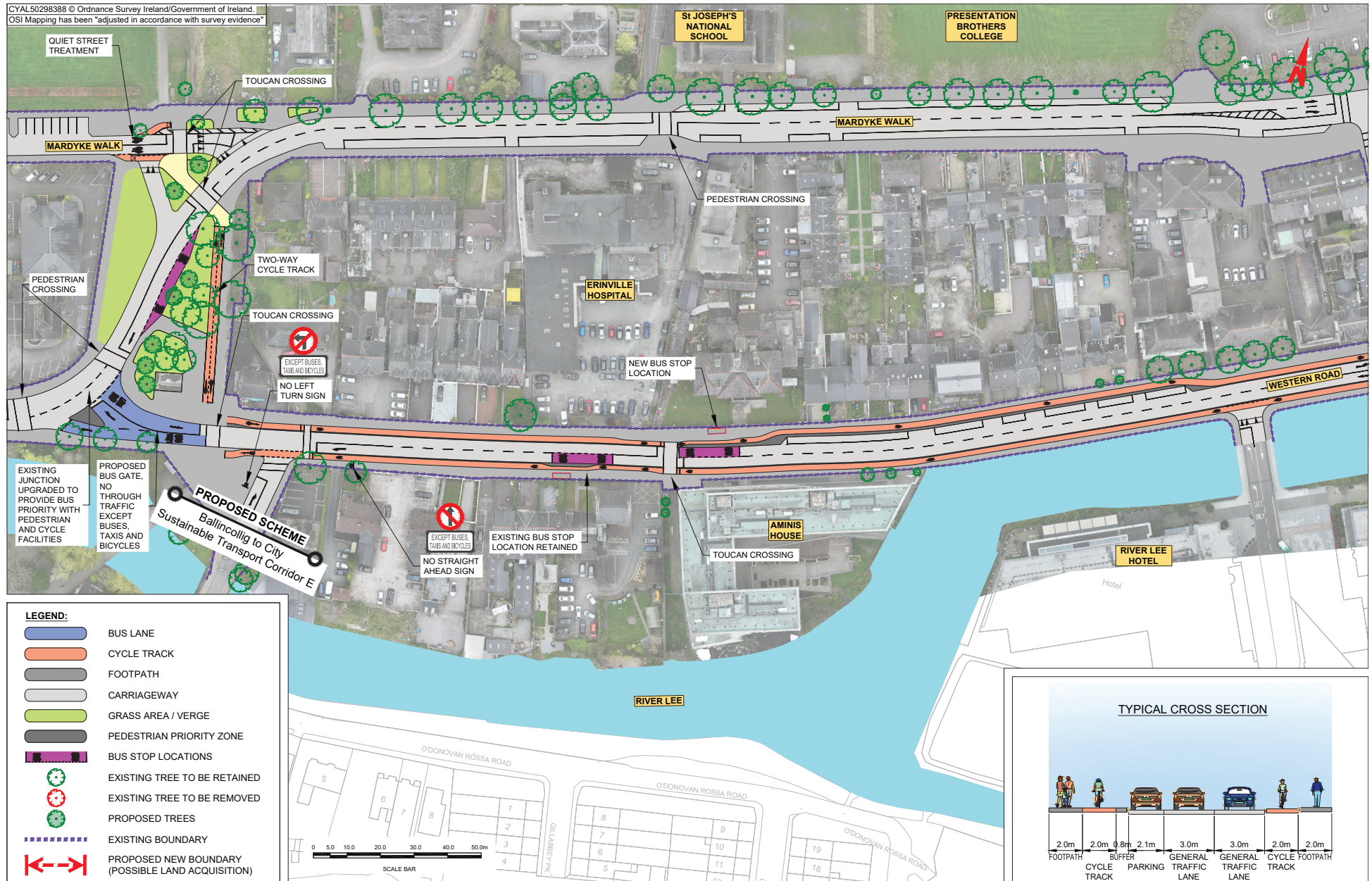


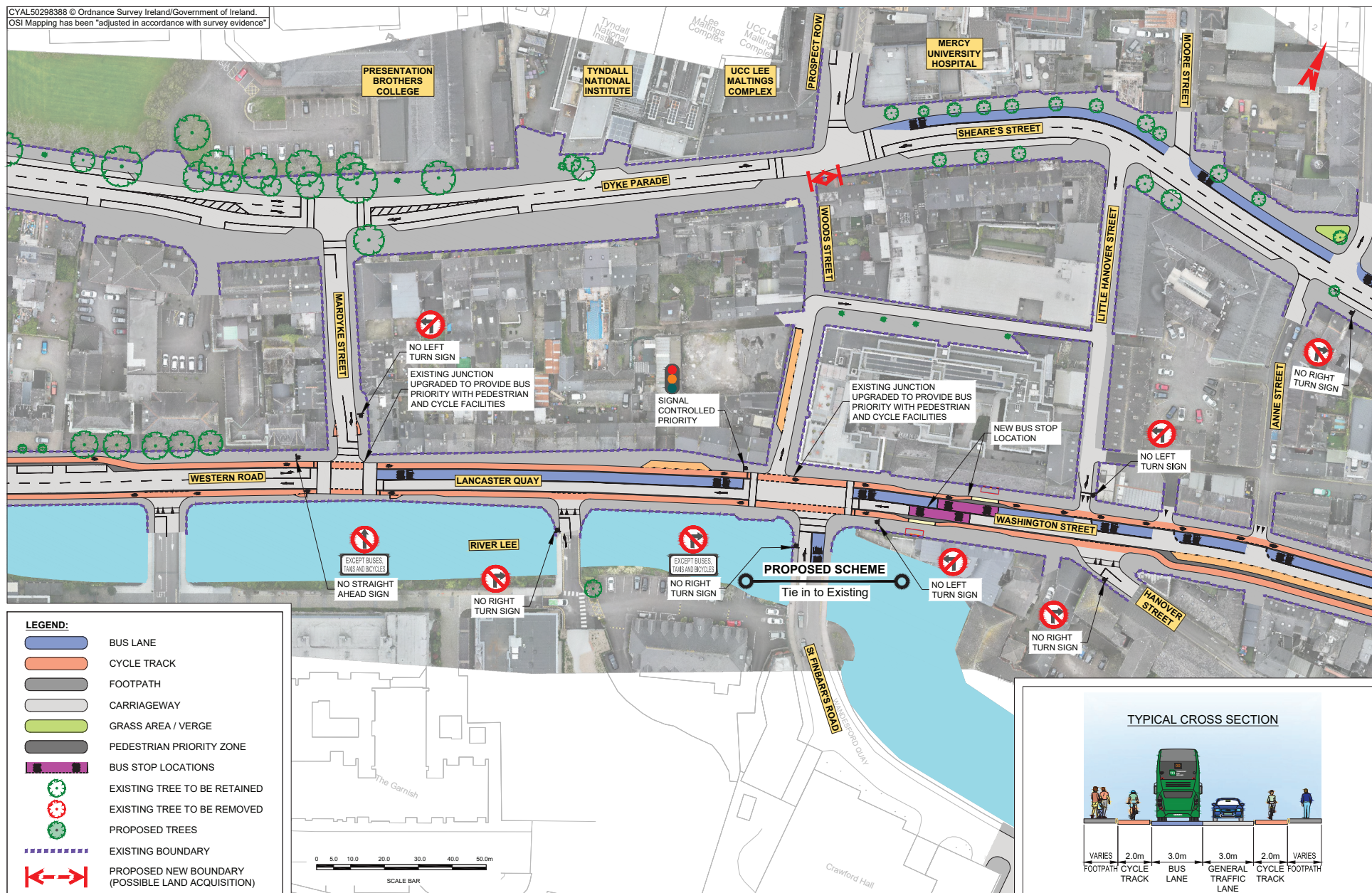


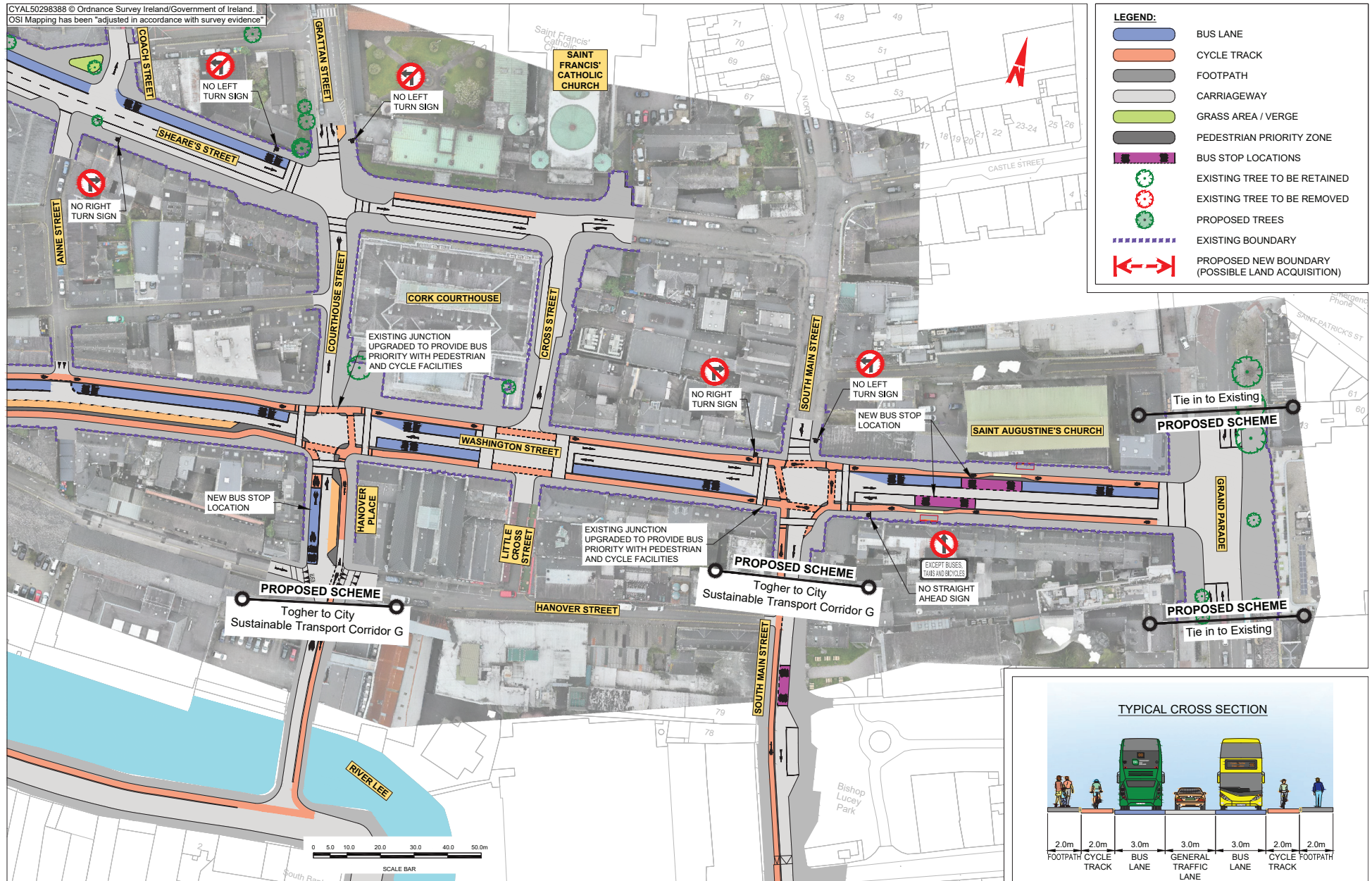


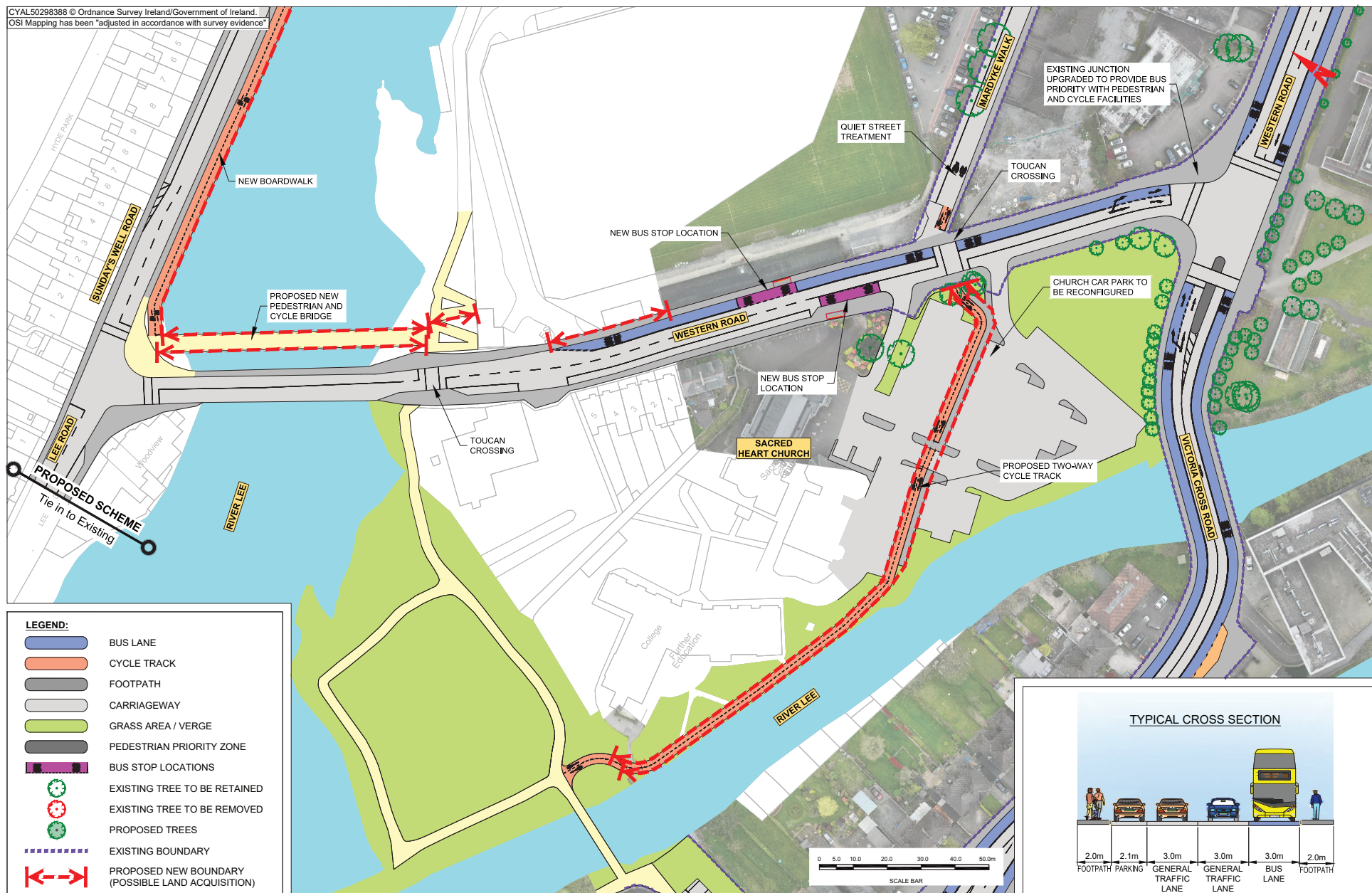


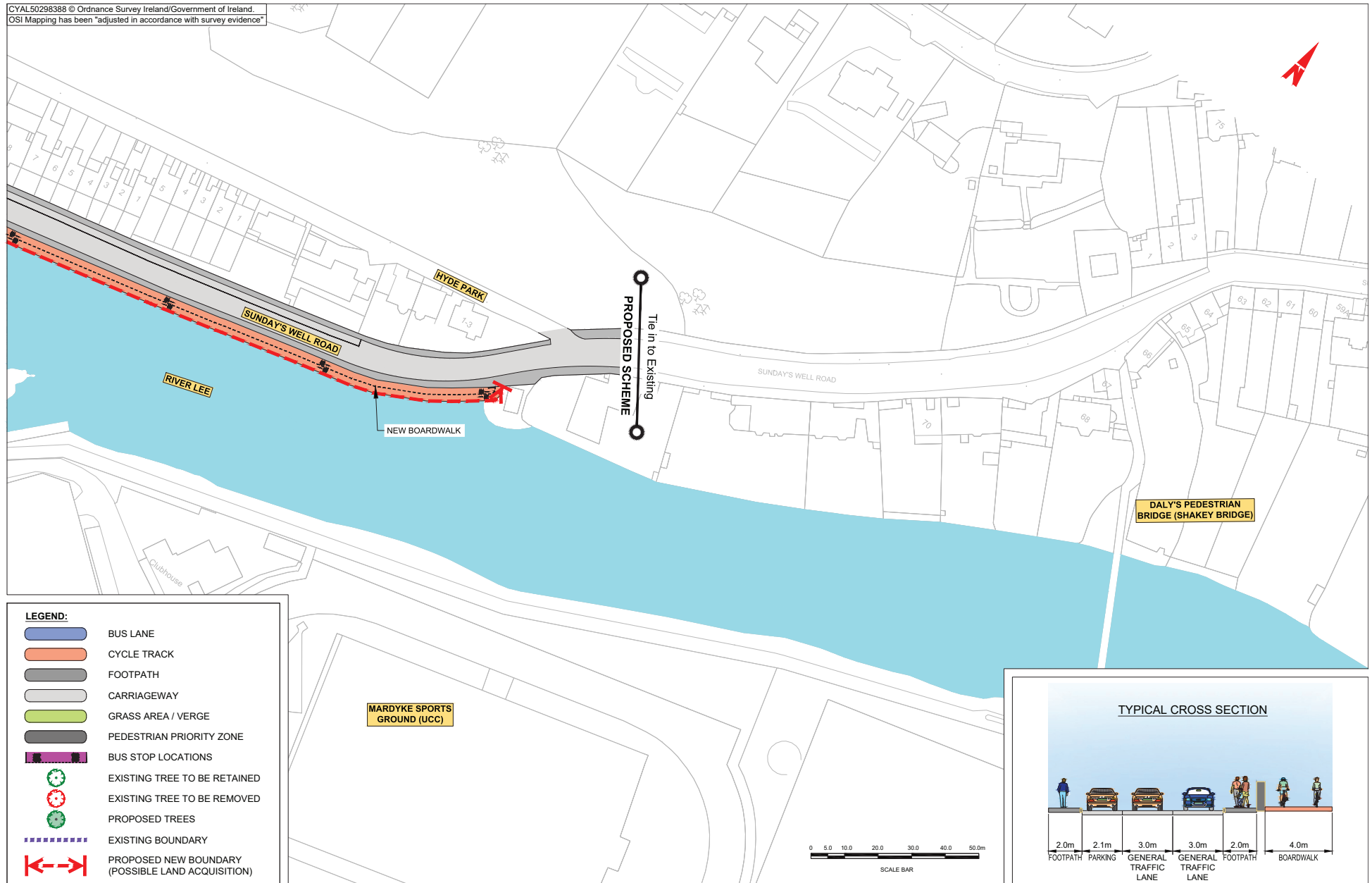














Údarás Náisiúnta Iompair
National Transport Authority

Údarás Náisiúnta Iompair
Dún Scéine,
Lána Fhearchair,
Baile Átha Cliath,
D02 WT20

Oifig Chorcaí an ÚNI,
Svuít 427
1 Cé Uí Argáin, Cearnóg Éadan le hUisce,
Corcaigh
T23 PPT8



Rialtas
na hÉireann
Government
of Ireland

Tionscadal Éireat
Project Ireland
2040